

***Hansa Financials***  
***Artiklid ja hinnad***

## Artiklid ja hinnad

Artiklite registris salvestatakse informatsioon toodete ja teenuste kohta, mida Sa müüd. Artiklite registrit näed Müügitellimuste ja Ostutellimuste moodulis ja Müügireskontros ning samuti Lepingute, Komplekteerimise, Müügipakkumiste, Teeninduse ja Projektarvestuse moodulites, kui neid kasutad.

Sarnased Artiklid saad grupeerida Artikliklassidesse. Sama Klassi Artiklitele võid anda ühise vaikumisi kasutatava Müügi- ja Kulukonto, Krediidkonto ja KM koodid, mis hoiab kokku aega ja töövaeva. Artikliklasside kasutamine on mugav ka muudatuste sisseviimisel: nt Kulukonto muutmiseks pead tegema paranduse vaid ühes kohas (Artikliklassil), mitte igal Artiklikaardil eraldi.

Kui mingi informatsioon esineb nii Artikliklassil kui Artiklikaardil, arvestatakse ennekõike Artiklikaardile sisestatud.

Käesolevas peatükis kirjeldatakse kõigepealt Artikliklasside moodustamist. Sellele järgneb Artiklite registri ja Hansa hinnakujundusvõimaluste detailne kirjeldus. Juhendi lõpus käsitletakse Artiklitega seotud aruandeid.

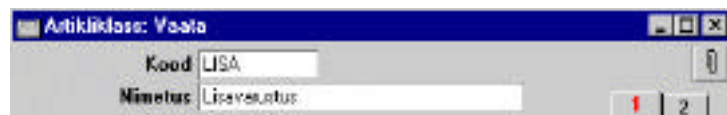
## Artikliklasside register

Sarnased Artiklid on soovitatav grupeerida Artikliklassidesse. See võimaldab paindlikumat aruandlust ning kuluarvestust.

### Artikliklasside sisestamine

Artikliklassid kirjeldatakse Müügireskontros. Mine Müügireskontrosse ning vali 'Artikliklassid' Regstrid-menüüst või ava kaust [Artikliklassid]. Seejärel osuta [Uus] uue kaardi koostamiseks või tee topeltklõps kaardil, mida soovid muuta.

#### Päis



**Kood** Artikliklassi kood. Koodiks võib olla suvaline viiest tähemärgist koosnev tähtede ja numbrite kombinatsioon.

**Nimetus** Artikliklassi nimetus või kirjeldus.

**Osa 1**

**Müügikontod** *Ctrl-Enter* Kontode register, Finants/Üldine moodul

**Kasutatakse vaikimisi** Arvetel, Kanneltel

Vastavalt Kliendi piirkonnale (määratakse Kliendikaardi 3. osal) valitakse siit Müügikonto, mida krediteeritakse alati, kui antud Klassi kuuluvat Artiklit Arvel kasutatakse. Kui Artiklikaardil on vastavale piirkonnale Müügikonto määratud või on Hindade registris vastava Artikli/Hinnakirja kombinatsiooni kohta kaart, millel on Müügikonto määratud, arvestatakse ennekõike neid. Kui need väljad on täitmata, võetakse Müügikonto seadistusest 'Lausendamine M/R'.

**KM koodid** *Ctrl-Enter* KM koodide seadistus, Finants

**Kasutatakse vaikimisi** Arvetel, Kanneltel

Määra igale piirkonnale KM kood. KM kood esindab kontot, mida krediteeritakse alati, kui antud Artikliklassi kuuluvat Artiklit Arvel kasutatakse. Samuti paneb KM kood paika kasutatava KM määra. Piirkond valitakse vastavalt Kliendile.

Kui Artiklikaardil on KM kood määratud, arvestatakse ennekõike seda. Kui need väljad on täitmata, võetakse KM kood Kliendikaardilt või seadistusest 'Lausendamine M/R'.

**Kulukonto**      *Ctrl-Enter*      Kontode register,  
Finants/Üldine moodul

Kui pead kuluarvestust, sisesta siia konto, mida debiteeritakse, kui antud Klassi Artikleid müüakse (kantakse laost välja). Kaubakulu arvutatakse vastavalt Kulumudelile, mille määrad kaardi 2. osal. Kui see väli on tühi, debiteeritakse Laokulu kontot seadistuse 'Lausendamine M/R' 4. osalt.

Seda kontot krediteeritakse, kui antud Artikliklassi kuuluvaid Artikleid lattu võetakse. Kui see väli on tühi, krediteeritakse Lao sissetuleku kontrolli kontot seadistuse 'Lausendamine M/R' 4. osalt.

Nii kaupade lattu võtmisel kui välja saatmisel kasutatakse antud kontot ülalkirjeldatud viisil, kui Lao mooduli Kuluarvestuse seadistuses on märgitud valik 'Kasuta konteerimisel artikliklasse'. Sellisel juhul on soovitatav jagada kõik Artiklid Artikliklassidesse ning kõigile Artikliklassidele määrata kulu- ja Krediidkontod.

Lähemalt loe palun Lao mooduli peatüki osast 'Kuluarvestus' juhendi 3. raamatus.

Nagu teistegi kontode puhul kontrolli, et valitud kontod oleksid olemas ka Kontode registris (nähtav Finantsis ja Üldises moodulis): Hansa ei tee Kandeid olematutele kontodele.

**Krediidkonto**      *Ctrl-Enter*      Kontode register,  
Finants/Üldine moodul

Kui pead kuluarvestust, sisesta siia konto, mida krediteeritakse, kui antud Klassi Artikleid müüakse. Kaubakulu arvutatakse vastavalt Kulumudelile, mille määrad kaardi 2. osal. Seda kontot kasutatakse Artiklite puhul, millel ei ole määratud Ladu või ei ole määratud Laole antud Laokontot. Kui see väli on tühi, krediteeritakse Laokontot seadistuse 'Lausendamine M/R' 4. osalt.

Kui Ladu ei ole määratud või ei ole määratud Laole antud Laokontot, debiteeritakse seda kontot kui antud Artikliklassi kuuluvaid Artikleid lattu võetakse. Kui see väli on tühi, debiteeritakse Laokontot seadistuse 'Lausendamine M/R' 4. osalt.

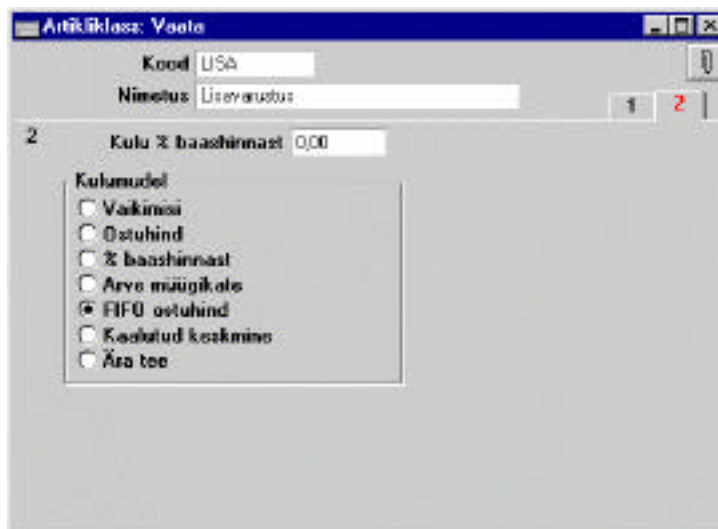
Nii kaupade lattu võtmisel kui välja saatmisel kasutatakse antud kontot ülalkirjeldatud viisil, kui Lao mooduli Kuluarvestuse seadistuses on märgitud valik 'Kasuta konteerimisel artikliklasse'. Sellisel juhul on soovitatav jagada kõik Artiklid Artikliklassidesse ning kõigile Artikliklassidele määrata Kulu- ja Krediidkontod.

### Ära trüki sellele artikliklassile transpordisedeleid

Võid teatud Artiklite puhul Transpordisedelite trükkimise ära keelata. Selleks grupeeri need Artiklid mingisse Artikliklassi ning märgi antud valik. See on vajalik nt teenusartiklite puhul.

Transpordisedelite trükkimise kohta loe palun lähemalt Lao mooduli peatükist juhendi 3. raamatus.

### Osa 2



Kui pead kuluarvestust, saad siin Artikliklassile Kulumudeli määrata. Sellega määratakse summa, mille ulatuses debiteeritakse Kulukontot ja krediteeritakse Laokontot antud Artikliklassi kuuluvate Artiklite müügil.

Mõlemad kontod määratakse kaardi 1. osal. Kuluarvestust on lähemalt kirjeldatud Lao mooduli peatükis juhendi 3. raamatus.

**Kulumudel** Kui kasutad kuluarvestust, vali mudel kulusumma arvutamiseks.

**Vaikimisi** Selle valikuga arvutatakse kulusumma vastavalt Müügireskontro seadistuses 'Kulumudel' määratud vaikimisi kasutatavale Kulumudelile.

**Ostuhind** Kasutatakse Artikli ostuhinda (Artiklikaardi 3. osal). Kui märgid selle valiku, on soovitatav valida ka uue ostuhinna arvutamise meetod Lao sissetulekul (samuti Artiklikaardi 3. osal), et ostuhind oleks alati õige.

**% baashinnast** Kuluks arvestatakse teatud protsent baashinnast (jaehinnast). Protsent määratakse väljal 'Kulu % baashinnast'.

**Arve müügikate** Kasutatakse arverea müügikatet.

**FIFO ostuhind** Kulu arvutatakse FIFO meetodil Lao sissetulekute ostuhindade põhjal.

**Kaalutud keskmine**

Kulu arvutatakse kaalutud keskmise meetodil (Artikli kõigi ostude keskmine ühikuhind Artiklikaardi 3. osalt).

**Ära tee** Kasuta seda valikut, kui soovid, et antud Artikliklassi Artiklite müügil ei koostataks kulukandeid.

**Kulu % baashinnast**

Määra siin protsent, mida kasutatakse mudeliga '% baashinnast'.



***Kui oled märkinud valiku 'Ostuhind', '% baashinnast' või 'Kaalutud keskmine', jälgi, et iga Artikli vastaval väljal oleks ka väärtus. Muidu koostatakse nullväärtusega kulukanded.***

## Artikliklassi kustutamine

1. Mine Müügireskontrosse ja vali 'Artikliklassid' Regstrid-menüüst või ava kaust [Artikliklassid].
2. Vali Artikliklass, mida soovid kustutada ja ava see osutades [OK] (või tee soovitud real topelklõps).
3. Vali 'Kustuta' Kaart-menüüst.

Artikliklass kustutatakse jäädavalt. Ekraanil avatakse eelmine Artikliklass.

4. Sule aken sulgemisruudust.



***Artikliklassi kustutamist ei saa tühistada.***

# Artiklite register

## Artikli sisestamine

Artiklite registris salvestatakse informatsioon toodete ja teenuste kohta, mida Sa müüd. Kui kasutad ka Artikliklasse (kirjeldatud eespool), on programmi aruandlus paindlikum. Artiklite registrit näed Müügitellimuste ja Ostutellimuste moodulis ja Müügireskontros ning samuti Lepingute, Komplekteerimise, Müügi-pakkumiste, Teeninduse ja Projektiarvestuse moodulites, kui neid kasutad.

Mine ühte neist moodulitest ja vali 'Artiklid' Registrid-menüüst või ava kaust [Artiklid].

Avaneb aken 'Artiklid: Sirvi', milles näed juba sisestatud Artikleid.



Kood	Klass	Nimetus	Alt. Kood	Baasihind
100205	RATAS	Zaskar GT Bicycles		25000,00
100205L	RATAS	GT jalgratas		25000,00
100206	RATAS	Show GT Bicycles		16900,00
100207	RATAS	Pro Series Cruiser 24" GT Bicycles		5900,00
100207L	RATAS	GT jalgratas		5900,00
200101	RULL	Descender Rossignol		5295,00
200102	RULL	Junction 4 Rossignol		3695,00
200103	RULL	Distance RW Rossignol		3195,00
300101	TEEN	Ratta hooldus		500,00
400101	USA	Põhrekaitse		280,00

Uue Artikli sisestamiseks osuta [Uus] või kasuta klahvikombinatsiooni *Ctrl-N* (Windows) või *⌘-N* (Macintosh). Võid ka valida juba olemasoleva Artikli, millesarnast soovid sisestada ja teha sellest koopia osutades [Koopia].

Avaneb aken 'Artikkel: Uus', mis on tühi, kui osutasid [Uus] või koopia kaardist, mida kopeerisid.





Kui oled Artikli seadistustes määranud vaikimisi kasutatava Artikliklassi, sisestub see siia automaatselt.

**Suletud**

Märgi siia linnuke, kui antud Artiklit enam ei kasutata (Artikleid ei saa kustutada, kui neid on Tellimustel või Arvetel kasutatud). Suletud Artikleid näed küll aknas 'Artiklid: Sirvi', kuid mitte Artiklite *Ctrl-Enter* asetusaknas. Suletud Artikleid ei saa kasutada Tellimustel ega Arvetel. Suletud Artikli saad alati uuesti avada.

**Nimetus**

Sisesta Artikli nimetus või lühike kirjeldus.

**Ribakood**

Sisesta siia Artikli ribakood.

Kui ribakood ei ole vastuolus tavaliste artiklikoodidega, võid seda alati kasutada tavalise koodi asemel (nt Tellimustel või Arvetel).

Kui soovid, et igal Artiklil oleks kordumatu ribakood, märgi valik 'Ära luba korduvaid ribakoode' Müügireskontro seadistuses 'Artikli seadistused'.

Kui soovid, et iga ribakood koosneks teatud arvust sümbolitest, sisesta see arv väljale 'Ribakoodi pikkus' Müügireskontro seadistuses 'Artikli seadistused'. Kui sisestatav ribakood on lühem, lisatakse koodi algusesse automaatselt vastav arv nulle. Kui oled nt ribakoodi pikkuseks määranud '5', muudetakse kood '4256' vastavalt '04256'. Kui sisestatav ribakood on pikem, ei esitata vastavat hoiatust.

Kui soovid ribakoode sisestada otse ribakoodilugejast, konsulteerige palun oma Hansa esindajaga.

**Artikli EAN kood**

Sisesta siia Artikli EAN (*European Article Number*) kood. See on vajalik KM aruandluse jaoks tehingute puhul teiste EL liikmetega.

Osa 1

**Ühik** *Ctrl-Enter* Ühikute seadistus, Müügireskontro

Määra siin kogus, mille kohta käib baashind (allpool). Enamasti on selleks üks ühik, kuid selleks võib olla ka paar või tosin. Ühikute seadistuses saad igale ühikule lisada ka võõrkeelsed nimetused, mida saad trükkida Saatelehtedele ja Arvetele.

Kui soovid Artikli laoise näha erinevates ühikutes (nt meetrites ja jardides, gallonites ja liitrites või isegi liitrites ja kilogrammides), kasuta seda välja koos väljadega 'Ühikt2' ja 'Ühiku koefitsient' kaardi 3. osal.

**Baashind** **Kasutatakse vaikinisi** Pakkumistel, Tellimustel, Arvetel, Hinnaarvutustel

Sisesta siia Artikli müügihind.

Hind sisestatakse alati kohalikus Valuutas.

Kui soovid, et baashinda ei saaks muuta, märgi valik 'Ära luba baashinna muutust' Müügireskontro seadistuses 'Artikli seadistused'.

Kui soovid muuta paljude Artiklite baashindu korraga, kasuta Lao mooduli seadistust 'Baashinna muutused'. Seda saad kasutada ka siis, kui valik 'Ära luba baashinna muutust' Müügireskontro seadistuses 'Artikli seadistused' on aktiivne.

<b>Arvutusvalem</b>	<b><i>Ctrl-Enter</i></b>	Arvutusvalemite seadistus, Müügireskontro
		<p>Pakkumiste, Tellimuste ja Arvete sisestamisel saad kasutada Artikleid, mille hinnad arvutatakse vastavalt teiste müüdüd Artiklite väärtustele. Sellisteks näideteks on transport või transpordikindlustus. Valemid kirjeldatakse Müügireskontro Arvutusvalemite seadistuses. Kui tegemist on sellise Artikliga, sisesta siia vastava Arvutusvalemi kood. Lähemalt loe palun Arvutusvalemite seadistust käsitlevast osast käesolevas peatükis edaspidi.</p>
<b>Müügikontod</b>	<b><i>Ctrl-Enter</i></b>	Kontode register, Finants/Üldine moodul
		<p>Kui kasutad Artiklit Tellimustel või Arvetel, sisestub vastavalt Kliendi piirkonnale vaikimisi üks neist kontodest. Siin määratud kontosid arvestatakse enne Artikliklassi või seadistuse 'Lausendamine M/R' kontosid. Kui Hindade registris on antud Artikli/Hinnakirja kombinatsiooni kohta kaart, millel on määratud ka Müügikonto, kasutatakse seda.</p>
<b>KM koodid</b>	<b><i>Ctrl-Enter</i></b>	KM koodide seadistus, Finants
		<p>Kui kasutad Artiklit Tellimustel või Arvetel sisestub vastavalt Kliendi piirkonnale vaikimisi üks neist KM koodidest. Siin määratud KM koodi arvestatakse enne Artikliklassi, Kliendi või seadistuse 'Lausendamine M/R' KM koodi.</p>
<b>Kulukonto</b>	<b><i>Ctrl-Enter</i></b>	Kontode register, Finants/Üldine moodul
		<p>Kui pead kuluarvestust, sisesta siia konto, mida debiteeritakse, kui antud Artiklit müüakse (kantakse laost välja). Kaubakulu arvutatakse vastavalt Müügireskontro Kulumudeli seadistusele. Kui see väli on tühi, debiteeritakse Laokulu kontot seadistuse 'Lausendamine M/R' 4. osalt.</p> <p>Seda kontot kasutatakse ülalkirjeldatud viisil ainult juhul kui valik 'Kasuta konteerimisel artikliklasse' Lao mooduli Kuluarvestuse seadistuses on märkimata ning kui kulukanded koostatakse Arvetest.</p>

Seda kontot debiteeritakse, kui antud Artiklit lattu võetakse. Seda vaid juhul kui Lao sissetulekud koostatakse Ostutellimustest ning kui valik 'Konto ja objekt lao sissetulekule' Ostutellimuste seadistuses on aktiivne. Seda valikut kasutatakse, kui kulukanded koostatakse ainult ostudest. Kui märgid selle valiku ning koostad kulukandeid ka müügist, on oht debiteerida sama kontot nii Lähetuste kui Lao sissetulekute korral.

Lähemalt loe palun Lao mooduli peatüki osast 'Kuluarvestus' juhendi 3. raamatus.

**Hinnafaktor Kasutatakse vaikumisi** Pakkumistel, Tellimustel, Ostutellimustel, Arvetel

Hinnafaktorit kasutatakse Artikli teatud kogusele (nt kastile) baashinna määramiseks. Kui kastis on 12 ühikut ning Artiklit müüakse tavaliselt kastides, sisesta sellele väljale '12', mis tähendab, et baashind käib 12 ühikut sisaldava kasti kohta. Tellimustel ja Arvetel arvutatakse ühikuhind automaatselt. Ostutellimustel arvutatakse ühiku ostuhind automaatselt. Ehkki see väli on Ühiku väljaga seotud, kasutatakse seda Artiklite puhul, mille tavalist müügiühikut võib jagada (nt enamasti müüakse Artiklit kastidena, kuid võidakse müüa ka ühekaupa). Ühiku väli tähistab jagamatuid ühikuid.

#### **Baashinna muutus**

Sellel väljal näed kuupäeva, mil viimati Artikli baashinda muudeti. See kuupäev sisestub siia automaatselt.

**Artiklitüüp** Siin valitud Artiklitüüp määrab, kuidas Artiklit mujal Hansas käsitletakse.

**Tavaline** Vali see tüüp, kui Artikli kohta ei peeta laoarvestust (nt teenused nagu töö, koolitus või ka situatsioon, kus Lao moodulit ei kasutata). Selliste Artiklite koguste üle peetakse küll arvet, kuid nad ei allu Miinusesse lähetamise seadistuse reeglitele (st võid tekitada negatiivse laoiseisu).

**Laoartikkel** Vali see tüüp, kui tegemist on laoartiklitega ning kasutatakse Lao moodulit. Hansa jälgib selliste Artiklite laoväärtusi. Kui koostad Ostutellimusi kasutades hooldusfunktsiooni 'Koosta ostutellimused' kaasatakse vaid need Artiklid,

millel on Tüübiks Laoartikkel ning millel on vastavad Ostuartiklid.

### **Struktuurartikkel**

Struktuurartikkel on Artikkel, mille Sinu firma paneb kokku selleks sisse ostetud detailidest.

Hansas saad kasutada kaht tüüpi komplekteeritud Artikleid: need, mis pannakse kokku Lähetuse hetkel ning need, mis komplekteeritakse varem ning mida hoitakse lähetamiseni laos. Kui Komplekteerimise moodul ei ole installeeritud, on võimalik kasutada vaid esimest tüüpi.

Kui Artikkel komplekteeritakse lähetuse hetkel, tuleb see registreerida Struktuurartiklina. Hansas ei toimu selliste Artiklite laoseisude jälgimist. Selliseks näiteks on nt stereosüsteem, mida ei hoita laos komplekteerituna. Selle komponente (nt võimendi, CD mängija) hoitakse laos. Kui stereosüsteem lähetatakse, vähendatakse selle komponentide laoseise vastavalt.

Kui Artikkel komplekteeritakse eelnevalt ja seda hoitakse laos, tuleb see registreerida Laoartiklina. Selliseks näiteks on nt CD mängija. Kui CD mängija Tootmise registris kokku pannakse, vähendatakse selle komponentide laoseise ning suurendatakse CD mängija laoseisu.

Mõlemal juhul on komplekteeritava Artikliga seotud Retsept, millega määratakse kasutatavate komponentide hulk. Retsepti näed Artiklikaardi 4. osal.

### **Teenus**

Teenus on spetsiaalne artiklitüüp Projektiarvestuse mooduli jaoks.

Kui sisestad uut Artiklit, antakse sellele automaatselt tüüp vastavalt Müügireskontro seadistusele 'Artikli seadistused'.

## Osa 2

EAN		1   2   3   4   5   6					
2	Minimaaltase	E,00		Seeriaunibi jälgimise			
	Maksimaaltase			<input checked="" type="radio"/> Ilms <input type="radio"/> Seeriaunibi <input type="radio"/> Partinumber			
	Osakond	H00K3					
	Riulikood						
	Kaal	0	Maht	0	Alkoholi %		
	Laius		Kõrgus		Sügavus		
	Garantiaeg	0,00					
	Ühikumuutus 1	0	Ühikumuutus 2	0			

**Minimaaltase**

Artikli minimaalne laotase.

Hooldusfunktsiooniga 'Koosta ostutellimused' koostatakse Ostutellimused vastavatele kogustele, et tagada Artikli minimaalne laotase. Müügitellimuste puhul kasutatakse hooldusfunktsiooni 'Koosta ostutellimused' teatud Müügitellimustel olevate Artiklite kohta Ostutellimuste koostamiseks. Ostutellimuste puhul kasutatakse seda Ostutellimuste koostamiseks Artiklite kohta, mille laoseis on langenud alla määratud minimaaltaseme.

Minimaaltaset arvestatakse ka Täiendamisvajaduse ja Ostutellimuse soovitus aruannete juures, milles esitatakse ostusoovitus ning milles näed, millised Ostutellimused automaatselt koostatakse.

**Maksimaaltase**

Artikli maksimaalne laotase.

**Osakond**

*Ctrl-Enter*

Osakondade register, Põhivarade moodul

Seda välja kasutatakse, kui Artikkel asub mingis osakonnas või seda müüb teatud osakond.

**Riulikood**

Siia sisestatud riulikood trükitakse Inventuurilehele ja Komplekteerimislehele.

**Garantiaeg**

Sisesta siia Artikli garantiiperioodi pikkus. Seda kasutatakse Teeninduse moodulis määramaks, kas Artiklil kehtib parandamise suhtes garantiaeg.

## Laius, Kõrgus, Sügavus

Sia sisestatakse andmed Artikli ühe ühiku kohta. Kui need väljad on täidetud, arvutatakse Artikli maht automaatselt.

### Kaal

Artikli ühe ühiku kaal. Seda kasutatakse koguseliste hinnaalanduste arvutamisel: kirjeldatud käesolevas peatükis edaspidi.

Arvele saad vastavalt Artiklite kogukaalule lisada transpordikulu: lähemalt loe seadistusi 'Transpordikulud' ja 'Transpordikulude/kaalu arvutus' käsitlevatest lõikudest Müügireskontro peatükis juhendi 2. raamatus.

Kaalu võid sisestada ükskõik millistes ühikutes, kuid pea meeles, et kasutad sama ühikut ka kõikjal mujal süsteemis.

### Maht

Artikli ühe ühiku maht. Seda kasutatakse koguseliste hinnaalanduste arvutamisel: kirjeldatud käesolevas peatükis edaspidi.

Kui Artikli laius, kõrgus ja sügavus on sisestatud, Arvutatakse maht automaatselt.

### Alkoholi %

Vajadusel saad sisestada Artikli ühe ühiku alkoholisisalduse.

## Ühikumuutus 1, Ühikumuutus 2

Neid välja kasutatakse Artiklite puhul, mida müüakse erinevates kogustes. Nt või Artiklit müüa paaridena, tosina kaupa ning kastidena, milles on 144 tükki. Ühiku väljal kaardi 1. osal näed Artikli tavalist müügiühikut, mille kohta käib ka baashind. Meie näites on baasühikuks paar. Ühikumuutus 1 on '72' (72 baasühikut e 72 paari võrdub 144 tükki) ning Ühikumuutus 2 on '6'.

Arve ja Saatelehe dokumendimallide kujundamisel saad välja tuua kolm välja: 'Konverteeritud kogus 1', 'Konverteeritud kogus 2' ja 'Konverteeritud kogus 3'. Konverteeritud kogus 1 viitab väljale 'Ühikumuutus 1', Konverteeritud kogus 2 viitab väljale 'Ühikumuutus 2' ja Konverteeritud kogus 3 näitab kogust baasühikutes.



Kui saad Tellimuse 158 ühikule antud Artiklile (st 158 paarile, mis on müügi baasühikuks), näevad kolm Konverteeritud kogust dokumentidel välja järgmised—

Konv. kogus 1	Konv. kogus 2	Konv. kogus 3
2	2	2

2 kasti, milles 72 paari + 2 kasti, milles 6 paari + 2 paari = 158 ühikut (paari).

### Seerianumbri jälgimine

Seerianumbrite jälgimisel on kolm valikut.

- Ilma** Märki see valik, kui Artikkel ei kannaks Seerianumbrit.
- Seerianumber** Märki see valik, kui Artikli igal ühikul on individuaalne Seerianumber. Seda tüüpi Artiklid kantakse Lähetustele ja Lao sissetulekutele kogusega '1', et oleks võimalik näidata iga Artikli Seerianumbrit.
- Partiinumber** Märki see valik, kui tervel partiil on ühine Partiinumber. Lähetustel tuleb näidata selliste Artiklite partiinumber: Hansa jälgib, kui palju Artikleid mingist partiist lähetatud on. Lao sissetulekutel ei pea selliseid Artikleid ühekaupa reastama, näidata tuleb vaid Partiinumber .

Lao mooduli seadistuses 'Partiitekstid' saad igale partiile määrata 'Parim enne' kuupäeva. Et seda funktsiooni terviklikult kasutada, tuleb riknevad Artiklid registreerida nii, et nende puhul nõutaks kas Seerianumbrit või Partiinumbrit. Lähemalt loe palun Lao mooduli peatükist juhendi 3. raamatus.

## Osa 3

EAN		1	2	3	4	5	6
3	Ostuhind		Hinnamuutus 28.06.1999				
	Lisakulu		Uus ostuhind peale laosisset:				
	Kaalutud keskmine	290,95494	<input checked="" type="radio"/> Ei <input type="radio"/> Viimane ostuhind <input type="radio"/> Kaalutud keskmine				
	Viimane ostuhind	343,22561	<input type="checkbox"/> Luba hinnamuutust				
	Viimane ostuhind 2	320					
	Viimane ostuvaluuta						
	Ühik 2						
	Ühiku koefitsient						

**Ostuhind**      **Kasutatakse vaikimisi**      Pakkumistel, Tellimustel, Arvetel, Ostuartiklitel

Siia sisestatakse Artikli ostuhind kohalikus Valuutas. Kuna seda kasutatakse Müügitellimuste müügikatte arvutamisel, on oluline, et see sisestataks sama Ühiku ja Hinnafaktori suhtes nagu baashindki. Seda kasutatakse vaikimisi ka Ostuartiklite koostamisel (kirjeldatud lähemalt Ostutellimuste peatükis juhendi 3. raamatus) ning seda võib kasutada Ostuhinna määramisel, kui kasutad Müügitellimuste mooduli hooldusfunktsiooni 'Koosta ostutellimused'. Vastavalt märgitud valikule kastis 'Uus ostuhind peale lao sissetulekut' (vt allpool) võidakse ostuhinda muuta Lao sissetulekute põhjal automaatselt.

**Lisakulu**      Sisesta siia Artikli ostmisega kaasnev lisakulu. Müügikatte arvutamisel liidetakse lisakulu Ostuhinnale.

**Kaalutud keskmine**

Siin näed Artikli ühiku keskmist ostuhinda kohalikus Valuutas (koos lisakuludega). Seda muudetakse Lao sissetulekute põhjal alati sõltumata märgitud valikust kastis 'Uus ostuhind peale lao sissetulekut' (vt allpool). Seda välja saad ümber arvutada ka kasutades Lao mooduli hooldusfunktsiooni 'Muuda artikli ostuhinda'.

**Viimane ostuhind**

Siin näed Artikli viimast ostuhinda (koos lisakuludega). Seda muudetakse automaatselt kinnitatud Lao

sissetulekute põhjal sõltumata märgitud valikust kastis 'Uus ostuhind peale lao sissetulekut' (vt allpool).

#### **Viimane ostuhind 2**

See väli on sarnane eelmisele, kuid siin ei ole lisatud lisakulusid.

#### **Viimane ostuvaluuta**

Artikli ostmisel viimati kasutatud Valuuta. Seda välja muudetakse automaatselt.

#### **Ühik 2, Ühiku koefitsient**

*Ctrl-Enter* Mõõtühikute seadistus, Müügireskontro

Kasuta neid välju, kui soovid Laoseisu aruandes näha koguseid erinevates ühikutes (nt meetrites ja jardides, gallonites ja liitrites või isegi liitrites ja kilogrammides).

Selleks sisesta kõigepealt alternatiivne ühik väljale 'Ühik 2' kasutades vajadusel *Ctrl-Enter* klahvikombinatsiooni. Seejärel sisesta Ühiku koefitsiendi väljale Ühik 2 ja Ühiku suhe. Selle leiad järgmise valemiga—

$$\frac{\text{Ühik}}{\text{Ühik 2}}$$

Kui Ühikuks on 1 tk ja Ühik 2 on tosin, on Ühiku koefitsiendiks 0.0833 (st 1/12). Ühiku koefitsiendi väljale võid sisestada kuni 5 komakohta.

Paljudesse Lao mooduli aruannetesse saad tellida ka Kogus 2. Sellega näidataksegi Artikli kogus vastavalt Ühik 2-le.

#### **Hinnamuutus**

Sellel väljal näed kuupäeva, mil Artikli ostuhind viimati muutus. See kuupäev muudetakse automaatselt.

#### **Uus ostuhind peale lao sissetulekut**

Hansa võib Artikli ostuhinda muuta automaatselt. Kui kasutad seda võimalust, muudetakse Artikli ostuhind alati Lao sissetuleku kinnitamisel mitte Ostutellimuse koostamisel. Kui Artikkel on erinevatest komponentidest kokku pandud, muudetakse ostuhinda alati, kui Tootmise kaart märgitakse kui 'Lõpetatud'.

Ostuhinna automaatne muutmine on vajalik, kui kasutad kuluarvestust ning kaup läheb välja vastavalt ostuhinnale. Sel juhul on hea, kui ostuhinnad on koguaeg reaalsed. Kuluarvestusest on lähemalt juttu Lao mooduli peatükis juhendi 3. raamatus.

Siin tehtud ostuhinna muudatused ei mõjuta uusi Ostutellimusi, kuni ostuhinda ei muudeta vastaval Ostuartiklil (vt hooldusfunktsiooni 'Muuda ostuartiklid' käsitlevat lõiku Ostutellimuste mooduli peatükis juhendi 3. raamatus).

Võimalikud on järgmised valikud—

**Ei** Märgi see valik, kui Sa ei soovi antud Artikli puhul seda funktsiooni kasutada.

**Viimane ostuhind**

Selle valikuga muudetakse Artikli ostuhind vastavalt viimasele Lao sissetulekule (hind koos lisakuludega). Seda valikut kasutatakse Artiklite puhul, mille hind ei muutu tihti või kus hinnad pikemas perspektiivis tõusevad või langevad.

**Kaalutud keskmine**

Selle valikuga muudetakse Artikli ostuhind vastavalt kõigi Lao sissetulekute selle Artikli ostuhindade keskmisele. Seda valikut kasutatakse kõikuvate hindade puhul nt muutuvate valuutakursside tõttu.

Kui Artiklit on kasutatud Lao liikumistel, võetakse ostuhinna muutmisel arvesse ka Lao liikumisel toodud lisakulu.

Uue Artikli sisestamisel märgitakse üks neist valikutest automaatselt vastavalt Müügireskontro seadistusele 'Artikli seadistused'.

**Luba hinnamuutust**

See valik on kasutusel Soomes. Lähemalt küsi oma Hansa esindajalt.

## Osa 4

**Objektid** *Ctrl-Enter* Objektide register, Finants/Üldine moodul

**Kasutatakse vaikimisi** Pakkumistel, Tellimustel, Arvetel, Kannetel

Igale Artiklile saad anda kuni 20 komadega eraldatud Objekti. Neid kasutatakse vaikimisi kõigil Tellimustel, Arvetel ja muudel antud Artikliga seotud toimingutel. Objektidega võid tähistada erinevaid osakondi, kulukohti või tootetüüpe. Objektid võimaldavad Finantsis aruandeid paindlikult liigendada.

**Juurdehindluse %**

Seda välja kasutatakse koos projektiarvestuse mooduliga. Kui sisestad Artikli kohta Ostuarve ning seod selle Projektiga, lisab Hansa Projekti kulule Artikli ostuhinna, millele on lisatud antud juurdehindlus.

Juurdehindluse protsenti võib kasutada ka hindade arvutamisel: lähemalt loe palun hooldusfunktsiooni 'Arvuta hinnakirjad ümber' käsitlevast lõigust edaspidi.

**Preemia %**

Sisesta siia protsent, mida kasutatakse müügimeestele müügipremiate arvutamisel. Premiasummade arvutusi näed Müügireskontro aruandes 'Müügimehe preemia'. Siia sisestatud protsenti (ka null-protsenti) arvestatakse enne Isiku kaardi 4. osal märgitud protsenti.

**Retsept**                      *Ctrl-Enter*                      Retseptide register, Lao moodul

Kui tegemist on komplekteeritava Artikliga, sisesta siia Retsept, mille alusel see komplekteeritakse. Retseptid kirjeldatakse Retseptide registris, mida näed Lao ja Komplekteerimise moodulis.

**Eraldi ridadena**

Kui tegemist on Struktuurartikliga ning soovid selle komponente Tellimustel ja Arvetel näha, märgi antud valik.

Komponentide näitamiseks Saatelehtedel ja Komplekteerimislehtedel kasuta valikuid Lao mooduli seadistuses 'Struktuurartiklid'.

**Arve retsept**                      *Ctrl-Enter*                      Retseptide seadistus, Lao moodul

Seda välja kasutatakse Rootsisis, kus teatud materjale (nt metalle) sisaldavate Artiklite müügil kehtib maks. Kui Artiklile on määratud Arve retsept, esitatakse Artikli komponendid Arvel (kuid mitte Tellimustel ega Lähetustel).

**Käsitle artiklit projektil materjalina**

Selle valiku kohta loe palun lähemalt Projektiarvestuse peatükist juhendi 5. raamatus.

**Lepinguartikkel**                      *Ctrl-Enter*                      Artiklite register

Kui Sinu firma müüb nii tooteid kui ka teeninduslepinguid, kasutatakse ilmselt toodete ja nende teeninduslepingu kohta eraldi Artikleid. Artiklit ennast kasutatakse Tellimustel ja Arvetel, Lepinguartiklit aga Lepingute registris, kust koostatakse perioodilisi Arveid Lepingu eest. Selle Artikli baashinnaks on lepinguperioodi maksumus.

Sellel väljal saad need kaks Artiklit omavahel siduda. Märgi Artiklikaardil sellele väljale Lepinguartikli kood. Kui seda Artiklit Arvetel kasutad, saad Arvest selle Artikli kohta Lepingu koostada kasutades Arve Spetsiaal-menüü funktsiooni 'Koosta leping'.

**Hoiatus**                      Siia sisestatud tekst ilmub ekraanile alati, kui antud Artiklit kasutad.

**Tootja/Importija**

**Ctrl-Enter** Tootjad/Importijad seadistus, Lao moodul

**Kasutatakse vaikimisi** Tellimustel, Lähetustel

Siia saad sisestada Artikli päritolu (tootja, importija vms). Seda näed Tellimustel (Osa F) ja Lähetustel (Osa D).

**Alternatiivne kood**

Kasuta seda välja, kui soovid Artiklit identifitseerida muul alusel kui Artikli kood. Alternatiivset koodi näed ka aknas 'Artiklid: Sirvi'.

Kui kasutad EDI (*Electronic Data Interchange*) moodulit, pead siia sisestama koodi, mida Klient selle Artikli puhul kasutab. EDI Tellimuste importimisel võimaldab see impordi käigus muuta Kliendi Artikli koodi Sinu poolt kasutatavaks koodiks. Lähemalt küsi oma Hansa esindajalt.

**Osa 5**

**Nähtav grupp** **Ctrl-Enter** Nähtavate gruppide register, *Web shopi* moodul

Kui kasutad Hansa *Web shopi*, soovid võib-olla erinevatele klientidele näidata erinevaid Artikleid. Selleks tuleb Artiklid jagada gruppidesse ning seejärel igale Kliendile vastav Nähtav grupp määrata. Kui Klient nüüd Sinu *Web shopi* siseneb, näeb ta ainult temale ettenähtud Artikleid

Sisesta siia Nähtav grupp, millesse antud Artikkel kuulub. Üks Artikkel võib kuuluda ka mitmesse Nähtavasse gruppi. Erinevad grupid eralda komadega.

Nähtavad grupid kirjeldatakse vastavas registris *Web shopi* moodulis.

## Osa 6



	Keele	Tekst
1	ENG	Protective Gear - Elbow
2		
3		
4		
5		
6		
7		
8		
9		
10		

Siia saad sisestada Artikli nimetuse erinevates keeltes. Esimesse tulp sisesta Keele kood kasutades *Ctrl-Enter* klahvikombinatsiooni ning teise tulpa vastav tõlge. Kui kasutad Artiklit Tellimustel või Arvetel, valitakse õige tõlge vastavalt kasutatavale Keelele. Kohaliku keele jaoks ei ole vaja siia eraldi rida sisestada.

Kui soovid sisestada rohkem teksti kui ühele reale mahub, võid jätkata järgmisel real. Keelekoodi pead sisestama iga rea jaoks.

Seda tabelit võid kasutada ka Artikli kohta lisakommentaari kirjutamiseks, mis kantakse ka Tellimustele ja Arvetele. Selleks jäta Keele tulp tühjaks ning sisesta vaid tekst kasutades niipalju ridu kui vaja. Selline tekst tuleb kirjutada Keelekoodidega ridadest ettepoole, kuid rida võib ka omavahel kombineerida. Sellisel juhul saad iga Keele jaoks sisestada ühe rea teksti.

## Artiklikaardi parandamine

Artiklikaardi parandamiseks ava aken 'Artiklid: Sirvi' osutades kaustale [Artiklid] või vali 'Artiklid' Regstrid-menüüst.

Artiklid on reastatud koodide järgi. Seda järjekorda saad muuta osutades erinevate tulpade pealkirjadele: Artiklid järjestatakse vastavalt allajoonitud tulba pealkirjale.

Artikli otsimiseks sisesta vastav tekst või selle algustähed väljale akna allservas ja vajuta *Enterit*. Artiklit otsitakse vastavalt allajoonitud tulba pealkirjale: kui soovid leida Artiklit nimetuse järgi, jooni kõigepealt alla Nimetuse tulp.

Artiklikaardi muutmiseks tee sirvimisaknas soovitud real hiirega topeltklõps. Avaneb aken 'Artikkel: Vaata'. Väljade kirjeldusi loe palun eelmisest lõigust.



Tee vajalikud parandused. Väljalt väljale liikumiseks vajuta *Enterit* või kasuta nooleklahve klaviatuuril. Osuta [OK] muudatuste salvestamiseks.

## Artikli kustutamine

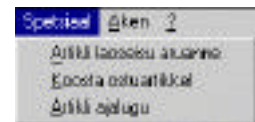
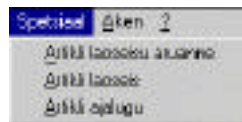
Vali ja ava Artiklikaart nagu parandamise puhul. Vali 'Kustuta' Kaartmenüüst. Kaart kustutatakse. Kui Artiklit on Tellimustel või Arvetel kasutatud, ei saa seda enam kustutada.



***Artikli kustutamist ei saa tühistada.***

Võid kustutada korraga palju Artikleid, mida Sa ei ole kasutanud. Selleks kasuta Müügireskontro hooldusfunktsiooni 'Kustuta kasutamata artiklid'. Sellest funktsioonist on lähemalt juttu Müügireskontro peatükis juhendi 2. raamatus.

## Spetsiaal-menüü



Ülaltoodud pildidel näed Artiklite Spetsiaal-menüüsid. Vasakpoolsel pildil on akna 'Artiklid: Sirvi' Spetsiaal-menüü: enne funktsiooni käivitamist märgi vastav Artikkel. Parempoolsel pildil on akende 'Artikkel: Uus' ja 'Artikkel: Vaata' Spetsiaal-menüü.

### Artikli laoseisu aruanne

Artikli laoseisu aruanne annab kiire ülevaate valitud Artiklite laoseisu, tellimuste seisuga ning hindade kohta erinevates hinnakirjades. Kui soovid kasutada seda funktsiooni Artiklite vahemiku puhul, märgi ära esimene Artikkel aknas 'Artiklid: Sirvi' ning hoides *Shift*-klahvi all märgi vahemiku viimane Artikkel. Seejärel käivita funktsioon.

Artikli laoseis  
DEMO Artikli laoseis  
Demo Ettevõtte AS  
Hansa, printitud: 03.09.2001 14:34

Artikkel	400102	Külmansaldikaitseid				
Osalend	MÜÜBES	Rõul	Kaal	0,00	Määr	0,00
Klass	LISA	KM	Garantii	0,00	Ühik	TK
Beeskind	220,00	Soetus				
			Lisakulu		Ostuhind	343,23
Laos	33,00	Müügitelemisel	0,00	Ostutelemisel		0,00
	Luba		Laos			
	PL		33			
Hinnakiri			Hind KM-ta		Hind KM-ga	
	Beeskind	1	220,00		259,60	
10	10% beeskindust allahindlust	1	198,00		233,64	
25	25% ostuhinnale protsentindust	1	220,00		259,60	
Otsi						

### Artikli laoseis

See funktsioon näitab iga Artikli kohta kogust laos, tellitud kogust, lähetatavat kogust ning hetke müügikatet.

Seda funktsiooni saad kasutada nii akna 'Artiklid: Sirvi' kui 'Artikkel: Vaata' puhul ning see on samuti Müügitelemuste, Ostutelemuste, Arvete, Lähetuste, Lao mahakandmistele ning Lao liikumiste Spetsiaal-menüüdes.

Informatsioon esitatakse alltoodud aknas. Saad seadistada nii, et see aken on alati ekraanil kõige pealmine.


Artikkel	Laos	Tellitud	Ostutelemisel	Lähetatavad	Müügikate	MK %
400102	33	0	0	33		

Akna 'Artikkel: Vaata' puhul esitatakse informatsioon selle Artikli kohta. Akna 'Artiklid: Sirvi' puhul esitatakse informatsioon märgitud Artiklite kohta. Kui valid uued Artiklid, muutuvad ka andmed aknas.

Muude akende, nt Arvete või Tellimuste puhul esitatakse andmed selle Artikli kohta, mille real on hetkel kursor. Liikudes uuele reale muutuvad ka andmed aknas. Kui avad Tellimuse või Arve Artikli koodi väljal *Ctrl-Enter* nimekirja, näidatakse andmeid selles nimekirjas märgitud Artikli kohta.

Lao- ja tellimuste seise võib muuta (st vähendada vastavalt lähetatud kogustele) Lähetuste koostamisel või kinnitamisel. Seda saad seadistada vastavate valikutega Lao mooduli seadistuses 'Lao seadistused'. Lähetatavat kogust vähendatakse tellitud koguse võrra niipea kui uus Tellimus

salvestatakse. Kogus Ostutellimustel hõlmab nii kinnitatud kui kinnitamata Ostutellimusi.

Seda akent saad liigutada ning asetada ekraanil ükskõik kuhu. Akna asetuse salvestamiseks kasuta Aken-menüüd (Windows) või -Shift-S klahvikombinatsiooni (Macintosh).

Võid 'Artikli laoseisu' akna seadistada avanema automaatselt alati kui avad mõne kaardi, mille Spetsiaal-menüüs see funktsioon esineb. Selleks märgi valik 'Näita artikli laoseisu akent' Müügireskontro seadistuses 'Artikli seadistused'.

### Artikli ajalugu

Artikli ajalugu on kiire aruanne, milles näed kõiki Müügiarveid, millel on valitud Artiklit kasutatud. Kui soovid aruannet Artiklite vahemiku kohta, Märgi aknas 'Artiklid: Sirvi' vahemiku esimene Artikkel ning hoides Shift-klahvi märgi vahemiku viimane Artikkel. Seejärel käivita funktsioon.

Aruande perioodiks võetakse esimene periood Aruannete perioodide seadistusest Üldises moodulis.

Artikli ajalugu						
DEMO Artikli ajalugu Deaus Ettevõtte AS				Hansa, printitud: 03.09.2001 14:35 Periood 01.01.2001 : 31.12.2001 Artiklid 400103 Arved, Lähetused, Loosissetulekud, Laoliikumised, Tooted Summadega		
Koostis	Tüüp	Number	Ladu	Kogus	Detalid	Summa
400103	Kutsusummasisset			TEC		
	Algsald			27	284,44	7480
25.03.2001	Loosissetulek	5	PL	10	343,22381	3432,2381
06.04.2001	Lähetus	44	PL	-4	300	-800
				33		10312,26
				33		
						10312,26
Otsi						

### Koosta ostuartikkel

Seda funktsiooni saad kasutada vaid koos Ostutellimuste mooduliga.

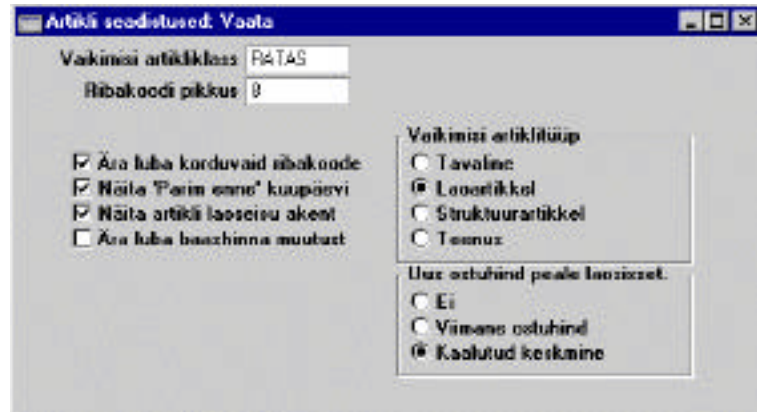
Selle käsklusega koostatakse uus Ostuartikkel Ostutellimuste moodulisse. Andmed Ostuartikli kaardile võetakse Artiklikaardilt. Neid andmeid saad alati täiendada lisades nt Hankija.

Ostuartiklite kohta loe palun lähemalt Ostutellimuste moodulit käsitlevast peatükist juhendi 3. raamatus.

## Artikli seadistused

Selles Müügireskontro seadistuses pannakse paika Artiklitega töötamisel vaikimisi kasutatavad seadistused.

Mine Müügireskontrosse ja vali 'Seadistused' File-menüüst või ava kaust [Seadistused] Põhiaknas. Vali 'Artikli seadistused'. Avaneb aken 'Artikli seadistused: Vaata'—



### Vaikimisi artikliklass

*Ctrl-Enter*

Artikliklasside register,  
Müügireskontro

Kui siia on sisestatud Artikliklass, kasutatakse seda alati vaikimisi uute Artiklite sisestamisel.

**Ribakoodi pikkus** Kui soovid, et iga Artikli ribakood koosneks vähemalt teatud arvust sümbolitest, sisesta see number siia. Kui sisestatav ribakood on lühem, lisatakse koodi algusesse automaatselt vastav arv nulle. Kui oled nt ribakoodi pikkuseks määranud '5', muudetakse kood '4256' vastavalt '04256'. Kui sisestatav ribakood on pikem, ei esitata vastavat hoiatust.

### Ära luba korduvaid ribakoode

Kui soovid, et igal Artiklil oleks kordumatu ribakood, märgi see valik.

### **Näita 'Parim enne' kuupäevi**

Märgi see valik, kui soovid Seerianumbri väljal *Ctrl-Enter* valikunimekirjas näha ka Artiklite 'Parim enne' kuupäevi. 'Parim enne' kuupäevadest on lähemalt juttu Partiitekstide seadistust käsitlevas lõigus Lao mooduli peatükis juhendi 3. raamatus.

### **Näita artikli laoseisu aken**

Märgi see valik, kui soovid, et Artikli laoseisu aken avaneks automaatselt alati, kui avad mõne kaardi, mille Spetsiaal-menüüs see funktsioon esineb.

### **Ära luba baashinna muutust**

Märgi see valik, kui soovid, et Artiklite baashindasid ei muudetakse. See kehtib üksikute Artiklite puhul: muudatusi saad siiski teha kasutades Lao mooduli seadistust 'Baashinna muutused'. Mitmekasutaja süsteemi puhul saad piirata selle seadistuse kasutamist Kasutajagruppide õiguste kaudu võimaldades vaid teatud isikutel baashindasid muuta.

### **Vaikimisi artiklitüüp**

Siin märgitud tüüpi kasutatakse alati vaikimisi uute Artiklite sisestamisel.

### **Uus ostuhind peale lao sissetulekut**

Siin märgitud valikut kasutatakse vaikimisi uute Artiklite sisestamisel. Lähemalt loe nende valikute kohta Artiklikaardi 3. osa käsitlevast lõigust eespool.

Osuta [OK] seadistuste salvestamiseks. Kui Sa ei soovi tehtud muudatusi salvestada, sule aken sulgemisruudust.

## Arvutusvalemid

Pakkumiste, Tellimuste ja Arvete sisestamisel saad kasutada Artikleid, mille hinnad arvutatakse vastavalt teiste müüdud Artiklite väärtustele. Sellisteks näideteks on transport või transpordikindlustus. Selles Müügireskontro seadistuses kirjeldatakse vastavad arvutusvalemid.

Funktsiooni kasutamiseks sisesta Arvutusvalem nagu allpool kirjeldatud. Seejärel sisesta Artikkel Artiklite registrisse ja seo sellega vastav Arvutusvalem väljal 'Arvutusvalem' Artiklikaardi 1. osal. Sisesta see Artikkel Pakkumise, Tellimuse või Arve viimasele reale. Artikli ühikuhind arvutatakse protsendina ülejäänud müüdavate Artiklite väärtustest.

Valem võib olla lihtne protsent teiste müüdavate Artiklite koguväärtusest. Võid ka erinevatesse Artikliklassidesse kuuluvatele Artiklitele määrata erinevad protsendid. Erinevad protsendid saad määrata ka vastavalt Artiklite müügiväärtustele.

Mine Müügireskontrosse ja vali seadistus 'Arvutusvalemid'. Avaneb aken 'Arvutusvalemid: Sirvi', milles näed varem sisestatud Arvutusvalemid. Valemite parandamiseks tee soovitud real hiirega topeltklõps. Uue Valemite lisamiseks osuta [Uus].

Arvutusvalemite salvestamiseks osuta [OK]. Kui Sa ei soovi muudatusi salvestada, sule aken sulgemisruudust.

Anna igale Arvutusvalemile kood ja nimetus ning kirjelda valem. Järgnevalt mõned näited:

Arvutusvalem: Vaste

Kood: 10TK

Nimetus: 10% transpordikulu

Artikli- klassid	Summad	Summa	%
1			10,00
2			
3			
4			
5			
6			
7			
8			
9			
10			
11			
12			

Pakkumisele, Tellimusele või Arvele lisatakse transpordi Artikkel, mis kasutab ülaloleval pildil näidatud Valemit. Selles lihtsas näites on Artikliklassi ning Summade väljad tühjad, mis tähendab, et transpordi maksumuseks saab 10% ülejäänud müüdavate Artiklite koguväärtusest.

Arve: Vaste

Nr. 19 Nimi UHUGI AS

Klient 1002  Kinnita  Info kande E osale 1 2 3 4 5 6

1 Arve kp. 03.09.2001 Meie esindaja   Muuda ladu

Tasumistingimus 10 Nende esindaja Jühan Santsana Ladu

Laekumistähtaeg 13.09.2001 Objekt  Müüginime M4TI

Kande kp. 03.09.2001 Ametlik seerianr.

2

Artikkel	Kogus	Nimetus	Ühikuhind	%	Summa
1	200101	1 Descender Rossignol	4766,00		4766,00
2	TK	1 Transpord	476,60		476,60
3					
4					
5					
6					

MK kokku 2642,50 Transp.  KM 943,67 Summa 5242,50

Vahuta EEK Lisaks 0,00 Baas 6196,27 KOKKU 6196,27

Arvutusvalem: Vaata

Kood: 10/12

Nimetus: Transpordikulu

Artikli- klassid	Summasi	Summani	%
1 RATAS			10,00
2 LISA			12,00
3			
4			
5			
6			
7			
8			
9			
10			
11			
12			

Selles näites on transpordi maksumuseks 10% kõigi Artikliklassi RATAS kuuluvate müüdavate Artiklite väärtusest pluss 12% kõigi Artikliklassi LISA Artiklite väärtusest. Muudesse Artikliklassidesse kuuluvad Artiklid transpordi hinda ei mõjuta.

Arvutusvalem: Vaata

Kood: 5000

Nimetus: Transpordikulu

Artikli- klassid	Summasi	Summani	%
1 RATAS		5000,00	10,00
2 RATAS	5000,00		15,00
3 LISA			12,00
4			
5			
6			
7			
8			
9			
10			
11			
12			

Siin sõltub transpordi hind Artikliklassi RATAS kuuluvate Artiklite koguväärtusest. Kui see on vähem kui 5000.00, arvutatakse transpordi maksumus nagu eelmises näites. Kui see on enam kui 5000.00, on transpordi hinnaks 15% Artikliklaasi RATAS Artiklite koguväärtusest pluss 12%



Artikliklassi LISA Artiklite koguväärtusest. Muudesse Artikliklassidesse kuuluvad Artiklid ei mõjuta transpordi hinda kummalgi juhul.

Arvutusvalem: Vaste

Kood: NUU11

Nimetus: Transpordikulu

	Artikli- klassid	Summaad	Summani %
1	RATAS	5000,00	10,00
2	RATAS	5000,00	15,00
3	LISA		12,00
4			11,00
5			
6			
7			
8			
9			
10			
11			
12			

Viimane näide sarnaneb eelmisele. Kui aga müüakse Artikleid, mis ei kuulu ei Artikliklassi RATAS ega LISA, lisandub transpordi maksumusele 11% nende Artiklite koguväärtusest.

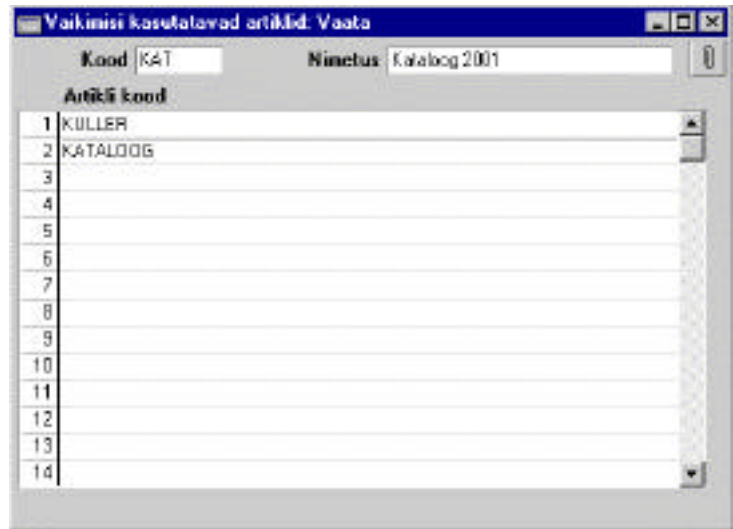
## Vaikimisi kasutatavad artiklid

Selles Müügireskontro seadistuses saad kirjeldada Artiklite grupid, mis lisatakse uutele Arvetele automaatselt Kliendi valimisel. Need lisatakse samuti Tellimustest koostatud Arvetele ehkki neid Tellimusel ei ole. Igale Kliendile saad anda ühe sellise Artiklite grupi (Kliendikaardi 4. osal).

Mine Müügireskontrosse ja ava kaust [Seadistused] Põhiaknas (või vali 'Seadistused' File-menüüst). Ava seadistus 'Vaikimisi kasutatavad artiklid'. Avaneb aken 'Vaikimisi kasutatavad artiklid: Sirvi'.

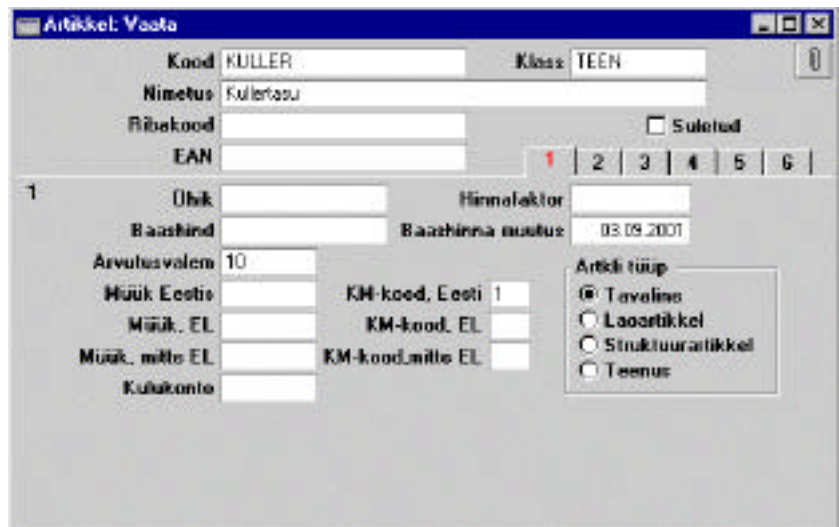


Kaardi muutmiseks tee soovitud real hiirega topeltklõps. Uue kaardi lisamiseks osuta [Uus].



Anna igale kaardile kood ja nimetus. Sisesta tabelisse kõik Artiklid, mis antud gruppi kuuluma peavad. Kasuta *Ctrl-Enter* klahvikombinatsiooni. Kõik siia sisestatud Artiklid sisestuvad automaatselt kõigi Klientide Arvetele, kelle Kliendikaardil on antud vaikimisi kasutatav artikligrupp määratud.

Selle seadistuse kasutamise näiteks oleks kulleritasude süsteem nagu ülaltoodud illustratsioonidel (kus igale Arvele lisatakse nt tasuta kataloog). Iga Kliendile antakse Vaikimisi kasutatav artikligrupp koos vastava kulleritasuga. Iga kulleritasu on eraldi Artikkel Artiklite registris, mille hind arvutatakse vastavalt Arvutusvalemile (antud näites 10% Arve summast)—



Kui Kliendile, kes kasutab antud kullerteenust koostatakse Arve, sisestuvad kulleritasu ja kataloogi Artiklid Arve esimestele ridadele—

Arve: Vaade

Nr. 20 Nimi: UHUIG AS

Klient: 1002  Kinnita  Info kande E osale: 1 2 3 4 5 6

1 Arve kp. 03.03.2001 Meie esindaja:   Muuda ladu

Tasumistingimus: 10 Nende esindaja: Juhon Santaana Ladu:

Laekumistähtaeg: 13.03.2001 Objekt: TLN Müüginime: MATI

Kande kp. 03.03.2001 Ametlik seerianr.:

2	Artikkel	Kogus	Nimetus	Ühikuhind	%	Summa
1	KULLER		Kulleritasu			
2	KATALOOG		Kataloog 2001	0,00		
3						
4						
5						
6						

MK kokku: 0,00 Transp.:  KM: 0,00 Summa:

Vakaut: EEK Lisamaks: 0,00 Baas: 0,00 KOKKUU: 0,00

Vaikimisi sisestuvatele Artiklitele ei anta koguseid. Sisesta ülejäänud Artiklid ning määrata kulleritasu kogus. Ühikuhinnaks saab 10% Arve kogusummast. Kuna kulleritasu hind arvutatakse vastavalt ülejäänud Artiklite väärtustele, ei määrata selle kogust enne kui kõik Artiklid on Arvele sisestatud.

Kui koostad Arveid Tellimustest, kantakse Arvele ka Vaikimisi kasutatavad artiklid ehkki Tellimusel või Lähetusel neid ei olnud. Need Artiklid sisestuvad ilma kogusteta, mille pead määrama ise enne Arve trükkimist ja kinnitamist. Pea meeles, et sisestad Vaikimisi kasutatavatele artiklitele kogused, kui koostad Arveid kasutades Müügitellimuste mooduli hooldusfunktsiooni 'Koosta koondarved'.

## Baashinna muutused

Selle Lao mooduli seadistuse abil saad korraga muuta paljude Artiklite baashinnad.

Mine Lao moodulisse ja ava kaust [Seadistused] Põhiaknas (või vali 'Seadistused' File-menüüst). Ava seadistus 'Baashinna muutused'. Avaneb aken 'Baashinna muutused: Sirvi', milles näed varem sisestatud Baashinna muutuste kaarte.

Uue kaardi koostamiseks osuta [Uus] või ava kaart millesarnast soovid sisestada ning osuta [Koopia].

Artikkel	Kogus	Nimetus	Nr.	Enne	Müüd	KM
1	200101	1	Descender Rossignol	5295.00	5400.00	1
2	200102	1	Junction 4 Rossignol	3695.00	3600.00	1
3	200103	1	Distance PP Rossignol	3195.00	3300.00	1
4						
5						
6						

Kokku kogus: 3.00    Kokku enne: 12185.00    Kokku alates: 12500.00  
 Kokku KM enne: 0.00    Kokku KM alates: 0.00

### Päis

**Nr.** Baashinna muutuste kaardile annab Hansa numbri automaatselt vastavalt viimasele sisestatud kaardile.

Hansa alustab nummerdamist numbrist '1'. Kui soovid alustada nummerdamist mõnest muust numbrist, muuda see käsitsi enne kaardi salvestamist: Hansa jätkab nummerdamist sealt.

**Isik** *Ctrl-Enter* Isikute register, Üldine moodul

**Sisestub vaikimisi** Aktiivne kasutaja

Sisesta Isiku initialsid, kes on antud hinnamuutuste eest vastutav.

**Hinnamuutuse kp. *Ctrl-Enter***

Hetke kuupäev

Sisesta hinnamuutuse kuupäev. See kuupäev kopeeritakse Artiklikaardile Baashinna muutuse väljale.

**Kinnita**

Baashinna muutuse kaardi kinnitamiseks märgi linnuke ruutu 'Kinnita' ning osuta [OK] kaardi salvestamiseks. Kõigi kaardil toodud Artiklite Baashinnad muudetakse ning Baashinna muutuse kaarti ei ole enam võimalik muuta.

Baashinna muutuse kaardi võid salvestada ka seda kinnitamata. Nii saad kaarti enne hinnamuutuste sisseviimist nt kontrollida lasta vms.

**Osa 1**

Sisesta tabelisse kõik Artiklid, mille baashinda soovid muuta.

**Artikkel**

*Ctrl-Enter*

Artiklite register

Sisesta Artikli kood või triipkood. Artikli hetkel kehtiv baashind sisestub väljale 'Enne'.

**Nimetus**

Artikli nimetus sisestub automaatselt.

**Enne**

Siia sisestub Artikli valimisel selle hetkel kehtiv baashind.

**Nüüd**

Sisesta siia Artikli uus baashind. Kui Baashinna muutuse kaart on kinnitatud ja salvestatud, kantakse uus hind Artiklikaardile.

**Osa 2**

**Kommentaar**

Sisesta kommentaar hinnamuutuse kohta.

Täida Baashinna muutuse kaart nagu eespool kirjeldatud ning salvesta see osutades [OK]. Kontrolli kas kõik on õige, kinnita kaart ning salvesta see osutades veelkord [OK]. Kõigile tabelisse sisestatud Artiklitele antakse uued baashinnad ning Artiklikaardil näed ka Baashinna muutuse kuupäeva. Baashinna muutuse kaarti ei saa enam muuta.

Baashinna muutuse kaardi välja trükkimiseks on kaks võimalust—

1. Kui Baashinna muutuse kaart on ekraanil avatud, osuta Printeri ikoonile või vali 'Prindi' File-menüüst. Kui soovid näha väljatrüki näidist ekraanil, hoia *Shift*-klahvi all ja osuta Printeri ikoonile.

- Mine Lao moodulisse ja ava kaust [Dokumendid] Põhiaknas või vali 'Dokumendid' File-menüüst. Dokumentide nimekirjast vali 'Baashinna muutus' ja osuta [OK]. Määra Baashinna muutuse kaardi number või numbrivahemik, mida soovid trükkida ja osuta [OK].

## Hinnamuutuste kontrollimine

Seda seadistust kasutades on baashindasid võimalik muuta isegi kui Artikli seadistustes on märgitud valik 'Ära luba baashinna muutust'. See valik keelab vaid baashinna muutuse otse Artiklikaardil. Mitmekasutaja süsteemi puhul saad piirata selle seadistuse kasutamist Kasutajagruppide õiguste kaudu võimaldades vaid teatud isikutel baashindasid muuta.

Selleks mine Üldisesse moodulisse ja ava Kasutajagruppide seadistus. Kui Kasutajagrupi õigusteks on märgitud 'Puuduvad', pead tabelis vastavad õigused andma—

	Tüüp	Tase
1	Modul	Ladu
2		
3		
4		
5		
6		
7		
8		
9		
10		
11		
12		

Kui Kasutajagrupi õigusteks on märgitud 'Täielikud', pead tabelis kirjeldama soovitud piiranguid—

	Tüüp	Beashinne muutused	Tase
1	Seadistus	Beashinne muutused	Puudub
2			
3			
4			
5			
6			
7			
8			
9			
10			
11			
12			

Kasutajagrupid seadistust on lähemalt kirjeldatud käesoleva raamatu Üldise mooduli peatükis.



# Hinnad

## Sissejuhatus

Hansa võimaldab Sul kasutada väga erinevate Hinnakirjade süsteemi. Hinnakirjad võid koostada erinevates Valuutades. Arvete koostamisel arvutatakse hinnad vastavalt hetke kursile automaatselt ümber. Hindu saad muuta vastavalt kirjeldatud Hinnavalemitele või viimastele ostuhindadele. Erinevad Hinnakirjad võid siduda teatud Kliendiklassidega ning Tasumistingimustega. Erinevaid võimalusi hinnastruktuuride kujundamiseks on väga palju.

## Baashind

Baashind Artiklikaardi 1. osal on Artikli müügihind. Paljudel juhtudel on see ainus kasutatav hind. Kui Artiklit müüakse koguaeg sama hinnaga (või tehakse juhuslikke allahindlusi), võid Kliendist sõltumata kasutada sama baashinda Artiklikaardilt ning ei ole vajadust Hinnakirjade järele.

Artiklikaardi 3. osal on ka ostuhind. See on Artikli ostmise või valmistamise kulu. Hansa kasutab ostuhinda Tellimuste ja Arvete müügikatte arvutamiseks. Erinevates Hinnakirjades Artiklile uute hindade arvutamisel saad aluseks võtta nii ostuhinna kui baashinna.

## Hinnakirjade struktuur

Hansa võimaldab Sul anda Artiklitele erinevad hinnad vastavalt erinevatele Hinnakirjadele. Võid nt kehtestada erinevad hinnad jae- ja hulgiklientidele ning lisaks veel tutvumishinnad vms. Selleks pead kirjeldama eraldi Hinnakirjad jae- ja hulgimüügi ning tutvumishindade jaoks, mille saad siduda vastavate Klientidega. Kui Tellimusel või Arvel on määratud Hinnakiri, valitakse õiged hinnad automaatselt.

Hinnastruktuuride kujundamisel toimi järgmiselt—

1. Sisesta Artiklid ning nende baashinnad Artiklite registrisse.
2. Kirjelda Hinnavalemid Müügireskontro Hinnavalemite seadistuses. Hinnavalemite põhjal arvutatakse erinevad hinnad. Meie näites on jaehind sama mis baashind, hulgihind on baashinnast 20% odavam ning tutvumishind 30 % odavam. Iga hinna jaoks tuleb kirjeldada Hinnavalem. Hinnavalemite kirjeldamist on käsitletud järgmises lõigus.

3. Seejärel tuleb kirjeldada kolm erinevat Hinnakirja (jae-, hulgi- ja tutvumishinnakiri) Müügireskontro Hinnakirjade seadistuses. Artiklid või Artikliklassid seotakse Hinnakirjadega, mis omakorda on seotud vastavate Hinnavalemitega. Nt tutvumishinnakirjas tuleb kõik Artiklid, mida müüakse tutvumishinnaga siduda 30% allahindluse Hinnavalemiga.
4. Hinnakirjade hinnad arvutatakse kasutades Müügireskontro hooldusfunktsiooni 'Arvuta hinnakirjad ümber'. Selle funktsiooniga arvutatakse hind igale Hinnakirjal olevale Artiklile vastavalt talle määratud Hinnavalemile. Hinnad salvestatakse Hindade registris. Meie näites koostatakse igale Artiklile kolm Hinnakaarti: jae-, hulgi- ja tutvumishind.

Kuna Artiklid, Hinnakirjad ja Hinnakaardid on omavahel väga tihedalt seotud, on oluline, et Müügireskontro hooldusfunktsiooni 'Arvuta hinnakirjad ümber' kasutataks alati, kui Artikli baashind muutub või kui kasutad erinevaid Valuutasid, alati kui Valuutakurs muutub. Kui Tellimusel või Arvel on Hinnakiri määratud, otsib Hansa Hindade registrist vastava Artikli Hinnakaardi.

Hooldusfunktsiooniga 'Arvuta hinnakirjad ümber' võid Hinnad salvestada kas Hindade registrisse või Koguseale hindade registrisse (Hindade moodulis) sõltuvalt sellest kuidas oled Hinnakirja kirjeldanud. Hindade registris olevad hinnad kehtivad sõltumata müüdavatest kogustest, Koguseale hindade registris saad aga registreerida erinevad hinnad vastavalt müüdavatele kogustele.

5. Hinnakirja saad määrata igale Kliendile, Kliendiklassile ja/või Tasumistingimusele. Kui sisestad Kliendile Tellimusi või Arveid, võetakse hinnad automaatselt vastavast Hinnakirjast. Kui Artiklit Hinnakirjas ei leidu, kasutatakse baashinda.
6. Hinnakirju on võimalik välja trükkida või failina eksportida. Hinnakirjade välja trükkimiseks kasuta samanimelist aruannet Müügireskontros ja Müügitellimuste moodulis. Sellest aruandest on lähemalt juttu aruandeid käsitlevas lõigus käesoleva peatüki lõpus.

Edaspidi on punkte 2-4 lähemalt kirjeldatud. Toodud on ka illustreerivad näited.

## Hinnavalemid

Artiklid seotakse Hinnakirjadega Hinnavalemite kaudu. Hinnavalemite põhjal arvutatakse hinnad võttes aluseks Artikli baashinna või ostuhinna.

Uue Hinnavalemi kirjeldamiseks mine Müügireskrossse ning ava kaust [Seadistused] Põhiaknas või vali 'Seadistused' File-menüüst. Vali 'Hinnavalemid' ja osuta [Uus]. Hinnavalemi salvestamiseks osuta [OK].

<b>Kood</b>	Anna Hinnavalemile kood.
<b>Kirjeldus</b>	Hinnavalemi kirjeldus.
<b>Korrigeerimise %</b>	Siia sisestatud väärtust kasutatakse hinna arvutamisel. Kui soovid hinnale lisada 10%, sisesta siia "110", kui aga soovid hinnast lahutada 10%, sisesta "90".
<b>Lisa 1</b>	Liida või lahuta kindel summa. Kui kasutad ka Korrigeerimise % välja, liidetakse või lahutatakse see summa peale korrigeerimist.
<b>Ümarda</b>	Määra siin mitu kohta peale koma summa ümardatakse. Sisesta null, kui soovid ümardada summa lähima täisarvuni, 1, 2 jne kui soovid ümardada summa üks või kaks kohta peale koma ning -1, -2 jne kui soovid ümardada lähima kümneni, sajani jne.
<b>Lisa 2</b>	Lisa kindel summa peale ümardamist.
<b>Baasväärtus</b>	Määra siin, mis võetakse arvutuste aluseks. Ostuhind, baashind, viimane ostuhind ja kaalutud keskmine ostuhind võetakse Artiklikaardilt. Ostuartiklite kohta loe palun lähemalt Ostutellimuste peatükist juhendi 3. raamatus.

## Hinnakirjad

Uue Hinnakirja koostamiseks mine Müügireskontrosse ja ava kaust [Seadistused] Põhiaknas või vali 'Seadistused' File-menüüst. Vali 'Hinnakirjad' ja osuta [Uus].

**Kood** Anna Hinnakirjale kood, mille järgi selle mujal Hansas ära tunned.

**Nimetus** Hinnakirja nimetus.

**Periood** *Ctrl-Enter* Hetke kuupäev

Kui Hinnakiri kehtib teatud perioodi, sisesta see periood neile kahele väljale. Kui Hinnakiri on seotud mingi Kliendiga, kasutatakse seda ainult selle perioodi vältel. Muudel juhtudel kasutatakse Artikli baashinda.

Kui Hinnakiri on salvestatud, ei saa selle perioodi enam muuta.

Perioodi saad kasutada koos väljaga 'Asenda' (allpool).

**Valuuta** *Ctrl-Enter* Valuutade register, Üldine moodul

Näita siin Valuuta, milles hinnad Hinnakirjas on. Kui kasutad hindade arvutamiseks hooldusfunktsiooni 'Arvuta hinnakirjad ümber', konverteeritakse hinnad (vastavalt viimasele Vahetuskursile) enne Hinnavalemi kasutamist.

<b>Asenda</b>	<b>Ctrl-Enter</b>	Hinnakirjade seadistus, Müügireskontro
		<p>Seda välja kasutatakse koos Perioodi väljaga. Seda kasutatakse juhul, kui Kliendile või Kliendiklassile on määratud standardhinnakiri, kuid soovid mingil perioodil kasutada teist Hinnakirja.</p> <p>Jäta standardhinnakirjas väljad 'Periood' ja 'Asenda' tühjaks. Koosta uus ajutine Hinnakiri, anna sellele kehtivusperiood ning sisesta standardhinnakirja kood väljale 'Asenda'. Ära muuda Klienti või Kliendiklassi. Kui sisestad Pakkumisi, Tellimusi või Arveid, kasutatakse määratud perioodil ajutist Hinnakirja. Enne ja pärast seda perioodi kasutatakse standardhinnakirja.</p> <p>Pakkumiste ja Arvete puhul arvestatakse perioodi määramisel Pakkumise kuupäeva ja Arve kuupäeva. Tellimuste puhul võib otsustavaks olla Tellimuse kuupäev, Planeeritud lähetuse kuupäev või Saalmise kuupäev. See määratakse iga Kliendikaardi 4. osal.</p> <p>Kui Hinnakiri on salvestatud, ei saa seda välja enam muuta.</p>
<b>KM</b>		<p>Märgi valik 'Ilma', kui hooldusfunktsiooniga 'Arvuta hinnakirjad ümber' arvutatud hinnad ei sisalda käibemaksu ning 'Koos', kui hinnad on koos käibemaksuga.</p> <p>Kui kasutad Arvel või Tellimusel Hinnakirja tüübiga 'Koos', on Ühikuhind ja Summad koos käibemaksuga, kui aga kasutad Hinnakirja tüübiga 'Ilma', ei sisalda Ühikuhind ega Summad käibemaksu. Mõlemal juhul arvutatakse KM vastavalt KM koodile Artiklil, Artikliklassil või seadistuses 'Lausendamine M/R' (tähtsuse järjekorras).</p>
<b>Tüüp</b>		<p>Hooldusfunktsiooniga 'Arvuta hinnakirjad ümber' saad salvestada Hinnad ühte kahest registrist: Hindade registrisse või Koguseale hindade registrisse, mida näed Hindade moodulis. Hindade registoris olevad hinnad kehtivad sõltumata müüdavatest kogustest, Koguseale hindade registoris saad aga registreerida erinevad hinnad vastavalt müüdavatele kogustele.</p> <p>Märgi valik 'Hinnaalandus', kui soovid, et hinnad salvestataks Hindade registorisse või 'Koguseale', kui</p>

soovid, et need salvestataks Koguseale hindade registrisse.

See tüüp on oluline ka Tellimustel või Arvetel hindade määramisel. Kui Tellimusele või Arvele määratud Hinnakirjal on märgitud tüüp 'Hinnaalandus' võetakse hinnad Hindade registrist. Kui tüübiks on 'Koguseale', võetakse need Koguseale hindade registrist.



***Kui Hinnakirja Valuuta mingil põhjusel muutub, kasuta kohe hooldusfunktsiooni 'Arvuta hinnakirjad ümber'. Vastasel juhul sisestuvad Tellimustele ja Arvetele valed hinnad.***

Tabelisse sisestatakse Artiklid, mille kohta Hinnakiri kehtib. Sisesta igale reale Artikkel või Artikliklass. Kui valid Artikliklassi, kehtib Hinnakiri kõigi selle Klassi Artiklite kohta.

**Artikkel/Klass**      **Ctrl-Enter**      Artiklite/Artikliklasside register, Müügireskontro

Sellele väljale saad sisestada Artikli või Artikliklassi koodi. *Ctrl-Enter* valik sõltub määratud reatüübist (vt allpool). Kui soovid, et Hinnakiri kehtiks kõigi Artiklite registris olevate Artiklite kohta, jäta see väli täitmata.

**Hinnavalem**      **Ctrl-Enter**      Hinnavalemite seadistus, Müügireskontro

Sisesta siia Hinnavalemi kood, mille põhjal hinnad arvutatakse. Pane tähele, et samas Hinnakirjas võid erinevatele Artiklitele hindasid arvutada kasutades erinevaid Hinnavalemeid.

**Reatüüp**      **Ctrl-Enter**      Valikud

Sellele väljale võid valida ühe kahest tüübist: "Artikkel" või "Artikliklass". Sellega määrad, kas esimesse tulpa sisestub Artikkel või Artikliklass. Kasuta *Ctrl-Enter* klahvikombinatsiooni.



**Tabeli igal real tuleb määrata Hinnavalem. Kui Hinnavalemit ei ole määratud, antakse Artiklile või Artikliklassile hinnaks null.**

## Hindade register

Igale Artiklile on võimalik anda mitu erinevat hinda. Need hinnad registreeritakse Hindade registris, iga hind eraldi kaardina.

Enamasti koostatakse Hinnakaardid automaatselt kasutades Müügireskontro hooldusfunktsiooni 'Arvuta hinnakirjad ümber'. Hindu muudetakse kasutades sama hooldusfunktsiooni.

### Koguseale hindade register

Koguseale hindade register, mida näed Hindade moodulis, on alternatiiviks Hindade registrile. See võimaldab kasutada koguselisi hinnaalandusi.

Kui soovid koostada uusi hindu Koguseale hindade registrisse, märgi Hinnakirjal valik 'Koguseale'. Seejärel käivita Müügireskontro hooldusfunktsioon 'Arvuta hinnakirjad ümber'. Koguselised hinnaalandused sisesta käsitsi.

The screenshot shows a window titled "Koguseale hind: Vaata" with the following fields:

- Artikkel: 400103
- Hinnakiri: 10
- Kommentaar: Kindad
- Müügikonto: 3011

Below these fields is a table with the following columns: "Koguselmit Valem" and "Hind".

Koguselmit Valem	Hind
1 1	333,00
2 2	329,90
3 5	314,50
4 10	296,00
5	
6	
7	
8	
9	
10	
11	

Näites kujuneb Artikli 400103 hind järgmiselt—

Müüdü kogus	Ühikuhind
1	333.00
2	329.30
3-5	314.50
üle 5	296.00

Hinna tulbas on iga koguse kohta toodud kindel hind. Selle asemel võib hindade arvutamiseks kasutada ka Hinnavalemi tulpa: Hinnavalemi valimiseks kasuta *Ctrl-Enter* klahvikombinatsiooni.

Pea meeles, et kuigi kaardid Koguseale hindade registrisse koostatakse hooldusfunktsiooniga 'Arvuta hinnakirjad ümber', ei arvutata neid sama funktsiooniga ümber.

### **Hooldusfunktsioon 'Arvuta hinnakirjad ümber'**

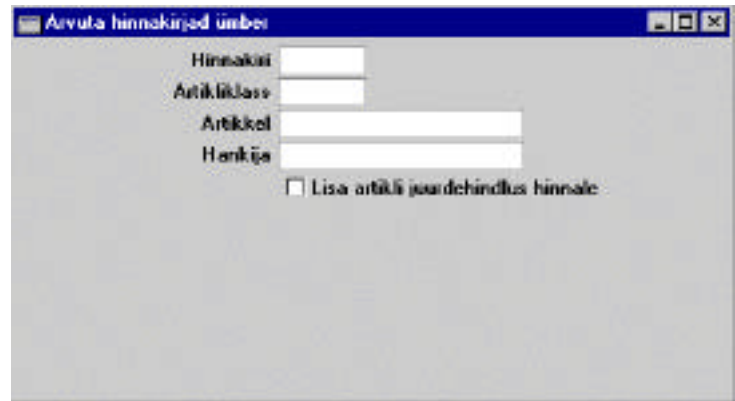
Kui Artiklid, Hinnavalemid ja Hinnakirjad on kirjeldatud, võib käivitada selle funktsiooni. Sellega arvutatakse kõigile Artiklitele Hinnakirjades vastavalt Hinnavalemitele uued hinnad, mis salvestatakse Hindade registris. Iga Artikli/Hinnakirja kombinatsiooni kohta koostatakse üks Hinnakaart, mis muudab Hinnakirjade kasutamise Tellimustel ja Arvetel väga kiireks. Alati kui muutub Artikli hind, mis on Hinnavalemi kasutamise aluseks, tuleb Hinnakirjad ümber arvutada.

Kui Hinnakirjas on märgitud tüüp 'Koguseale', koostatakse selle funktsiooniga Hinnakaardid Koguseale hindade registrisse mitte Hindade registrisse. Iga Artikli/Hinnakirja kombinatsiooni kohta üks kaart. Pea meeles, et neid hindasid ei arvutata ümber, kui kasutate hooldusfunktsiooni 'Arvuta hinnakirjad ümber'.

Kui sama Artikli/Hinnakirja kombinatsiooni kohta eksisteerib nii Hinnakaart kui Koguseale hinnakaart, sõltub kasutamise prioriteet sellest, kuidas Hinnakiri on kirjeldatud. Kui Hinnakirjal on märgitud valik 'Hinnaalandus', kasutatakse Hinnakaarti, kui aga märgitud on valik 'Koguseale', kasutatakse Koguseale hinda.

Funktsiooni kasutamiseks mine Müügireskontrosse ning vali 'Hooldused' File-menüüst. Vali 'Arvuta hinnakirjad ümber'. Avaneb järgmine dialoogiaken—





Kui soovid kõiki hindu ümber arvutada, jäta kõik väljad täitmata ja osuta [OK]. Kui soovid ümber arvutada vaid teatud hinnad, täida väljad nagu näidatud allpool ning osuta [OK].

**Hinnakiri**      *Ctrl-Enter*      Hinnakirjade      seadistus,  
Müügireskontro

Sisesta Hinnakirja kood, mida soovid ümber arvutada. Kui soovid ümber arvutada kõik Hinnakirjad, jäta see väli täitmata.

**Artikliklass**      *Ctrl-Enter*      Artikliklasside      register,  
Müügireskontro

Võid ümber arvutada vaid teatud Artikliklassi Artiklite hinnad. Hinnad arvutatakse ümber vaid juhul, kui see Artikliklass on valitud Hinnakirjal eraldi välja toodud. Kui Hinnakirja ei ole määratud, arvutatakse selle Artikliklassi hinnad ümber kõigil Hinnakirjadel, kus see esineb.

**Artikkel**      *Ctrl-Enter*      Artiklite register

Võid ümber arvutada vaid teatud Artikli hinnad. See Artikkel ei pea olema Hinnakirjal eraldi välja toodud: hind arvutatakse ümber ka juhul, kui vastav Artikliklass Hinnakirjal esineb või kui Hinnakirja esimene tulp on tühi (st Hinnakiri hõlmab kõiki Artikleid).

**Hankija**      *Ctrl-Enter*      Hankijate register

Sisesta Hankija kood, kui soovid ümberarvutused piirata teatud Hankijaga. Hinnad arvutatakse ümber neil Artikkelitel, millele on määratud Vaikimisi Ostuartikkel

antud Hankijaga. Hankijatest on lähemalt juttu Ostureskontro peatükis juhendi 3. raamatus. Vaikimisi Ostuartiklitest on juttu Ostutellimuste peatükis juhendi 3. raamatus.

#### Lisa artikli juurdehindlus hinnale

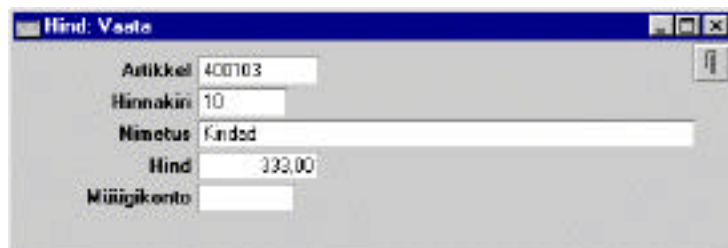
Märgi see valik, kui soovid, et Juurdehindluse % (Artiklikaardi 4. osal) lisataks hinnale enne Hinnavalemi kasutamist.

Osuta [OK] funktsiooni käivitamiseks. Ümberarvutamine võtab aega erinevalt sõltuvalt sellest, kui palju hindu ümber arvutatakse.

#### Hindade sisestamine käsitsi

Hindasid on võimalik sisestada ka käsitsi. See võib olla vajalik, kui soovid mingile Artiklile anda kindla hinna ning mitte arvutada seda Hinnavalemiga. Hansa ei luba sisestada uut Hinnakaarti, kui selle Artikli/Hinnakirja kombinatsiooni kohta on juba Hinnakaart olemas andes ekraanile veateate 'On juba registreeritud'.

Uue Hinnakaardi sisestamiseks ava kaust [Hinnad] või vali 'Hinnad' Registrid-menüüst ning osuta [Uus]. Sisesta Artikli kood kasutades *Ctrl-Enter* klahvikombinatsiooni ning vajuta *Enterit*. Sisestub Artikli nimetus. Sisesta soovitud hind, määra Hinnakiri kasutades *Ctrl-Enter* klahvikombinatsiooni ning osuta [OK].



Kui lisad Hinnakaardile Hinnakirja—

- Kaasatakse see Hinnakirja väljatrükile (Müügireskontro aruanne 'Hinnakirjad').
- Kui koostad Tellimuse või Arve, saad sellele valida Hinnakirja, mis määrab kasutatavad hinnad. Hinnakirja saad määrata kolmel tasandil: igale üksikule Arvele; igale Kliendile; või Kliendiklassile. Teise ja kolmanda variandi puhul pakub Hansa Hinnakirja automaatselt, kui oled Kliendi Tellimusele või Arvele valinud.

- Kui Hinnakirjal on määratud Valuuta, on selle Hinnakirja hinnad selles Valuutas. Kui Hinnakaardid koostati kasutades hooldusfunktsiooni 'Arvuta hinnakirjad ümber', konverteeritakse need kohalikust vääringust määratud Valuutasse vastavalt viimasele Valuutakursile. Neid võidakse Arve koostamisel uuesti konverteerida sõltuvalt Kliendi või Arve Valuutast. Kui Tellimusel või Arvel ei ole Valuutat määratud, kuid on valitud Hinnakiri mis ei ole kohalikus vääringus, konverteeritakse hinnad tagasi kohalikku vääringusse.

Kui Hinnakaardile on määratud Müügikonto, pakutakse seda kontot vaikimisi Arvetel, kus hind kujuneb selle Hinnakaardi alusel (st selle Artikli/Hinnakirja jaoks koostatud Hinnakaardi alusel). Seda kontot kasutatakse enne Artiklile või Artikliklassile määratud kontot ning enne Müügikontot seadistusest 'Lausendamine M/R'. Müügikontod saad määrata ka Koguseale hindadele.

## Näited

### Hinnad valuutas

Kirjeldata järgmised hinnad—

Artikkel	Hinnakiri	Komment.	Hind
400101	10	Põlvkaitstad	252,00
400102	10	Küünemukiitstad	190,00
400103	10	Kindad	338,00
500101	10	Pulkaud koos friseerust	4500,00
200101	25	Descender Rõsignal	3250,00
200102	25	Junction 4 Rõsignal	2250,00
200103	25	Distance Rõ Rõsignal	1500,00
400101	USD	Põlvkaitstad	20,00
400102	USD	Küünemukiitstad	16,00
400103	USD	Kindad	26,00

Otsi

Hinnakirjas 'USD' on kolm liiget, Artiklid 400101 kuni 400103. Valuutaks on USD. Seega on kõik hinnad Hinnakirjas 'USD' dollarites. 'USD' Hinnakiri on määratud Kliendiklassile 'EKSP'—

**Kliendiklass: Vaata**

Kood: EKSP

Nimetus: Ekspordkliendid

Hinnakiri: USD

Hinnatlandusnaatiks: \_\_\_\_\_

Komisjoni-naatiks: \_\_\_\_\_

Võlakonto: \_\_\_\_\_

Ettemaksu konto: \_\_\_\_\_

Ettemaksu protsent: \_\_\_\_\_

Veebilehtinusta klass: \_\_\_\_\_

Nähtav põhigrupp: \_\_\_\_\_

Klient 1003 kuulub sellesse Kliendiklassi. Kui sellele Kliendile koostatakse Pakkumine, Tellimus või Arve, kasutab Hansa automaatselt hinnasid Hinnakirjast 'USD'. Kui Arve Valuutaks määratakse USD, esitatakse Arve dollarites (st hinnad võetakse otse 'USD' Hinnakirjast ning mingit konverteerimist ei toimu).

**Arve: Vaata**

Nr. 21 Nimi Smith & Co Bicycles Ltd

Klient 1003  Kinnita  Info kande E osale 1 2 3 4 5 6

1 Arve kp. 03.09.2001 Meis esindaja \_\_\_\_\_  Muuda ladu

Tasumistingimus 30 Nende esindaja Arnold Smith Ladu \_\_\_\_\_

Laekumistähtaeg 03.10.2001 Objekt TLN Müüginimes MEUS

Kande kp. 03.09.2001 Ametlik seerianr. \_\_\_\_\_

2	Artikkel	Kogus	Nimetus	Ühikuhind	%	Summa
1	400102	100	Protective Gear - Elbow	16,00		1600,00
2						
3						
4						
5						
6						

MK kokku 28000,00 Transp. \_\_\_\_\_ KM 0,00 Summa 1600,00

Valuuta USD Lisamaks 0,00 Baas 28000,00 KOKKU 1600,00

Arvest koostatud Kandel näed summasid nii välis- kui kohalikus Valuutas (ning vajadusel ka teises baasvaluutas): konverteerimisel kasutatakse Valuutakurssi Arve 3. osalt.

Kui Kliendile tuleb esitada Arve kohalikus Valuutas, jälgi, et Valuuta väli oleks tühi või sisesta sinna kohaliku Valuuta kood ning hinnad konverteeritakse dollaritest ümber vastavalt viimasele Valuutakursile niipea kui Artiklid Arvele sisestad—

Arve: Uus

Nr. 22 Nimi Smith & Co Bicycles Ltd

Klient 1003  Kinnita  Info kande E osale 1 2 3 4 5 6

1 Arve kp. 03.09.2001 Meie esindaja   Muuda ladu  
 Tasumistingimus 30 Nende esindaja Arnold Smith Ladu   
 Loekumistähtaeg 03.10.2001 Objekt TLN Muugimees MELIS  
 Kande kp. 03.09.2001 Ametlik seeri nr.

2

Artikkel	Kogus	Nimetus	Ühikuhind	%	Summa
1	100	Protective Gear - Elbow	280,00		28000,00
2					
3					
4					
5					
6					

MK kokku 28000,00 Transp.  KM 0,00 Summa 28000,00  
 Valuuta EEK Lisamaks 0,00 Baas 28000,00 KOKKU 28000,00

Kui soovid esitada Arve kolmandas Valuutas, nt saksa markades, sisesta Arvele vastava Valuuta kood ning hinnad konverteeritakse vastavalt viimasele Valuutakursile—

**Arve: Uus**

Nr. 22 Nimi: Yelotou Ltd  
 Klient: 1009  Kinnita  Info kande E osale 1 2 3 4 5 6

1 Arve kp. 03.09.2001 Meis esindeja  Muuda ladu  
 Täpsustingimus: 30 Nende esindaja: Amade Smithe Ladu  
 Laekumistähtaeg: 03.10.2001 Objekt: TLN Müüginimes: MEUS  
 Kande kp. 03.09.2001 Ametlik seotianr.

2	Artikkel	Kogus	Nimetus	Ühikuhind	%	Summa
1	400102	100	Protective Gear - Elbow	35,00		3500,00
2						
3						
4						
5						
6						

MK kokku: 28000,00 Transp.: KM: 0,00 Summa: 3500,00  
 Valuuta: DEM Lisamaks: 0,00 Baas: 28000,00 KOKKUU: 3500,00

Pane tähele, et summad väljadel 'MK' ja 'Baas' on kõigil piltidel samad, kuna need summad on alati kohalikus vääringus.

**Hinnakirjade koostamine**

Järgmises näites kirjeldatakse uue Hinnakirja koostamist, milles kõigi Artiklite hinnad on baashinnast 7% madalamad ning ümardatud lähima kümneni.

Koosta uus Hinnavalem Müügireskontro seadistuses 'Hinnavalemid'.

**Hinnavalem: Vaata**

Kood: 7%  
 Kirjeldus: 7% hinnalandus  
 Korrigeerimis %: 93,00  
 Lisa 1:  
 Ümarda: -1  
 Lisa 2:

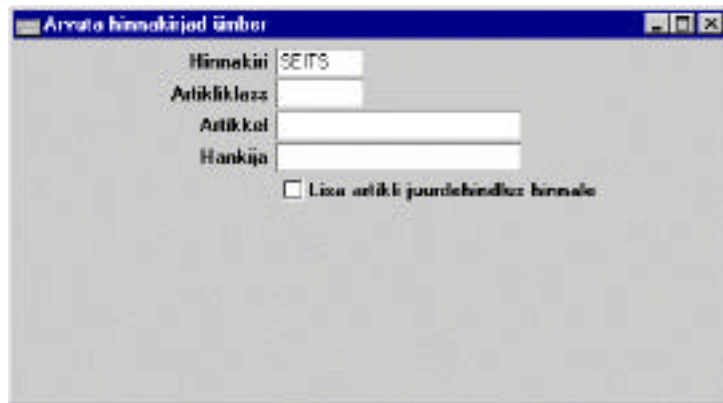
Baasväärtus:  
 Ostuhind  
 Baashind  
 Viimene ostuhind  
 Kaalutatud keskmine  
 Ostuartikli hind

Anna Valemile nimi. Väljale 'Korrigeerimise %' sisesta väärtuseks '93' (allahindlus 7%). Määra ümardamise reeglid: null tähendab ümardamist lähima täisarvuni (margani, kroonini, dollarini jne). 1 ja 2 ümardavad summa 1 või 2 kohta peale koma ning -1, -2 jne ümardavad summa lähima kümneni, sajani jne. Näites on sisestatud '-1'. Lõpuks vali baasväärtuseks baashind. Salvesta Hinnavalem osutades [OK].

Nüüd koosta uus Hinnakiri Müügireskontro Hinnakirjade seadistuses, anna sellele koodiks "SEITS", ning sisesta vastav nimetus. Sisesta Hinnavalemi kood, mille just koostasid Hinnavalemi väljale.

Kui jätad Artikli määramata, koostatakse Hinnakiri kõigi Artiklite kohta Artiklite registris. Sisesta üks või mitu Artiklit või Artikliklassi eraldi ridadele ning määra neile Hinnavalemid. Salvesta Hinnakiri osutades [OK].

Uute kaartide koostamiseks Hindade registrisse vali 'Hooldused' File-menüüst. Tee topeltklõps real 'Arvuta hinnakirjad ümber' ning sisesta avanenud dialoogiaknas Hinnakirja kood "SEITS"—



Hindade registrisse lisatakse uued kaardid, kui kasutate hooldusfunktsiooni selle Hinnakirja puhul esmakordselt. Hiljem arvutatakse hinnad lihtsalt ümber. Hindade koostamine võtab aega erinevalt sõltuvalt Hinnakirja ulatusest. Kui hinnad on koostatud, näed neid Hindade registris.

### **Hinnakirja koostamine valuutas**

Hinnakirja koostamiseks Valuutas toimib nagu kirjeldatud eespool. Hinnakirja koostamisel määrake ka Valuuta. Kui käivitate hooldusfunktsiooni 'Arvuta hinnakirjad ümber', konverteeritakse kõigi Artiklite hinnad valitud Valuutasse. Allahindlus arvutatakse peale Valuuta konverteerimist.

### **Ajastatud hinnakirjad**

Selles näites on kasutusel standardne Hinnakiri koodiga "SEITS", mis on seotud paljude Klientide ja Kliendiklassidega—



Klient: Vaata

Kood: 1002 Lühend: UH Klass: ESTH

Nimi: UHUlg AS

Osekond: 1 2 3 4 5 6

3 Tas. ting: 10 Objekt: TLN

Lah. ting: Lah. viis:

Eesti  
 EL  
 Mitte-EL

Suletud  
 Mürgukajad  
 Viivis  
 Ettemaks  
 EDI klient

Sisselogimine lubatud  
 FTP lubatud  
 EGD Klient

KMKR nr.: EE106354222 Arve tasub:

Reg.nr.1: 56897 Reg.nr.2:

KM-kood: 1 Müüginimes: MATI Müüjigrupp:

Hinnakiri: SEITS Hinnasfondusmaatriks:

Selle Hinnakirja hinnad on 7% allahindlusega baashinnast. Oletame, et soovid järgmisel kuul pakkuda 14% allahindlust ja kahe nädala jooksul peale seda 18% allahindlust.

Selleks ei ole vaja muuta Hinnakirja "SEITS" ega ka Kliente või Kliendiklasse. Koosta uus Hinnakiri 14% Hinnavalemiga. Sisesta kehtivuse periood (järgmine kuu) ning määra väljal 'Asenda' Hinnakiri ("SEITS"), mida uus Hinnakiri määratud perioodil asendab.

Hinnakiri: Vaata

Kood: 14 Nimetus: 14% hinnasfondus

Periood: 01.09.2001 - kuni - 30.09.2001 Valusala:

Asenda: SEITS

Artikkel/ Artikkelklass	Hinnavalem	Režiim
1	14%	Artikkel
2		
3		
4		
5		
6		
7		
8		

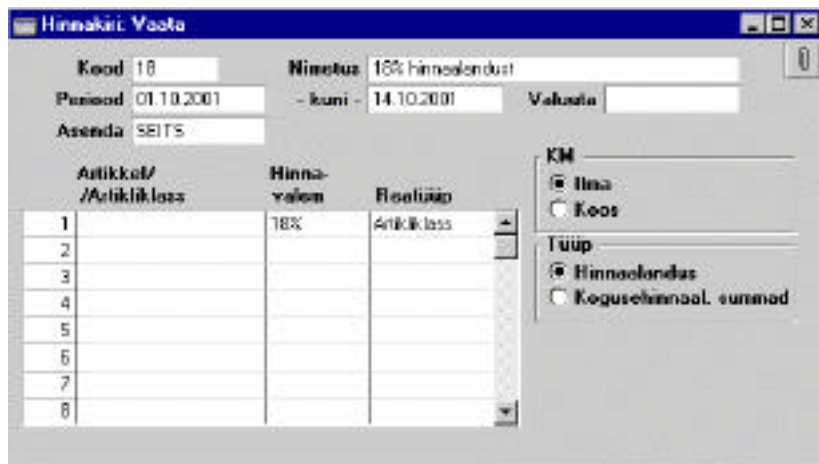
KM:

Ilma  
 Koos

Tüüp:

Hinnasfondus  
 Kogusehinnal. summad

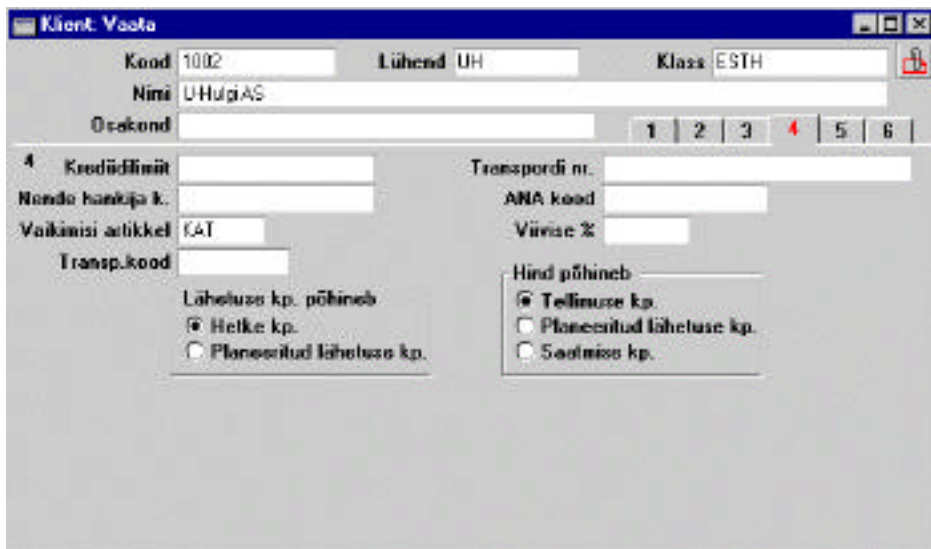
Koosta ka Hinnakiri 18% Hinnavalemiga kahenädalaseks perioodiks. Väljal 'Asenda' määra samuti asendatav Hinnakiri ("SEITS"). Kui määratud periood läbi saab, kasutatakse jälle Hinnakirja "SEITS".



Artikkel/ /Artikkelklass	Hinnavalem	Reolüüp
1	18%	Artikkelklass
2		
3		
4		
5		
6		
7		
8		

Käivita hooldusfunktsioon 'Arvuta hinnakirjad ümber' uute hindade koostamiseks Hindade registrisse nagu kirjeldatud eelmises näites.

Arvete ja Pakkumiste sisestamisel kasutatakse õiget Hinnakirja vastavalt Arve või Pakkumise kuupäevale. Tellimuse sisestamisel määrab kasutatava Hinnakirja Tellimuse kuupäev, Planeeritud lähetuse kuupäev või Saatmise kuupäev. Selle saad iga Kliendi puhul eraldi määrata Kliendikaardi 4. osal—



Kui Arvete või Tellimuste puhul kuupäeva muudad, kasuta hindade ümberarvutamiseks Spetsiaal-menüü funktsiooni 'Arvuta ümber hinnakirja artiklid'. Vajadusel valitakse uus Hinnakiri ning kõik hinnad muudetakse vastavalt.

Pane tähele, et ka Hinnakirjade "14" või "18" kasutamisel näed Pakkumise, Tellimuse või Arve 4. osal ikka standardhinnakirja koodi ("SEITS").

Võid Hinnakirja "14" või "18" ka otse Kliendiga siduda. Sel juhul kasutatakse neid siiski ainult neile määratud kehtivusperioodi jooksul. Muul ajal kasutatakse Artiklite baashindasid.

## Koguselised hinnaalandused

Hansas on võimalik luua keerukas koguseliste hinnaalanduste süsteem. Selleks kasutatakse kaht Müügireskontro seadistust: 'Koguselised hinnaalandused' ja 'Hinnaalandusmaatriksid'. Esmalt tuleb kirjeldada Koguselised hinnaalandused, kuna neid kasutatakse Hinnaalandusmaatriksitel.

Tellimuste või Arvete sisestamisel kasutatakse koguselisi hinnaalandusi automaatselt, kui Artikli hind on sisestunud (nt vastavalt Hinnakirjale).

Hinnaalanduste struktuuri loomiseks toimi järgmiselt—

1. Sisesta Artiklid ja nende baashinnad Artiklite registris nagu kirjeldatud käesolevas peatükis eespool. Jaga Artiklid Artikliklassidesse.
2. Kirjelda Koguseliste hinnaalanduste seadistus. Koguselised hinnaalandused võivad põhineda kogusel, kaalul, mahul või Tellimuse või Arve reasummal. Kui pakud koguselisi hinnaalandusi erinevatele Artiklitele, kirjelda niipalju erinevaid Koguselise hinnaalanduse kaarte kui vaja.
3. Nüüd kirjelda hinnaalandused Hinnaalandusmaatriksite seadistuses. Hinnaalandusmaatriksitel võetakse aluseks Koguseliste hinnaalanduste seadistuses kirjeldatud kogusemuutused. Hinnaalandusmaatriks võib kehtida kõigi Artiklite või valitud Artikliklasside kohta.
4. Nüüd saad igale Kliendile või Kliendiklassile määrata Hinnaalandusmaatriksi. Klientidele Tellimuste või Arvete koostamisel kasutatakse määratud hinnaalandust automaatselt.

5. Koos Hinnaalandusmaatriksitega saad kasutada Koguseale hindade registrit (kirjeldatud eelmises lõigus). Tellimuste ja Arvete koostamisel muudetakse Artikli hind kõigepealt vastavalt Koguseale hinnale ning seejärel vastavalt Hinnaalandusmaatriksile. Nende kahe Hinnaalandusmeetodi põhierinevuseks on see, et koguselised hinnaalandused Koguseale hindade registris on absoluutväärtused, samas kui Hinnaalandusmaatriksitel on protsendid. Kui Sinu firmas on hinnad muutuvad, on viimane meetod sobivam. Hinnaalandusmaatriksid võivad põhineda lisaks müüdud kogusele ka müüdud Artiklite kaalul, mahul või väärtusel.

Järgnevalt on punkte 2 ja 3 lähemalt kirjeldatud.

### Koguselised hinnaalandused

Selles Müügireskontro seadistuses pannakse paika kogusemuutused, mida kasutatakse Hinnaalandusmaatriksite seadistuses. Võid kirjeldada niipalju Koguseliste hinnaalanduste kaarte kui vaja. Koguselised hinnaalandused võivad baseeruda müüdud Artiklite kogusel, väärtusel, kaalul või mahul. Iga Koguseliste hinnaalanduste kaarti võid kasutada erinevatel Hinnaalandusmaatriksitel, mis võimaldab samade kogusemuutuste jaoks kirjeldada erinevaid hinnaalandusstruktuure.

**Kood** Koguselise hinnaalanduse kood, mille valid Hinnaalandusmaatriksile.

**Kirjeldus** Hinnaalanduse kirjeldus.

**1-9** Neil väljadel kirjeldatakse kogused, mis määravad hinnaalanduse taseme (kogusemuutused). Siia võid

sisestada kogused, väärtused, kaalu või mahu vastavalt paremal märgitud mudelile.

Näites on hinnaalanduse aluseks Tellimuse või Arve kogus. Hinnaalanduse tasemeid on kolm: alla nelja artikli, neli kuni seitse artiklit ning seitse või enam artiklit. Esimesele reale on sisestatud "0", teisele "4" ning kolmandale "7". Protsentuaalne hinnaalandus iga koguse jaoks kirjeldatakse Hinnaalandusmaatriksi vastavates tulpades.

<b>Mudel</b>	Vali mudel, mille alusel arvutused toimuvad.
<b>Reasumma</b>	Hinnaalanduse tase valitakse vastavalt Arve või Tellimuse reasummale.
<b>Kogus</b>	Hinnaalanduse tase valitakse vastavalt Tellimuse või Arve rea kogusele.
<b>Kaal, Maht</b>	Hinnaalanduse tase valitakse vastavalt müüdavate Artiklite kaalule või mahule.

### Hinnaalandusmaatriksid

Selles Müügireskontro seadistuses kirjeldatakse hinnaalandusprotsendid, mida kasutatakse Koguseliste hinnaalanduste seadistuses paika pandud erinevate koguste puhul. Hinnaalandusmaatriksid saad siduda Klientide või Kliendiklassidega. Kui Hinnaalandusmaatriksid on kirjeldatud, saad Artiklit müüa erinevate hinnaalandustega vastavalt Kliendile või Kliendiklassile.

#### Päis ja Osa 1

Kood	KOG	2	3
Veerg 0	0,0		
Veerg 1	0,0	5,0	10,0
Veerg 4	100	10,0	10,0
Veerg 7	100	10,0	10,0

**Kood** Hinnaalandusmaatriksi kood.

**Nimetus** Hinnaalandusmaatriksi nimetus.

Hinnaalandusmaatriksi 1. osal kirjeldatakse üldised hinnaalandusstruktuurid, mida kasutatakse ükskõik milliste Artiklite müügil. Kui soovid konkreetsetele Artiklitele hinnaalandusi määrata, kasuta Osa 2.

**Kood** *Ctrl-Enter* Koguseliste hinnaalanduste seadistus, Müügireskontro

Vali Koguselise hinnaalanduse kood kasutades *Ctrl-Enter* klahvikombinatsiooni. Sellega pannakse paika kogusemuutused: alltoodud väljadel määratakse neile kogustele hinnaalandused.

**Veerud 0-9** Määra siin protsentuaalne hinnaalandus igale kogusemuutusele: tavaliselt suureneb hinnaalanduse protsent proportsionaalselt ostetava kogusega.

Näites on hinnaalanduste struktuur järgmine—

Müüdud kogus	Hinnaalandus	Väli
Kuni 4	0%	Veerg 1
4-7	5%	Veerg 2
Üle 7	10%	Veerg 3

Kogusemuutused pandi paika Koguseliste hinnaalanduste seadistuses, mida kirjeldasime eelmises lõigus. Täida alati kõik veerud, ka siis, kui Sa neid kõiki ei kasuta: ülejäänud veergudele tuleks sisestada kõrgeim kasutatav hinnaalanduse protsent (meie näites “10”).

Veerus 0 saad sisestada ainsa hinnaalanduse protsendi, mida kasutatakse alati. See on lihtsaim viis määrata Tellimuse või Arve kõigile ridadele üldine hinnaalandus. Sel juhul ei ole vaja Hinnaalandusmaatriksile valida Koguselise hinnaalanduse koodi ning võid veerud 1-9 tühjaks jätta. Veergu 0 ei kasutata, kui veerud 1-9 on täidetud ning Hinnaalandusmaatriksil on määratud Koguselise hinnaalanduse kood.

## Osa 2

2		Artikkel/ /Klass	Koguse- hinnal	Veerg									
Reatüüp				0	1	2	3	4	5	6	7	8	9
1	Artikkel	LISA	KOG	0,0	3,5	5,0	5,0	5,0	5,0	5,0	5,0	5,0	5,0
2													
3													
4													
5													
6													
7													
8													

Tabelis Hinnaalandusmaatriksi 2. osal saad määrata erinevad hinnaalandused erinevatele Artiklitele või Artikliklassidele. Siia sisestatud hinnaalandusi arvestatakse enne maatriksi Osa 1: seega võid kirjeldada üldise hinnaalanduste struktuuri Osal 1 ning erandid kirjeldada Osal 2.

**Reatüüp****Ctrl-Enter**

## Võimalikud valikud

Vali reatüüp: "Artikkel" või "Artikliklass", mis määrab järgmise tulba väärtuse. Kasuta *Ctrl-Enter* klahvikombinatsiooni.

Kui reatüübiks on "Artikkel" ning kasutad seda Hinnaalandusmaatriksit Arvel, Tellimusel või Pakkumisel, sisestub vastav hinnaalandusprotsent automaatselt kohe, kui Artikkel ja kogus on sisestatud. Kui reatüübiks on "Artikliklass", sõltub Artikli hinnaalanduse protsent sellest, kui palju sama Artikliklassi Artikleid müüakse. Hinnaalandus arvutatakse sama Klassi Artiklite koguselt, väärtuselt, kaalult või mahult tervikuna. Kui oled kõik sama Klassi Artiklid sisestanud, vali Spetsiaal-menüü käsklus 'Arvuta hinnaalandus ümber'.

Kui reatüübiks on "Artikliklass" ning järgmine väli on tühi, arvutatakse käsklusega 'Arvuta hinnaalandus ümber' üldine hinnaalandus vastavalt Artiklite kogusele, väärtusele, kaalule või mahule tervikuna.

<b>Artikkel/Klass</b>	<b>Ctrl-Enter</b>	Artikliklasside register või Artiklite register, Müügireskontro
		Määra siin, millisele Artiklile või Artikliklassile selle rea hinnaalandused kehtivad. <i>Ctrl-Enter</i> valik sõltub valitud reatüübist.
<b>Koguseale kood</b>	<b>Ctrl-Enter</b>	Koguseliste hinnaalanduste seadistus, Müügireskontro
		Vali Koguselise hinnaalanduse kood kasutades <i>Ctrl-Enter</i> klahvikombinatsiooni. Sellega pannakse paika kogusemuutused: parempoolsetel väljadel määratakse neile kogustele hinnaalandused.
<b>Veerud 0-9</b>		Need väljad toimivad samuti nagu samad väljad maatriksi 1. osal.  Kui sisestad protsendi väljale 0, kasutatakse seda kõigi Artiklite müügil Klientidele, kellele on määratud antud Hinnaalandusmaatriks. Väljadele 1-9 sisestatud protsente arvestatakse enne siia sisestatud väärtust.  Määra väljadel 1-9 hinnaalandusprotsendid erinevatele kogustele: tavaliselt suureneb hinnaalanduse protsent proportsionaalselt ostetava kogusega. Need protsendid on seotud Koguseliste hinnaalanduste seadistuses paika pandud kogusemuutustega. Täida alati kõik veerud, ka siis, kui Sa neid kõiki ei kasuta: ülejäänud veergudele tuleks sisestada kõrgeim kasutatav hinnaalanduse protsent.

### Osa 3

Neid välju kasutatakse ainult Taanis, kus tasumine teatud tööde eest jagatakse Kliendi ja riigi vahel. Lähemalt küsi palun oma Hansa esindajalt.



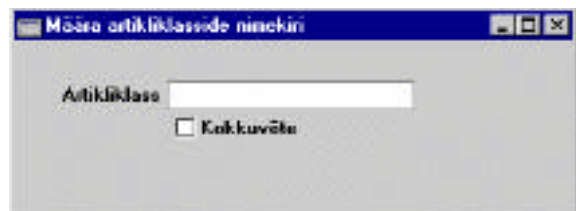
## Aruanded

Artikleid puudutavad aruanded on enamasti Müügireskontros või Müügitellimuste moodulis. Vali 'Aruanded' File-menüüst või ava kaust [Aruanded] Põhiaknas. Vali soovitud aruanne nimekirjas. Kasutades Spetsiaal-menüüd, määra, kuhu aruanne saadetakse (vaikimisi esitatakse aruanne ekraanil). Võid aruande esialgu ekraanile tellida ning seejärel selle välja trükkida osutades Printeri ikoonile. Kui oled valiku teinud, osuta [OK]. Avaneb aken, milles saad määrata, millised andmed aruandesse kaasatakse. Osuta veelkord [OK] aruande väljastamiseks.

Tihti on võimalik aruannet tellida teatud vahemiku kohta. Selleks sisesta vahemiku esimene ja viimane number ning eralda need kooloniga. Näiteks Klientide 001 kuni 010 puhul sisestad vastavale väljale '001:010'. Sõltuvalt väljast võib nummerdamine toimuda alfabeetiliselt või numbriliselt. Alfabeetilisse vahemikku 1:2 haaratakse ka numbrid 100, 10109, jne.

### Artikliklasside nimekiri

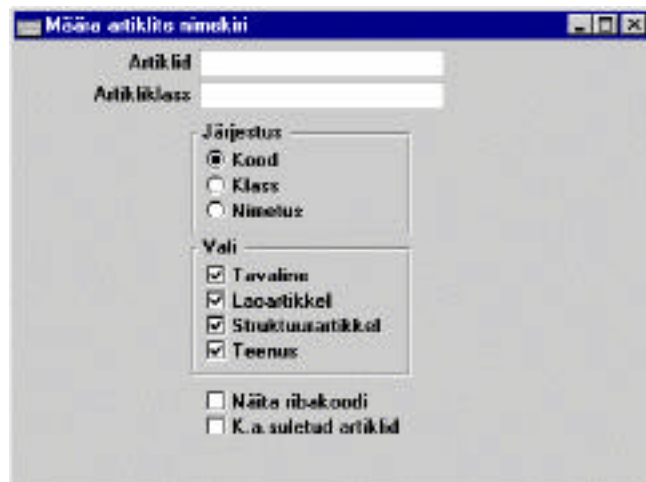
Selles Lao mooduli aruandes esitatakse Artikliklasside nimekiri, milles näed Artikliklassi nimetust, Müügi- ja Laokontot ning kasutatavat Kulumudelit.



<b>Artikliklass</b>	<i>Ctrl-Enter</i>	Artikliklasside	register,
		Müügireskontro	
	<b>Vahemik</b>	Alfabeetiline	
	Kui soovid aruannet teatud Artikliklassi või Artikliklasside vahemiku kohta, sisesta Artikliklassi kood(id) siia.		

## Artiklite nimekiri

Seda aruannet näed nii Müügireskontros kui Müügitellimuste moodulis. Aruandes esitatakse iga Artikli kohta selle kood, nimetus, Artikliklass, ühik, KM kood ja baashind.



Jäta kõik väljad täitmata, kui soovid aruannet kõigi Artiklite kohta. Kui soovid aruannet piiritleda, täida väljad nagu näidatud allpool.

<b>Artiklid</b>	<b>Ctrl-Enter</b>	Artiklite register
	<b>Vahemik</b>	Alfabeetiline
		Kui soovid aruannet teatud Artikli või Artiklite vahemiku kohta, sisesta Artikli kood siia.
<b>Artikliklass</b>	<b>Ctrl-Enter</b>	Artikliklasside register, Müügireskontro
	<b>Vahemik</b>	Alfabeetiline
		Kui soovid aruannet teatud Artikliklassi kohta, sisesta Artikliklassi kood siia.
		Kui määrad nii Artiklite kui Artikliklasside vahemiku, kaasatakse aruandesse vaid need Artiklid, mis kuuluvad valitud Artikliklassidesse.
<b>Järjestus</b>		Aruande saad tellida järjestatuna Artiklikoodide, Artikliklasside või Artiklite nimetuste järgi.
<b>Vali</b>		Märgi, millist tüüpi Artikleid aruandesse kaasata soovid.

## Artiklite statistika

See aruanne on ainult Müügireskontros. Aruandes esitatakse Artiklite müügistatistika, sh käive, kogused ja müügikate.

Jäta kõik väljad täitmata, kui soovid aruannet kõigi Artiklite kohta. Kui soovid aruannet piiritleda, täida väljad nagu kirjeldatud allpool.

<b>Artikkel</b>	<i>Ctrl-Enter</i>	Artiklite register
	<b>Vahemik</b>	Alfabeetiline
		Kui soovid aruannet teatud Artikli või Artiklite vahemiku kohta, sisesta Artikli kood.
<b>Klient</b>	<i>Ctrl-Enter</i>	Klientide register
		Kui soovid aruannet müügi kohta teatud Kliendile, sisesta selle Kliendi kood siia.
<b>Kliendiklass</b>	<i>Ctrl-Enter</i>	Kliendiklasside seadistus, Müügireskontro
	<b>Vahemik</b>	Alfabeetiline
		Kui soovid aruannet müügi kohta teatud Klassi või Klassidesse kuuluvatele Klientidele, sisesta Kliendiklassi kood siia.

<b>Klassifikaator</b>	<b>Ctrl-Enter</b>	Klientide seadistus, moodul	klassifikaatorite Müügiteeninduse
		Vali Klassifikaator. Aruandesse kaasatakse müük kõigile seda Klassifikaatorit kandvatele Klientidele. Kui sisestad mitu, komadega eraldatud Klassifikaatorit, esitatakse aruandes müük vaid sellistele Klientidele, kes kannavad määratud Klassifikaatorite kombinatsiooni.	
<b>Artikliklass</b>	<b>Ctrl-Enter</b>	Artikliklasside Müügireskontro	register,
	<b>Vahemik</b>	Alfabeetiline	
		Kui soovid aruannet teatud Artikliklassi kohta, sisesta Artikliklassi kood.	
		Kui määrad nii Artiklite kui Artikliklasside vahemiku, kaasatakse aruandesse vaid need Artiklid, mis kuuluvad valitud Artikliklassidesse.	
<b>Osakond</b>		Kui soovid aruannet teatud Osakonna Artiklite kohta, sisesta selle Osakonna kood siia. Osakond määratakse Artiklikaardi 2. osal.	
<b>Periood</b>	<b>Ctrl-Enter</b>	Aruannete perioodide seadistus, Üldine moodul	
		Sisesta aruande periood.	
<b>Esitus</b>		Määra nende valikutega aruande detailsus.	
<b>Kokkuvõte</b>		Selle valikuga esitatakse iga Artikli kohta üks rida, millel näed müügistatistikat, sh käivet, koguseid ja müügikatet.	
<b>Detailne</b>		Lisaks ülaltoodud informatsioonile näed selle valikuga iga Artikli kohta ka koguseid laos ja tellimustel, ühikuhinda ning ostuhinda.	
<b>Summad</b>		Kui kasutad topeltvaluutade süsteemi, saad selle aruande tellida ükskõik kummas baasvaluutas. EMU liikmed on kohustatud esitama aruandeid nii kohalikus Valuutas kui Eurodes.	
		Kui Sa ei kasuta topeltvaluutade süsteemi, märgi esimene valik ning aruanne esitatakse kohalikus Valuutas.	

## Artiklite müügistatistika

See aruanne on ainult Müügireskontros. See on lihtne Artiklite nimekiri, milles näed iga Artikli müüdnud kogust, ühikuhinda ja käivet. Erinevalt ülalkirjeldatud Artiklite statistika aruandest esitatakse siin Artiklid järjestatuna müüginäitajate (käive või kogused) järgi, mis võimaldab kergesti leida kõige enam või vähem eduka Artikli. Statistika tehakse vaid kinnitatud Arvete põhjal.

<b>Periood</b>	<i>Ctrl-Enter</i>	Aruannete perioodide seadistus, Üldine moodul
		Sisesta aruande periood.
<b>Artiklid</b>	<i>Ctrl-Enter</i>	Artiklite register
	<b>Vahemik</b>	Alfabeetiline
		Telli aruanne teatud Artikli või Artiklite vahemiku kohta.
<b>Näidatav artiklite arv</b>		Sisesta siia number, mitut Artiklit soovid aruandes näha. Kui soovid näha nt kümnet kõige vähem edukat Artiklit, sisesta siia "10".
<b>Vali</b>		Määra siin andmete järjestus aruandes.
<b>Enimmüüdnud</b>		Märgi see valik, kui soovid, et enimmüüdnud Artiklid esitataks aruandes eespool.
<b>Vähimmüüdnud</b>		Märgi see valik, kui soovid, et vähimmüüdnud Artiklid esitataks aruandes eespool. Siia ei kaasata Artikleid, millel müük puudub, kui Sa ei

ole märkinud valikut 'Kaasaarvatud müügita artiklid' allpool.

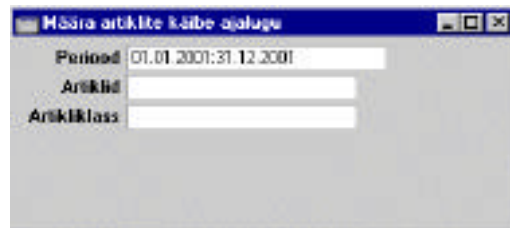
**Suurim käibe** Märki see valik, kui soovid, et suurima käibega Artiklid esitataks aruandes eespool.

**Kaasaarvatud müügita artiklid**

Märki see valik, kui soovid aruandesse kaasata ka Artiklid, mida määratud perioodil müüdnud ei ole.

**Artiklite käibe ajalugu**

See aruanne on ainult Müügireskontros. Aruandes esitatakse Artiklite igakuine müük (nii kogused kui väärtused) valitud kalendriaastal.



Jäta kõik väljad täitmata, kui soovid aruannet kõigi Artiklite kohta. Kui soovid aruannet piiritleda, täida väljad nagu kirjeldatud allpool.

**Periood** *Ctrl-Enter* Aruannete perioodide seadistus, Üldine moodul

Sisesta aruande periood.

Selles aruandes analüüsitakse Artiklite müüki ühe kalendriaasta jooksul. Kui määrad aastast pikema perioodi, esitatakse aruanne vaid esimese aasta kuude kohta kuni detsembrini (detsember kaasaarvatud).

**Artiklid** *Ctrl-Enter* Artiklite register

**Vahemik** Alfabeetiline

Telli aruanne teatud Artikli või Artiklite vahemiku kohta.

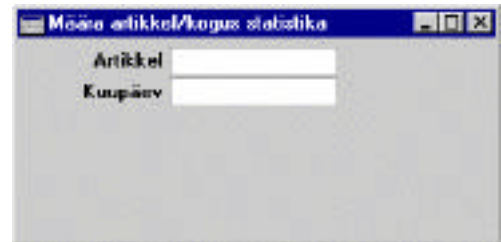
**Artikliklassid** *Ctrl-Enter* Artikliklasside register, Müügireskontro

Kui soovid aruannet teatud Artikliklassi kohta, sisesta Artikliklassi kood siia.

Kui määrad nii Artiklite kui Artikliklasside vahemiku, kaasatakse aruandes vaid need Artiklid, mis kuuluvad valitud Artikliklassidesse.

## Artikkel/Kogus statistika

See Müügireskontro aruanne on 'Artikli hetkeseisu' akna välja trükitav versioon. Aruandes esitatakse iga valitud Artikli kohta minimaalne laotase ning kogused, mis on hetkel laos, tellimustel ja ootavad lähetamist ning kinnitatud Ostutellimustel, millest peavad saama Laosissetulekud. Lisaks sellele esitatakse müüginumbrid viimase kuu, käesoleva ning eelmise aasta kohta.



<b>Artikkel</b>	<i>Ctrl-Enter</i>	Artiklite register
	<b>Vahemik</b>	Alfabeetiline
		Telli aruanne Artikli või Artiklite vahemiku kohta.
<b>Kuupäev</b>	<i>Ctrl-Enter</i>	Hetke kuupäev
		Sisesta aruande kuupäev.

## Klient/Artikkel statistika

Selles Müügireskontro aruandes analüüsitakse müüki Klient haaval nii koguseliselt kui käibe seisukohalt. Võimalik on võrrelda kahe erineva perioodi andmeid.

Jäta kõik väljad täitmata, kui soovid aruannet kõigi Klientide ja Artiklite kohta. Kui soovid aruannet piiritleda, täida väljad nagu kirjeldatud allpool.

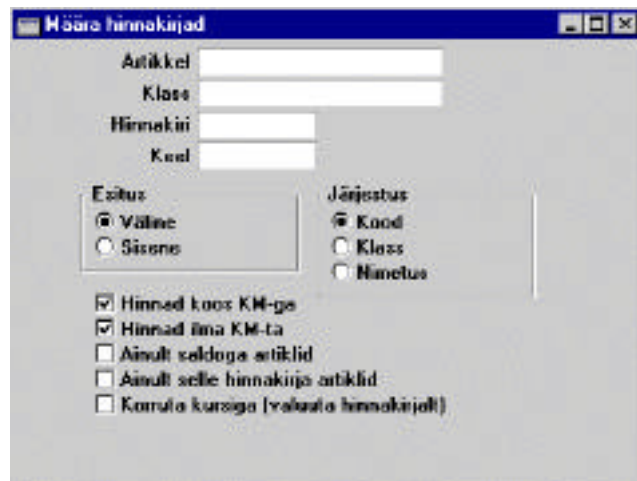
<b>Klient</b>	<i>Ctrl-Enter</i>	Klientide register
	<b>Vahemik</b>	Alfabeetiline
		Telli aruanne teatud Kliendi või Klientide vahemiku kohta.
<b>Kliendiklass</b>	<i>Ctrl-Enter</i>	Kliendiklasside seadistus, Müügireskontro
	<b>Vahemik</b>	Alfabeetiline
		Kui soovid aruannet teatud Klassi kuuluvate Klientide kohta, sisesta selle Kliendiklassi kood siia.
<b>Klassifikaator</b>	<i>Ctrl-Enter</i>	Klientide klassifikaatorite seadistus, Müügiteeninduse moodul
		Vali Klassifikaator. Aruandesse kaasatakse müük kõigile seda Klassifikaatorit kandvatele Klientidele. Kui sisestad mitu, komadega eraldatud Klassifikaatorit, esitatakse aruandes müük vaid sellistele Klientidele, kes kannavad määratud Klassifikaatorite kombinatsiooni.
<b>Artikkel</b>	<i>Ctrl-Enter</i>	Artiklite register
	<b>Vahemik</b>	Alfabeetiline
		Kui soovid aruannet teatud Artikli kohta, sisesta selle Artikli kood siia.



<b>Artikliklass</b>	<b>Ctrl-Enter</b>	Artikliklasside register, Müügireskontro
	<b>Vahemik</b>	Alfabeetiline
		Kui soovid aruannet teatud Artikliklassi kohta, sisesta Artikliklassi kood siia.
		Kui määrad nii Artiklite kui Artikliklasside vahemiku, kaasatakse aruandesse vaid need Artiklid, mis kuuluvad valitud Artikliklassidesse.
<b>Valitud periood</b>	<b>Ctrl-Enter</b>	Aruannete perioodide seadistus, Üldine moodul
		Sisesta aruande periood.
<b>Võrreldav periood</b>	<b>Ctrl-Enter</b>	Aruannete perioodide seadistus, Üldine moodul
		Sisesta periood, millega aruande perioodi võrrelda soovid.
<b>Objekt kliendilt</b>		
	<b>Ctrl-Enter</b>	Objektide register, Üldine moodul
		Kui soovid aruannet teatud Objekti kandvate Klientide kohta, sisesta selle Objekti kood siia.
<b>Riik kliendilt</b>		
	<b>Ctrl-Enter</b>	Riikide seadistus, Üldine moodul
		Kui soovid aruannet teatud Riigi Klientide kohta, sisesta selle Riigi kood siia.

## Hinnakirjad

See aruanne, mida näed Müügireskontros ja Müügitellimuste moodulis, võimaldab trükkida välja Hinnakirja. Aruande võid salvestada ka failina. Selleks vali 'Aruanded' File-menüüst, märgi rida 'Hinnakirjad' ning vali Spetsiaal-menüüst 'File'. Osuta [OK] ning määra, millised andmed aruandesse kaasatakse. Osuta taas [OK], anna failile nimi ja salvesta see.



Jäta kõik väljad täitmata, kui soovid aruandesse kaasata kõik Hinnakirjad.  
Kui soovid aruannet piiritleda, täida väljad nagu kirjeldatud allpool.

<b>Artikkel</b>	<b>Ctrl-Enter</b>	Artiklite register
	<b>Vahemik</b>	Alfabeetiline
		Kui soovid aruannet teatud Artikli kohta, sisesta selle Artikli kood siia.
<b>Artikliklass</b>	<b>Ctrl-Enter</b>	Artikliklasside register, Müügireskontro
	<b>Vahemik</b>	Alfabeetiline
		Kui soovid aruannet teatud Artikliklassi kohta, sisesta selle Artikliklassi kood siia.
		Kui määrad nii Artiklite kui Artikliklasside vahemiku, kaasatakse aruandesse vaid need Artiklid, mis kuuluvad valitud Artikliklassidesse.
<b>Hinnakiri</b>	<b>Ctrl-Enter</b>	Hinnakirjade seadistus, Müügireskontro
		Määra, millised Hinnakirjad trükitakse.
		Vaikimisi trükitakse kõik Artiklid (või kõik valitud Artiklite või Artikliklasside vahemikku kuuluvad Artiklid) sõltumata sellest, kas nad kuuluvad valitud Hinnakirja. Hind võetakse vastavalt Hinnakaardilt või kasutatakse baashinda Artiklikaardilt.

Kui soovid, et trükitaks ainult need määratud vahemiku Artiklid, mis kuuluvad ka valitud Hinnakirja, märgi valik 'Ainult selle hinnakirja artiklid' allpool.

Jäta see väli täitmata, kui soovid trükkida Artiklite baashinnad.

<b>Keel</b>	<b>Ctrl-Enter</b>	Keelte seadistus, Üldine moodul
		Sisesta Keele kood, kui soovid, et Hinnakirjas esitataks Artiklite nimetused mingis muus keeles (vastavalt tõlkele Artiklikaardi 5. osal). Kui Artiklikaardil selle Keele jaoks tõlge puudub, võetakse nimetus Artiklikaardi 1. osalt.
<b>Esitus</b>		Nende valikudega saad määrata aruande kuju.
	<b>Väline</b>	Selle valikuga trükitakse Artiklite müügihinnad, koodid ja nimetused.
	<b>Sisene</b>	Selle valikuga trükitakse Artiklite müügihinnad, ostuhinnad, müügikatte summa ja protsent.

#### **Hinnad kood KM-ga**

Märgi see valik, kui soovid, et aruandes esitataks hinnad koos käibemaksuga. See valik kehtib ainult Välise Hinnakirja kohta.

#### **Hinnad ilma KM-ta**

Märgi see valik, kui soovid, et aruandes esitataks hinnad ilma käibemaksuta. Kui märgid mõlemad valikud, esitataks aruandes hinnad nii käibemaksuga kui ilma. See valik kehtib ainult Välise Hinnakirja kohta.

#### **Ainult saldogaga artiklid**

Märgi see valik, kui soovid Hinnakirjas näha vaid selliseid Artikleid, millel on positiivne laosaldo.

#### **Ainult selle hinnakirja artiklid**

Vaikimisi trükitakse kõik Artiklid (või kõik valitud Artiklite või Artikliklasside vahemikku kuuluvad Artiklid) sõltumata sellest, kas nad kuuluvad valitud Hinnakirja. Hind võetakse vastavalt Hinnakaardilt või kasutatakse baashinda Artiklikaardilt.

Kui soovid, et trükitaks ainult need määratud vahemiku Artiklid, mis kuuluvad ka valitud Hinnakirja, märgi see valik.

**Korruta kursiga (valuuta hinnakirjalt)**

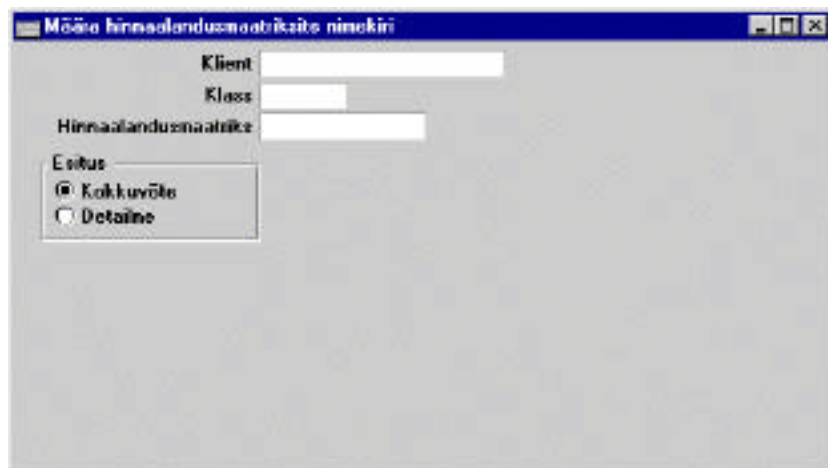
Kui tegemist on Valuutahinnakirjaga, mille hindasid soovid näha kohalikus Valuutas konverteerituna hetke kursi alusel, märgi see valik.

**Järjestus**

Aruande saad tellida järjestatuna Artiklikoodide, Artikliklasside või Artiklite nimetuste järgi.

**Hinnaalandusmaatriksite nimekiri**

Selles Müügireskonto aruandes esitatakse Klientide nimekiri koos neile määratud Hinnaalandusmaatriksitega (Kliendikaardi Osa 3). Aruande võid tellida kokkuvõtliku nimekirjana või detailse ülevaatenähtena iga Hinnaalandusmaatriksi struktuurist.



Jäta kõik väljad täitmata, kui soovid aruannet kõigi Klientide ja Hinnaalandusmaatriksite kohta. Kui soovid aruannet piiritleda, täida väljad nagu kirjeldatud allpool.

<b>Klient</b>	<i>Ctrl-Enter</i>	Klientide register
<b>Vahemik</b>		Alfabeetiline

Telli aruanne teatud Kliendi või Klientide vahemiku kohta. Aruandes esitatakse ainult need Kliendid, kellele on määratud Hinnaalandusmaatriks.

**Klass**                      *Ctrl-Enter*                      Kliendiklasside                      seadistus,  
Müügireskontro

Telli aruanne teatud Klassi kuuluvate Klientide kohta. Aruandes esitatakse ainult need Kliendid, kellele on määratud Hinnaalandusmaatriks.

**Hinnaalandusmaatriks**

*Ctrl-Enter*                      Hinnaalandusmaatriksite  
seadistus, Müügireskontro

Sisesta Hinnaalandusmaatriksi kood, kui soovid aruannet Klientide kohta, kellele on määratud teatud Maatriks.

**Esitus**                      Kokkuvõttes esitatakse nimekiri, milles näed Kliendi koodi ja nime, Hinnaalandusmaatriksi koodi ja Koguselise hinnaalanduse koodi. Detailse esituse puhul näed iga Hinnaalandusmaatriksi struktuuri.

