

Põhivarad

(Standard Books 8.5 versiooni põhjal)

Sisukord

SISSEJUHATUS	3
SEADISTUSED	3
KONTAKTID.....	3
LAUSENDAMINE, PÕHIVARAD	4
NUMBRISEERIAID – PÕHIVARA MAHAKANDMISED	5
NUMBRISEERIAID – PÕHIVARA SEISUD.....	5
NUMBRISEERIAID – ÜMBERHINDLUSE FAKTORID.....	5
NUMBRISEERIAID – ÜMBERHINDLUSED	5
OSAKONNAD	6
PÕHIVARA ESITUSE GRUPID	6
PÕHIVARA KLASSIFIKAATOR.....	6
PÕHIVARAKLASSID	7
ÜMBERHINDLUSE FAKTORID JA NIMEKIRJAD	8
REGISTRID	8
PÕHIVARAD.....	8
<i>Põhivarade sisestamine</i>	8
PÕHIVARAKATEGOORIAID.....	13
PÕHIVARAMAHAKANDMISED.....	14
PÕHIVARAÜMBERHINDLUSED	16
PÕHIVARA SEIS	18
PÕHIVARAKANDED.....	20
AMORTISATSIOONI MUDELID.....	20
ARUANDED	22
AKUM. PV KATEGOORIA AMORTISATSIOON.....	23
AMORTISATSIOONI ARUANNE	24
AMORTISATSIOONI KANDE SOOVITUS	26
AMORTISATSIOONI PLAAN	27
AMORTISATSIOONI SIMULATSIOONI SOOVITUS	28
OSAKONDADE KOKKUVÕTE	29
PÕHIVARA AJALUGU	30
PÕHIVARA HETKESEIS.....	32
PÕHIVARA MAHAKANDMISTE NIMEKIRI	33
PÕHIVARADE ASUKOHT	34
PÕHIVARADE INVENTUURILEHT	34
PÕHIVARADE NIMEKIRI.....	36
SUBSIDEERITUD VARAD	37
VASTUTAVATE ISIKUTE KOKKUVÕTE	37
VASTUTAVATE ISIKUTE NIMEKIRI	38

HOOLDUS	39
KOOSTA AMORTISATSIOONI KANDED.....	39
KOOSTA AMORTISATSIOONI SIMULATSIOONID.....	40
PÕHJUSED, MIKS KANDEID VÕI SIMULATSIOONE EI KOOSTATUD	41
KOOSTA PÕHIVARA KASUTUSELEVÕTU FINANTSKANNE.....	41
KOOSTA ÜMBERHINDLUSED	42

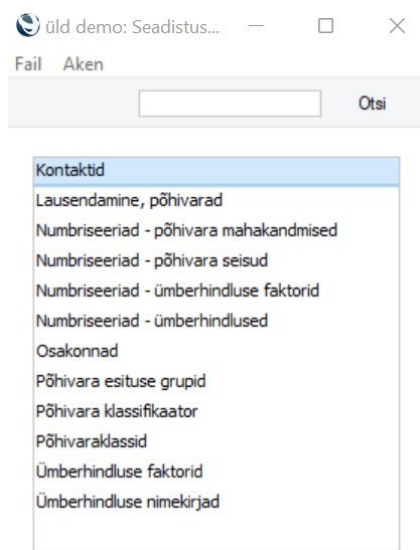
Sissejuhatus

Põhivarade moodulis hallatakse ettevõtte põhivarasid. Põhivarade moodul võimaldab head ülevaadet ettevõtte põhivaradest, nende asukohast ja vastutajatest. Moodulis registreeritakse kõik põhivaradega toimuv – ümberhindlused, inventuurid, mahakandmised, üleviimised ühest osakonnast teise ning vastutajate muutumine.

Iga põhivara registreeritakse omaette objektina ning põhivarad saab klassifitseerida Osakonna ja Põhivaraklassi järgi. Põhivarade klassifitseerimine annab lisavõimalusi aruannete koostamisel. Igale põhivarale arvestatakse amortisatsiooni vastavalt selle väärtusele ja kirjeldatud amortisatsioonireeglitele. Amortisatsiooni kandmiseks Finantsi on mitu võimalust. Väärtused võib võtta aruannetest ning sisestada käsitsi või kasutada spetsiaalseid funktsioone, millega koostatakse automaatselt amortisatsioonikanded Simulatsioonide registrisse või otse Kannete registrisse.

Põhivara kaarte saab sisestada otse Põhivarade registrisse või koostada Ostureskontro kaudu. Ostuarvete sisestamisel on Operatsioonide menüüs funktsioon „Koosta põhivara“. Kui koostataval Ostuarvel esineb uus Põhivara, on selle funktsiooniga mugav lisada põhivara kohe Põhivarade registrisse.

SEADISTUSED



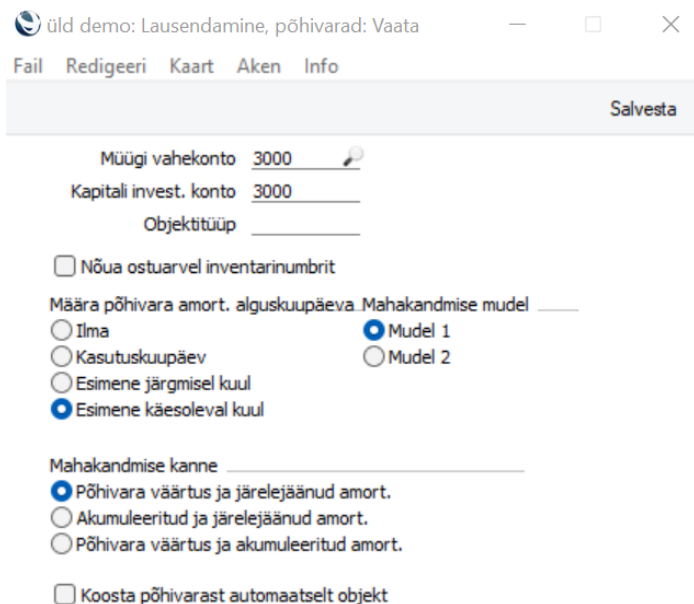
Kontaktid

Uusi kontakte saab sisestada mitmes moodulis, kus asub Kontaktide register (näiteks Müügiarved, Müügihaldus, Kliendihaldus, Ostuarved). Kontaktide register on jagatud ehk ühes moodulis sisestatud infot näeb kõikides teistes moodulites.

Uue kontakti loomiseks avada Kontaktide registri sirvimise aken ja valida Koosta menüüst “Uus kontakt“. Täita ära oluline info, mida soovitakse kontakti kohta salvestada. Kontakti kaardi salvestamiseks vajutada Salvesta.

Lausendamine, põhivarad

Antud seadistuses kirjeldatakse kontod, mida kasutatakse vaikumisi Simulatsioonidel ja Kandedel. Oluline on veenduda, et siin määratud kontod leiduksid kindlasti ka Finants mooduli registris „Kontod“, vastasel juhul Kandeid ei koostata.



Müügi vahkonto - seda kontot debiteeritakse põhivara müügi korral (põhivara Mahakandmise kaardil tüübiga Müük).

Kapitali invest. Konto - siin määrata konto, mida debiteeritakse Põhivara müügil selle müügihinnas (Põhivara müügil sisestatakse Mahakandmise kaart tüübiga Müük). Kui koostada Põhivara kasutusele võttes Finantskanne, krediteeritakse seda kontot Põhivara ostuhinnas. Kui Põhivara hinnatakse ümber ning Ümberhindluse kaardist koostatakse Simulatsioon, kasutades Koosta käsklust „Simulatsioon“, lahutatakse Põhivara endisest väärtusest ümberhindluse uus väärtus. Saadud summas krediteeritakse antud kontot (või debiteeritakse, kui summa on negatiivne).

Objektitüüp – võimalik määrata, mis tüüpi on Objekt, mis luuakse uue põhivara kaardi sisestamisel.

Nõua ostuarvel inventarinumbrit – Ostuarve kaudu põhivara koostamisel Ostuarve maatriksisse ridadele põhivara konto valimisel nõutakse Ostuarve E vahelehel välja „Inventarinr.“ täitmist. Põhivara kontod on kirjeldatud seadistuses „Põhivaraklassid“.

Määra põhivara amort. alguskuupäeva - uue Põhivara ostmisel saab Alguskuupäevaks tavaliselt jooksva kuu esimene kuupäev.

Mahakandmise kanne – valik sõltub iga konkreetse ettevõtte reeglitest ning vastava valiku järgi koostatakse põhivara mahakandmisel Finantsi kanne.

- Põhivara väärtus ja järelejäänud amort – debiteeritakse vara ostuväärtuses mahakandmise kandel määratud kulukontot ja akumuleeritud kulumi kontot. Krediteeritakse vara

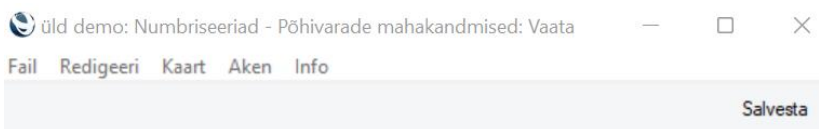
ostuväärtuses põhivara kontot, akumuleeritud kulumi väärtuses kulu kontot ja põhivara jääkväärtuses põhivara akumuleeritud kulumi kontot.

- Akumuleeritud ja järelejäänud amort – debiteeritakse akumuleeritud kulumi väärtuses põhivara akumuleeritud kulumi kontot ja vara lõppväärtuses mahakandmise kandel määratud kulukontot. Krediteeritakse vara ostuväärtuses põhivara kontot.
- Põhivara väärtus ja akumuleeritud amort – debiteeritakse vara ostuväärtuses mahakandmise kandel määratud kulukontot ja akumuleeritud kulumi väärtuses põhivara akumuleeritud kulumi kontot. Krediteeritakse vara ostuväärtuses põhivara kontot ja akumuleeritud kulumi väärtuses kulu kontot.

Koosta põhivarast automaatselt objekt - kui koostada uut põhivara kaarti, siis programm loob uue Objekti kaardi automaatselt. Objekti kood saab olema sama, mis põhivara kaardil väljal „Inventari nr“.

Numbriseeriad – põhivara mahakandmised

Igal Mahakandmisel on oma kordumatu number vastavast numbriseeriast. Uuele Mahakandmisele antakse esimene kasutamata number seeriast. Võib luua erinevaid numbriseeriaid näiteks erinevateks aastateks või erinevatele osakondadele. Erinevad numbriseeriad ei tohi omavahel kattuda. Kui numbriseeriaid ei ole kirjeldatud, antakse Mahakandmistele numbrid ühest ülespoole.



	Alates	Kuni	Kuupäevast	Kuupäevani	Kommentaar	Kanne
1	1	100	01.01.2014	31.12.2014	2014	Koosta
2	101	160000	01.01.2015	31.12.2015	2015	Koosta
3	160001	170000	01.01.2016	31.12.2016	2016	Koosta
4	170001	180000	01.01.2017	31.12.2017	2017	Koosta
5	180001	190000	01.01.2018	31.12.2018	2018	Koosta
6	190001	999999	01.01.2019		2019	Koosta
7						
8						

Numbriseeriad – põhivara seisud

Selles seadistuses kirjeldatakse numbriseeriad Põhivara seisu registri jaoks. Juhised selle seadistuse kasutamiseks on kirjeldatud käesoleva juhendi alampeatükis „Põhivara seis“, selle erinevusega, et siin Kande välja ei kasutata.

Numbriseeriad – ümberhindluse faktorid

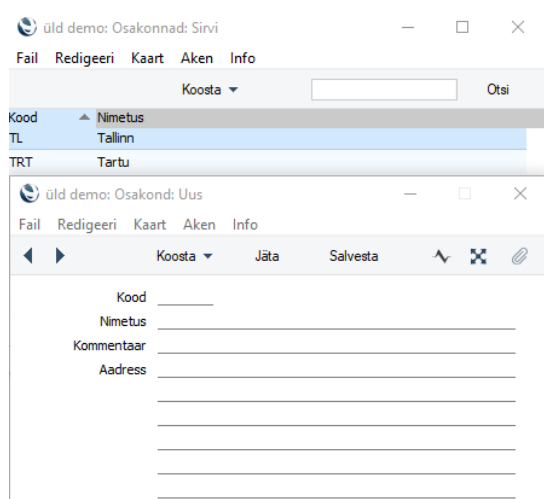
Selles seadistuses kirjeldatakse numbriseeriad seadistuse „Ümberhindluse faktorid“ jaoks.

Numbriseeriad – ümberhindlused

Selles seadistuses kirjeldatakse numbriseeriad Ümberhindluste registri jaoks.

Osakonnad

Osakondade seadistuses registreeritakse ettevõtte erinevad osakonnad. Iga Põhivara võib kuuluda ühte kindlasse Osakonda. Valides seadistuse „Osakonnad“, avaneb aken „Osakonnad: Sirvi“, kus näeb kõiki juba sisestatud Osakondi. Uue Osakonna lisamiseks valida Koosta menüüst „Uus Osakonnad“. Juba olemasoleva osakonna kopeerimiseks on võimalik Koosta menüüst valida ka „Koopia“.



Põhivara esituse grupid

Põhivara esituse gruppide seadistust kasutatakse koos Projektiarvestuse mooduliga, kui soovitakse näha teatud põhivarasid Projektiarvestuse aknas.

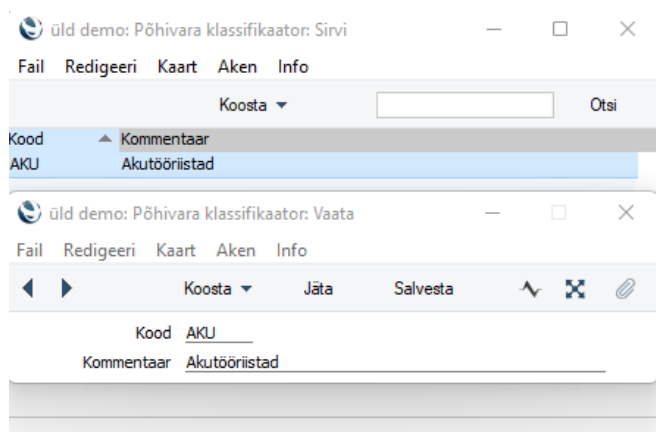
Põhivara klassifikaator

Seadistus võimaldab kirjeldada klassifikaatoreid põhivarade liigitamiseks. Klassifikaatorid näidatakse iga põhivara kaardi lehel, kuhu saab sisestada ka mitu komadega eraldatud Klassifikaatorit.

Kood – kuni kümnest tähemärgist koosnev kood

Kommentaar – klassifikaatori nimetus, mida on näha aknas Põhivara klassifikaator: Sirvi ja Ctrl-Enter nimekirjas.

Näiteks võtab ettevõtte Põhivarana arvele tööriistad ja soovib määrata eraldi klassifikaatorid eristamiseks aku tööriistu ja käsitööriistu.



Põhivaraklassid

Seadistuses kirjeldatakse erinevatesse Klassidesse kuuluvate Põhivarade amortisatsiooni kajastamine Finantsis:

- A-osal kajastatakse Põhivara konto, millele kantakse antud Klassi kuuluva Põhivara ost. Seda kontot krediteeritakse ka Põhivara müügil või mahakandmisel, debiteeritakse Põhivara kasutuselevõtul ning debiteeritakse või krediteeritakse Põhivara ümberhindamisel, kui selleks kasutatakse hooldusfunktsiooni „Koosta ümberhindlused“.

üld demo: Põhivaraklassid: Vaata

Fail Redigeeri Kaart Aken Info

Salvesta

Kood	Objekt	Kommentaar	Mudel 1 kontod ja objektid		Mudel 2 kontod ja objektid	
			Põhivara	Põhivara objektid	Põhivara2	Põhivara2 objektid
1	1	Kinnisvara investeeringud	1800			
2	2	Maa ja ehitised	1810			
3	3	Masinad ja seadmed	1820			
4	4	Muu põhivara	1840			
5						
6						

- B-osal kajastatakse Kulumi konto, mida debiteeritakse antud Põhivaraklassi kuuluvate Põhivarade amortiseerimisel amortisatsiooni summas.

üld demo: Põhivaraklassid: Vaata

Fail Redigeeri Kaart Aken Info

Salvesta

Kood	Objekt	Kommentaar	Mudel 1 kontod ja objektid		Mudel 2 kontod ja objektid	
			Kulum	Kulumi objektid	Kulum2	Kulum2 objektid
1	1	Kinnisvara investeeringud	1840			
2	2	Maa ja ehitised	1841			
3	3	Masinad ja seadmed	1841			
4	4	Muu põhivara	1843			
5						
6						

- C-osal kajastatakse Amortisatsiooni konto, mida krediteeritakse antud Klassi kuuluva Põhivara amortisatsiooni summas. Võib valida, kas amortisatsioonisummas krediteeritakse Põhivara kontot või spetsiaalselt selleks otstarbeks sisse seatud akumulieeritud amortisatsiooni Kontot. Põhivara mahakandmisel debiteeritakse Põhivara kogu kasutusaja amortisatsiooni kogusummas antud kontot ja krediteeritakse Mahakandmise kaardil määratud kulukontot.

üld demo: Põhivaraklassid: Vaata

Fail Redigeeri Kaart Aken Info

Salvesta

Kood	Objekt	Kommentaar	Mudel 1 kontod ja objektid		Mudel 2 kontod ja objektid	
			Amort.	Amort. objektid	Amort.2	Amort.2 objektid
1	1	Kinnisvara investeeringud	7010			
2	2	Maa ja ehitised	7020			
3	3	Masinad ja seadmed	7020			
4	4	Muu põhivara	7040			
5						
6						

Uus Põhivaraklass sisestatakse esimesele vabale reale. Seadistuse salvestamiseks vajutada „Salvesta“.

Ümberhindluse faktorid ja nimekirjad

Ümberhindluse faktorite seadistuses kirjeldatakse valemid, mille alusel arvutatakse Põhivara uus väärtus. Mõnedes riikides (näiteks Portugalis ja Venemaal) hinnatakse Põhivarasid riiklikul volitusel perioodiliselt ümber inflatsiooni tõttu. Iga volituse kohta tuleb Ümberhindluse faktorite seadistusse sisestada uus kaart, millel näidatakse volituse dokumendi number. See number sisestub ka Ümberhindlustele ning neist koostatud Simulatsioonidele ja Kannetele. Ümberhindluse nimekirjade seadistuses määratakse Põhivarad, mis ümber hinnatakse.

REGISTRID

Põhivarad

Kõik Põhivarad registreeritakse Põhivarade registris. Põhivarasid saab sisestada kahel viisil:

1. Otse Põhivarade registrisse Põhivarade moodulis;
2. Ostuarvetest kasutades Koosta > Põhivara. Kui Ostuarvel on mitu rida, koostatakse iga rea kohta eraldi Põhivara kaart. Ostuarvelt Põhivara moodustades ei anta Põhivarale automaatselt Kategooriat ega Amortisatsioonimudelit, need peab lisama käsitsi enne, kui alustatakse Põhivara amortiseerimist.

Põhivarade sisestamine

üld demo: Põhivara: Vaata

Fail Redigeeri Kaart Aken Info

Koosta Jäta Salvesta

Inventari nr. 14 Mitteaktiivne

Nimetus Sülearvuti "Modul"

Kategooria 3 Klass 3

Klassifikaator _____

Ostuarve

Ostuarve	Omanik	Mudelid	Väärtused
Tarnija	<u>108</u>		Nimi <u>Tehnikamaailma OÜ</u>
Ostuarve nr.	<u>19</u>		Tarnija arve nr. <u>ARV56111/5</u>
Ostukuupäev	<u>07.04.2014</u>		Ostuväärtus <u>463,03</u>
Tootmise kp.	_____		KM <u>277,83</u>
Seerianr.	<u>3</u>		Mitte tag. KM _____
Garantii nr.	_____		Uus/kasutatud <u>Uus</u>
Lepingu nr.	_____		Objektid _____
Kommentaar	_____		

Kaardi päis

Inventari nr. - kuni kolmekümnest tähemärgist koosnev unikaalne inventarinumber.

Nimetus - Põhivara nimetus. Kui Põhivara koostatakse Ostuarvest, võetakse nimetus Ostuarve rea Nimetuse väljalt.

Mitteaktiivne - märkida valik, kui soovitakse Põhivara arvestusest välja jätta. Mitteaktiivseid Põhivarasid ei kaasata reeglina aruannetesse ning neile ei arvestata amortisatsiooni, kuid soovi korral saab need alati kaasata. Mitteaktiivsed Põhivarad ei jookse ka Põhivarade Ctrl-Enter valikuaknasse, kuid need on nähtavad aknas „Põhivarad: Sirvi“. Põhivara müügil või mahakandmisel ei märgita Põhivara automaatselt Mitteaktiivseks ning esineb endiselt aruandluses, selle valiku peab vajadusel märkima käsitsi.

Kategooria - Põhivarakategooriate seadistus, Põhivarade moodul. Iga Põhivara peab kuuluma kindlasse Kategooriasse, iga Kategooria aga omakorda Põhivaraklassi.

Klass - Põhivaraklass määrab, kuidas Põhivara amortisatsiooni Finantsis käsitletakse (st milliseid kontosid kasutatakse). Kui Põhivarakategooriale on Objektid ja Amortisatsioonimudelid määratud, sisestuvad need automaatselt ka Põhivarale.

Ostuinfo vaheleht

Tarnija - Kontaktide seadistus Tarnija, kellelt antud Põhivara osteti. Kui Põhivara koostatakse Ostuarvest, sisestub Tarnija Ostuarvelt.

Nimi - tarnija koodi sisestamisel sisestub nimi automaatselt.

Ostuarve nr. - ostuarve number, millega Põhivara osteti. Kui Põhivara koostatakse Ostuarvest, sisestub Ostuarve number automaatselt.

Tarnija arve nr. - ostuarvele Tarnija poolt antud number. Kui Põhivara koostatakse Ostuarvest, sisestub Tarnija arve number automaatselt.

Ostu kp. - Põhivara ostmise kuupäev. Kui Põhivara koostatakse Ostuarvest, sisestub siia Ostuarve kuupäev automaatselt. See kuupäev peab olema sama, mis Põhivara ostu tähistaval Kandel Finantsis.

Ostuväärtus - Põhivara Ostuhind ilma käibemaksuta. Kui Põhivara koostatakse Ostuarvest, sisestub siia summa Ostuarve realt. Põhivara Ostuväärtus on aluseks amortisatsiooni arvestamisel. Kui see väli on tühi, siis amortisatsiooni ei arvestata. Kui Põhivara osteti enne Standard Booksi kasutuselevõttu, sisestatakse siia siiski Põhivara algne Ostuväärtus. Amortisatsioon, mis on arvestatud enne programmi kasutuselevõttu, sisestatakse Akumuleeritud kulumi väljale kaardi Omanik osal. Kui kasutada degressiivset amortiseerimise mudelit, lahutab Standard Books Akumuleeritud kulumi Ostuväärtusest ning võtab amortisatsiooni arvestamise aluseks saadud uue raamatupidamisliku väärtuse. Kui kasutada lineaarset mudelit, võetakse amortisatsiooni arvestamise aluseks Põhivara algne Ostuväärtus. Põhivara amortisatsiooni arvestamise aluste muutmiseks kasutada Ümberhindluste registrit, mitte teha muudatust Põhivara kaardil. Ümberhindluse registri kasutamisel on tagatud Põhivara korrektne ajalugu ning amortisatsiooni täpne arvestamine.

Tootmise kp. - konkreetsetes ettevõttes Põhivara tootmise kuupäev.

KM - käibemaks Põhivara Ostuhinnalt. Kui Põhivara koostatakse Ostuarvest, arvestatakse käibemaks vastavalt Ostuarve rea summale ja käibemaksu koodile.

Seerianr. - Põhivara seerianumber.

Garantii nr. – garantiilepingu number, kui Põhivaral on kehtiv garantii.

Uus/Kasutatud - võimalikud valikud Põhivara seisukorra määramiseks soetamisel on uus, kasutatud või parandatud. Vastavat informatsiooni kuvatakse aruannetes.

Omanik vaheleht

Üld demo: Põhivara: Vaata

Fail Redigeeri Kaart Aken Info

◀ ▶ ⚙️ 🖨️ 🗨️ Koosta ▼ Jäta Salvesta ↕️ ✖️ 📎

Inventari nr. 14 Mitteaktiivne

Nimetus Sülearvuti "Modul"

Kategooria 3 Klass 3

Klassifikaator _____

Ostufail Omanik Mudelid Väärtused

Osakond TRT Nimi Tartu

Vastutaja _____ Seotud põhivaraga _____

Kogus 15

Osakond - sisestada Osakond, kuhu Põhivara kuulub. Osakondade seadistus on kirjeldatud käesoleva juhendi Seadistuste osas. Osakonna muutmiseks registrit „Põhivara seis“, mitte teha muudatust Põhivara kaardil. Põhivara seisu registri kasutamisel on tagatud Põhivara korrektne kuupäevaline ajalugu.

Nimi - Osakonna nimetus sisestub automaatselt.

Vastutaja - Isikute register, Üldine moodul. Antud Põhivara eest vastutav töötaja. Vastutaja muutmiseks kasutada registrit „Põhivara seis“.

Kogus - Põhivara kogus. Kõik Põhivara kaardile sisestatavad hinnad ja väärtused peavad olema ühikuhinnad.

Seotud põhivaraga - kui antud Põhivara on seotud mõne teise Põhivaraga, sisestada siia selle Põhivara inventarinumber. See väli on ainult informatiivse tähtsusega ega mõjuta amortisatsiooni arvestamist.

Mudelid vaheleht

Üld demo: Põhivara: Vaata

Fail Redigeeri Kaart Aken Info

◀ ▶ ⚙️ 🖨️ 🗨️ Koosta ▼ Jäta Salvesta ↕️ ✖️ 📎

Inventari nr. 14 Mitteaktiivne

Nimetus Sülearvuti "Modul"

Kategooria 3 Klass 3

Klassifikaator _____

Ostufail Omanik Mudelid Väärtused

Mudel 1 <u>25</u>	Mudel 2 _____
Akum.kulum. 1 _____	Akum.kulum. 2 _____
Alguskp. 1 <u>01.05.2014</u>	Alguskp. 2 _____
Min.mudel _____	Maks.mudel _____
Kasut. alates <u>01.04.2014</u>	Lõppkp. _____
	Ostuväärtus 2 _____

Mudel 1 - Amortisatsioonimudelite seadistus, Põhivarade moodul. Amortisatsioonimudeliga pannakse paika Põhivara aastane amortisatsiooni protsent ning määratakse kasutatav meetod: lineaarne või degressiivne. Standard Books võimaldab iga Põhivara puhul kasutada kahte alternatiivset Amortisatsioonimudelit. Kõigi aruannete ja amortisatsiooni arvestamise funktsioonide puhul saab valida ükskõik kumma Mudeli. Mudelid kirjeldatakse Amortisatsioonimudelite seadistuses, mis on

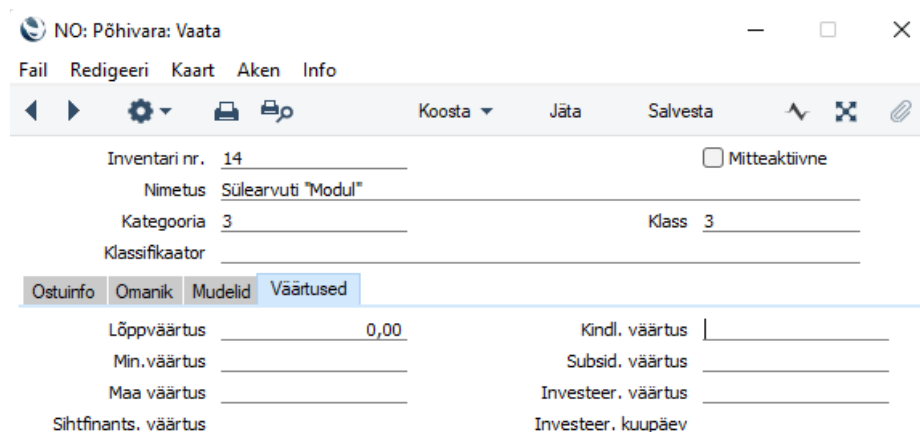
kirjeldatud käesolevas juhendis peatükis Amortisatsiooni mudelid. Põhivara kasutatavat amortisatsioonimudelit muutmiseks kasutada Ümberhindluste registrit. Ümberhindluse registri kasutamine tagab Põhivara korrektse ajaloo säilimise ning amortisatsiooni arvestamise.

Akumuleeritud kulum 1 – välja kasutatakse, kui Põhivara soetati enne kaardil märgitud Alguskuupäeva. Kui mingi osa Põhivarast on juba amortiseeritud, sisestada see summa väljale „Akumuleeritud kulum 1“.

Näide: Põhivara osteti hinnaga 1000. Ostuväärtuseks kaardi 1. osale sisestatakse 1000. Kuni Alguskuupäevani on Põhivara amortiseeritud 200 ulatuses. Seega tuleb antud väljale sisestada 200 ja seda summat ei kanta Finantsi. Kui amortisatsiooni arvestatakse kasutades degressiivset meetodit, on amortiseerimise aluseks $1000 - 200.00 = 800$. Kui kasutatakse lineaarset meetodit, on aluseks Põhivara algne Ostuväärtus, kuid Akumuleeritud kulumit arvestatakse Põhivara raamatupidamisliku väärtuse arvutamisel amortisatsiooniperioodi lõpul.

Alguskp. 1 - sisestada kuupäev, millest amortisatsiooni arvestamine algab. Amortisatsiooni ei arvestata, kui valitud Mudelile ei ole Alguskuupäeva määratud. Uue Põhivara ostmisel saab Alguskuupäevaks tavaliselt jooksva kuu esimene kuupäev. See kuupäev arvutatakse Ostmise kuupäevast lähtuvalt automaatselt, kui sisestatakse Mudel. Kui sisestatud kuupäev ei ole kuu esimene päev, käsitletakse seda enamasti sellena. Kui Põhivara amortiseerimisel kasutatakse degressiivset meetodit, on lühimaks amortiseerimise perioodiks üks kuu ning see periood peab algama kuu esimese päevaga. Amortiseerimise periood Päev on oluline ainult lineaarse meetodi puhul ning kui amortisatsiooni arvestatakse Päeva kohta. Kui Põhivara oli juba varem olemas, sisestatakse Alguskuupäevaks kuupäev, mil hakati amortisatsiooni arvestamiseks kasutama Standard Books Põhivarade moodulit. Alguskuupäev tuleb täita ka juhul, kui tegemist on põhivaraga, mille puhul amordiarvestust ei toimu (näiteks maa).

Väärtused vaheleht



NO: Põhivara: Vaata

Fail Redigeeri Kaart Aken Info

Koosta Jäta Salvesta

Inventari nr. 14 Mitteaktiivne

Nimetus Sülearvuti "Modul"

Kategooria 3 Klass 3

Klassifikaator

Ostuiinfo Omanik Mudelid **Väärtused**

Lõppväärtus	0,00	Kindl. väärtus	
Min.väärtus		Subsid. väärtus	
Maa väärtus		Investeer. väärtus	
Sihtfinants. väärtus		Investeer. kuupäev	

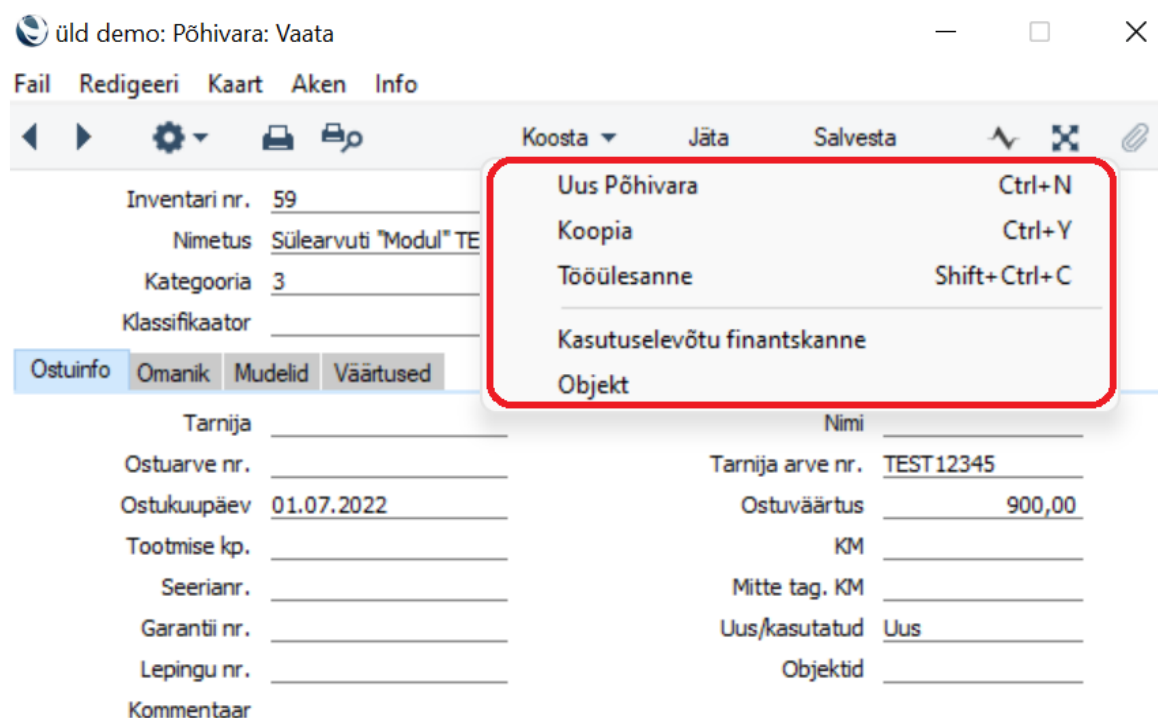
Lõppväärtus - kui Põhivara amortiseeritakse vaid teatud väärtuseni, sisestatakse see väärtus siia. Kui näiteks Põhivara ostuhind oli 1000.00, sisestatakse see Ostuväärtuseks kaardi 1. osal. Lõppväärtuseks on näiteks 200.00. Kui Põhivarale arvutatakse amortisatsiooni, on aluseks $1000.00 - 200.00 = 800.00$ ja see kehtib nii lineaarse kui degressiivse meetodi puhul. Põhivara raamatupidamisliku väärtuse arvestamisel Lõppväärtust arvesse ei võeta (st raamatupidamislikuks väärtuseks esimese aasta lõpul on 1000 miinus amortisatsioon).

„Operatsioonide“ menüü

Põhivara kaardil „Operatsioonide“ menüü alt avaneb konkreetse põhivara kohta põhivara ajaloo aruanne „Vaata põhivara ajalugu“. Operatsioonide menüüst tellides on aruande perioodiks ajavahemik Põhivara Ostukuupäevast käesoleva kuupäevani ning aruandesse kaasatakse nii Liikumised, Vastutamised, Ümberhindlused kui Mahakandmised.

„Koosta“ menüü

Põhivara kaardil „Koosta“ menüü alt avaneb järgmine valikutega aken:



Üld demo: Põhivara: Vaata

Fail Redigeeri Kaart Aken Info

Koosta Jäta Salvesta

Inventari nr.	59	Uus Põhivara	Ctrl+N
Nimetus	Sülearvuti "Modul" TE	Koopia	Ctrl+Y
Kategooria	3	Tööülesanne	Shift+Ctrl+C
Klassifikaator		Kasutuselevõtu finantskanne	
		Objekt	

Ostuiinfo Omanik Mudelid Väärtused

Tarnija		Nimi	
Ostuarve nr.		Tarnija arve nr.	TEST12345
Ostukuupäev	01.07.2022	Ostuväärtus	900,00
Tootmise kp.		KM	
Seerianr.		Mitte tag. KM	
Garantii nr.		Uus/kasutatud	Uus
Lepingu nr.		Objektid	
Kommentaar			

- Uus Põhivara – valik võimaldab olemasoleva Põhivara kaardil olles algatada uue Põhivara kaardi loomise.
- Koopia – valikuga kopeeritakse Põhivara kaarti, mille peal olles antud valik tehti. Luuakse uus põhivara kaart, millele kopeeritakse info algselt Põhivara kaardilt. Kõiki välju saab uue Põhivara kaardi peal muuta.
- Tööülesanne – valik võimaldab luua Standard Booksi Isikute registrisse loodud isikutele tööülesandeid.

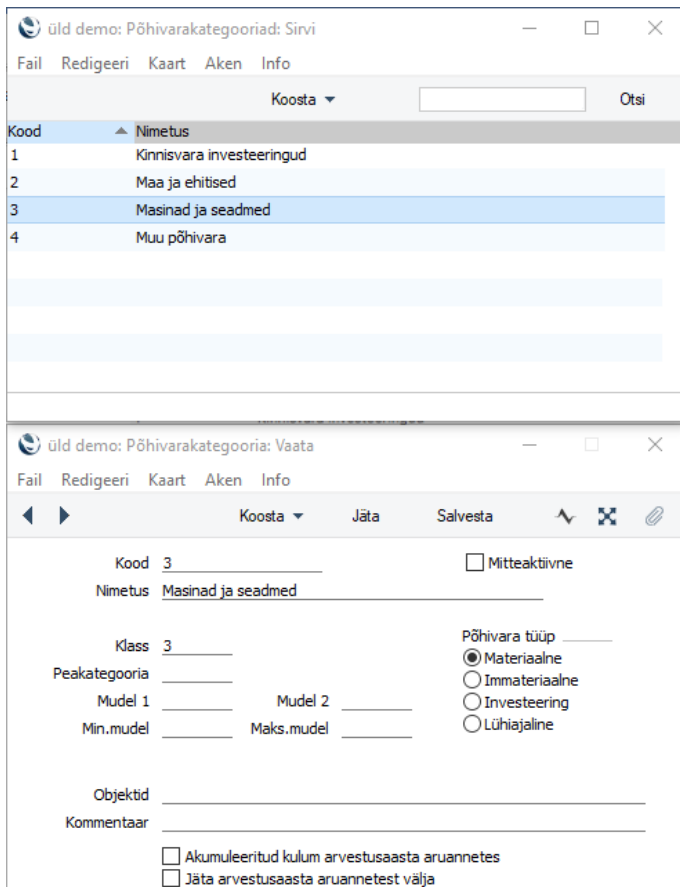
- Kasutuselevõtu finantskanne – Põhivara kaardi pealt on võimalik koostada Finants moodulisse kasutuselevõtu finantskanne. Põhivara kaardil ei tohi olla täidetud eelnevalt Ostukuupäev ja Alguskuupäev. Valiku tegemisel küsitakse kasutajalt Kande kuupäeva. Kuupäeva määramisel ja nupu „Käivita“ vajutamisel koostatakse Finants moodulisse kanne ning Põhivara kaardile lisatakse Alguskuupäev.
- Objekt – valiku tegemisel luuakse Objektide registrisse uus objekt. Objekti koodiks saab Põhivara kaardilt Inventari nr.

Põhivarakategooriad

Iga Põhivara peab kuuluma mingisse Põhivarakategooriasse, iga Põhivarakategooria aga omakorda Põhivaraklassi. Põhivaraklass määrab, kuidas Põhivara amortisatsiooni Finantsis käsitletakse (st milliseid kontosid kasutatakse). Registriga „Põhivarakategooriad“ on võimalik seadistada põhivara hierarhiaid. Põhivarakategooriate alusel saab tellida teatud aruandeid ning rakendada hooldusfunktsioone.

Sarnaste Põhivarade sisestamisel võib neile määrata sama Kategooria, millega antakse põhivaradele samad Objektid ja Amortisatsioonimudel. Vaikimisi pakutavat Amortisatsioonimudelit saab vajadusel konkreetse Põhivara jaoks muuta.

Põhivarakategooriate registri valimisel avaneb aken „Põhivarakategooriad: Sirvi“, kus on näha eelnevalt sisestatud Kategooriaid. Uue kaardi lisamiseks valida „Koosta - Uus põhivara kategooria“ ning „Salvesta“ selle salvestamiseks.



The image shows two screenshots of a software interface for managing fixed asset categories.

The top screenshot, titled "üld demo: Põhivarakategooriad: Sirvi", displays a list of categories with columns for "Kood" (Code) and "Nimetus" (Name):

Kood	Nimetus
1	Kinnisvara investeeringud
2	Maa ja ehitised
3	Masinaid ja seadmed
4	Muu põhivara

The bottom screenshot, titled "üld demo: Põhivarakategooria: Vaata", shows the details for category 3:

- Kood: 3
- Nimetus: Masinaid ja seadmed
- Klass: 3
- Peakategooria: _____
- Mudel 1: _____
- Min.mudel: _____
- Mudel 2: _____
- Maks.mudel: _____
- Põhivara tüüp:
 - Materiaalne
 - Immateriaalne
 - Investeering
 - Lühiajaline
- Objektid: _____
- Kommentaar: _____
- Akumuleeritud kulum arvestusaasta aruannetes
- Jäta arvestusaasta aruannetest välja

Kood – kategoorial võib olla kuni 20 tähemärgist koosnev unikaalne kood.

Mitteaktiivne – märkida valik, kui antud kategooriat enam ei kasutata. Mitteaktiivseid kategooriaid on võimalik näha aknas „Põhivarakategooriad: Sirvi“, kui neid ei saa enam valida klahvikombinatsiooniga Ctrl+Enter. Sellisesse kategooriasse kuuluvad Põhivarad kajastuvad endiselt aruandluses eeldusel, et Põhivarad ise ei ole Mitteaktiivsed. Kategooria saab igal ajal uuesti aktiivseks teha, võttes selle valiku maha.

Nimetus - Nimetust näeb Põhivarakategooriate Ctrl-Enter aetusaknas.

Klass - Iga Põhivarakategooria peab kuuluma Põhivaraklassi. Sellega määratakse, kuidas antud Kategooriasse kuuluvate Põhivarade amortisatsioon kajastub Finantsmoodulis (st milliseid kontosid kasutatakse).

Peakategooria – võimalik määrata kategooriale peakategooria.

Mudel 1, Mudel 2 - Amortisatsioonimudel määrab, kuidas Põhivara amortisatsiooni arvestatakse. Igale Põhivarale saab määrata kuni kaks Amortisatsioonimudelit.

Min.mudel, Maks.mudel - neid välja kasutatakse vaid Portugalis.

Objektid - kui siin on Objekt määratud, sisestub see automaatselt ka Põhivarale, kui sellele antakse antud Kategooria. Võib sisestada mitu komadega eraldatud Objekti.

Kommentaar - täiendav kommentaar Põhivarakategooria kohta.

Jäta arvestusaasta aruannetest välja - märkida antud valik, kui soovitakse, et antud kategooriasse kuuluvad Põhivarad ei kajastuks aruandluses.

Akumuleeritud kulum arvestusaasta aruannetes – vaikimisi on Arvestusaasta aruannetes iga Põhivara toodud omaette real. Märkida valik, kui soovitakse, et antud Kategooriasse kuuluvad Põhivarad näidataks aruannetes koos ühel real.

Põhivara tüüp - antud Kategooriasse kuuluva Põhivara Tüüp. Antud väli on vaid informatsiooni salvestamiseks: see ei määra, kuidas amortisatsiooni arvestatakse.

Põhivaramahakandmised

Selles registris registreeritakse Põhivarade mahakandmised ja müük. Mahakandmisest koostatakse kinnitamisel Finantsi Kanne, kui vastavad seadistused moodulis Finants - Seadistused – Allüsteemid on tehtud ja finantskannete tekkimine lubatud.

Üld demo: Põhivara mahakandmine: Uus

Fail Redigeeri Kaart Aken Info

Koosta Jäta Salvesta

Number _____
 Kande kp. 03.06.2022 Aeg _____
 Viide _____
 Konto _____

Tüüp _____
 Müük
 Mahakandmine

Põhivara	Kogus	Nimetus	Konto	Objektid	Müügihind	Amort.
1						
2						
3						
4						
5						
6						
7						
8						
9						

Kinnita Kommentaar _____

Number – valida numbriseeriast Mahakandmise number: Books sisestab esimese kasutamata numbri esimesest numbriseeriast seadistuses „Numbriseeriad – Põhivara mahakandmised“. Seda saab vajadusel muuta, aga mitte juba kasutatud numbri vastu.

Kinnita - kinnitatud Mahakandmist ei saa enam muuta. Kui on tehtud vastavad seadistused Finantsi seadistuse „Allsüsteemid“, koostatakse Mahakandmistest kinnitamisel kanded Finantsi. Mahakandmise kinnitamisel ei muutu maha kantud Põhivarad automaatselt Mitteaktiivseteks ning ei esine enam aruandluses.

Kande kp. - Kande kuupäev, vaikumisi sisestub hetke kuupäev.

Aeg - mahakandmise kellaeg. See väli on ainult informatiivse tähtsusega.

Tüüp - märkida, kas tegemist on Põhivara mahakandmise või müügiga. Vastavalt märgitud valikule koostatakse Mahakandmise kinnitamisel Finantsi erinevad Kanded.

Viide - Vabalt sisestatav Viide, mis on nähtav aknas „Kanded: sirvi“. Siia sisestatud tekst kopeeritakse ka Mahakandmisest koostatud Kande „Viite“ väljale.

Konto – määratakse konto, kuhu kantakse Mahakandmisega kaasnev tulu või kulu. Seda kontot debiteeritakse Põhivara Ostuväärtuses, krediteeritakse Põhivara amortisatsiooni kogusummas ning kui tüübiks on märgitud Müük, siis krediteeritakse ka müügi väärtuses. Kulukonto saab määrata ka eraldi igale Mahakandmise reale. Tabelisse sisestatakse mahakantavad või müüdüvad Põhivarad. Kui Mahakandmine on kinnitatud, ei kaasata sellel olevaid Põhivarasid enam aruandlusesse ning neile ei koostata amortisatsioonikandeid, ehkki vajadusel saab need kaasata.

Kogus - Kogus sisestub Põhivara kaardi 2. osalt. Vajadusel saab seda muuta (näide: Põhivara kaardil on sisestatud kogus 2tk, kuid maha kandmisele läheb ainult 1 tk).

Nimetus - Põhivara nimetus sisestub automaatselt. Vajadusel saab seda muuta.

Konto - igale reale saab määrata eraldi Kulukonto, mida arvestatakse enne päises näidatud Kulukontot. Objektidena sisestuvad automaatselt kõik Põhivarale märgitud Objektid. Vajadusel saab komaga eraldades Objekte lisada. Mahakandmisest koostatud Kandel lisatakse siin määratud Objektid kõigile

antud reast tulenevatele deebet- ja krediidikonteeringutele (v.a Kapitali investeerimise konto deebetkonteeringule). Põhivaraklassile määratud Objekte siin ei näe, kuid need kantakse samuti Finantskandele.

Müügihind - kui Mahakandmise tüübiks on „Müük“, sisestada müügihind, millega Põhivara müüakse. Vaikimisi sisestub siia Uus väärtus viimaselt Ümberhindluse kaardilt või Ostuväärtus Põhivara kaardilt, kui Ümberhindlusi ei ole registreeritud. Mahakandmisest koostatud Kandel debiteeritakse müügihinna summas Kapitali investeerimise kontot seadistusest Lausendamine - põhivarad ning krediteeritakse päises määratud Kulukontot. Kui Mahakandmise tüübiks on „Mahakandmine“, ei kaasata siia sisestatud väärtust Finantskandele.

Amortisatsioon - Põhivara amortisatsiooni kogusumma Alguskuupäevast Mahakandmise Kande kuupäevani vastavalt Amortisatsioonimudelile 1. See summa sisestub automaatselt mahakandmise esmakordsel salvestamisel. Mahakandmisest koostataval Kandel debiteeritakse amortisatsiooni summas Põhivaraklassi Amortisatsioonikontot ning krediteeritakse Mahakandmise päises määratud Kulukontot.

Kommentaar - vabalt sisestatav kommentaar. Kommentaar on nähtav Mahakandmiste sirvimisaknas ning see kopeeritakse ka Mahakandmisest koostatud Finantskande teksti väljale. Kommentaar on nähtav ka Kannete sirvimisaknas.

Põhivaraümberhindlused

Seda registrit kasutatakse Põhivara Amortisatsioonimudeli ja/või amortisatsiooni aluseks oleva summa muutmiseks. Põhivara kaarti ei muudeta, nii et amortisatsiooni arvestamise ajalugu säilib.

Ümberhindlusi saab koostada kahel viisil:

1. Otse Põhivaraümberhindluste registrisse Põhivara moodulis
2. Kasutades hooldusfunktsiooni Koosta ümberhindlused.
Funktsioon kasutab Ümberhindluse faktorite ja Ümberhindluse nimekirjade seadistusi. Seda on soovitatav kasutada, kui on vaja korraga ümber hinnata palju Põhivarasid ning samuti riikides, kus Põhivarasid hinnatakse perioodiliselt ümber (näiteks inflatsiooni tõttu).

Uue ümberhindluse sisestamiseks vajutada Põhivara ümberhindlused registris „Koosta – Uus põhivaraümberhindlus“, avaneb järgmine aken:

Üld demo: Põhivara ümberhindlus: Uus

Fail Redigeeri Kaart Aken Info

Koosta Jäta Salvesta

Number _____ Kande kp. 03.06.2022

Põhivara _____

Nimetus _____

Mudel Muu

Alguskp. 1 _____	Alguskp. 2 _____
Mudel 1 _____	Mudel 2 _____
Uus väärtus 1 _____	Uus väärtus 2 _____
Uus väärtus 1, liimit _____	Uus väärtus 2, liimit _____
Kulum 1 _____	Kulum 2 _____

Number - valida numbriseeriast Ümberhindluse number: Books sisestab esimese kasutamata numbril esimesest numbriseeriast seadistuses Numbriseeriad - ümberhindlused. Seda saab vajadusel muuta, aga mitte juba kasutatud numbril vastu.

Kande kp. - riikides, kus Ümberhindlusest koostatakse Finantsi Kanne, tuleb siia sisestada Kande kuupäev. Enamasti peab see kuupäev olema sama, mis Alguskuupäev, vastasel juhul on võimalus, et Ümberhindluse kaarti ei leita amortisatsiooni arvestamisel.

Põhivara - valida Põhivara, mida soovitakse ümber hinnata.

Nimetus - ümberhindluse kirjeldus (Põhivara nimetus).

Alguskp. 1, Alguskp. 2 - sisestada kuupäev, mil algab amortisatsiooni arvestamine vastavalt antud Ümberhindluse kaardile. Kummalegi Amortisatsioonimudelile saab anda oma Alguskuupäeva. Oluline on Alguskuupäevaks valida Kande kuupäevale lähedane kuupäev. Kui arvestatakse mingi kindla perioodi amortisatsiooni, otsib Standard Books Ümberhindluse kaarte, mille Kande kuupäev langeks antud ajavahemikku ning rakendab neid alates Alguskuupäevast. Seega ei arvestata Ümberhindlust, kui selle Alguskuupäev langeb antud perioodi, kuid Kande kuupäev mitte. Samuti ei arvestata Ümberhindlust, kui sellel ei ole üldse Alguskuupäeva märgitud.

Mudel 1, Mudel 2 - määrata Amortisatsioonimudelid, mida kasutatakse alates märgitud Alguskuupäevast. Amortisatsioonimudelid tuleb sisestada ka siis, kui neid ei muudeta. Kui need väljad on tühjad, amortisatsiooni ei arvestata.

Uus väärtus 1, Uus väärtus 2 - sisestada uus amortisatsiooni arvestamise baasväärtus, s.o. Põhivara väärtus, mille alusel amortisatsiooni arvestatakse. See väärtus saadakse järgmiselt: kui Põhivara ei amortiseerita üldse, on selleks väärtuseks Põhivara hetke raamatupidamislik väärtus. Kui siia ei ole mingit väärtust sisestatud, võetakse amortisatsiooni arvestamise aluseks eelmise Ümberhindluse Uus väärtus (või Põhivara Ostuväärtus, Põhivara kaardi 1. osalt, kui Ümberhindlusi ei ole registreeritud). Jättes Ümberhindlusel Uue väärtuse märkimata, muudetakse sisuliselt amortisatsiooni arvestamise aluseks olevat baasväärtust näidates, et Ümberhindluse Alguskuupäeval on Põhivara väärtuseks endiselt tema Ostuväärtus. Alguskuupäeva 1 kasutatakse Mudel 1 puhul ning Alguskuupäeva 2 Mudel 2 puhul.

Uus lõppväärtus - Põhivara lõppväärtus. Kui see väli on tühi, kasutatakse lõppväärtust eelmiselt Ümberhindluselt või Lõppväärtust Põhivara kaardi Väärtused vahelehel, kui Ümberhindlusi ei ole registreeritud.

Üld demo: Põhivara ümberhindlus: Vaata

Fail Redigeeri Kaart Aken Info

Koosta Jäta Salvesta

Number 190003 Kande kp. 01.03.2020

Põhivara 122

Nimetus Põllumaa Rapla maakonnas

Mudel **Muu**

Alguskp. 1 01.03.2020 Alguskp. 2 _____

Mudel 1 15 Mudel 2 _____

Uus väärtus 1 110000,00 Uus väärtus 2 _____

Uus väärtus 1, liimit _____ Uus väärtus 2, liimit _____

Kulum 1 _____ Kulum 2 _____

Põhivara seis

Põhivara seisu registrit kasutatakse, kui soovitakse kanda Põhivara ühest osakonnast teise või muuta vastutavat isikut. Põhivara kaarti ei muudeta ning Põhivara ajalugu säilib. Põhivara ajalugu on nähtav aruandes „Põhivara ajalugu“. Põhivarade seisu registrit kasutatakse ka inventuuride läbiviimiseks.

Uue Põhivara seisu kaardi sisestamiseks valida „Koosta – Uus põhivara seis“.

Üld demo: Põhivara seis: Uus

Fail Redigeeri Kaart Aken Info

Koosta Jäta Salvesta

Number _____

Kuupäev 03.06.2022

Uus osakond _____

Seotud põhivaraga: _____

Tüüp _____

Liikumine

Vastutus

Inventuur

Isik _____

	Põhivara	Kogus	Nimetus	Kommentaar	Seis	Isik
1						
2						
3						
4						
5						
6						
7						

Kinnita Kommentaar _____

Number - valida numbriseeriast Põhivara seisu kaardi number: Books sisestab esimese vaba numbriga esimesest numbriseeriast seadistusest „Numbriseeriad – põhivara seisud“. Seda numbrit saab vajadusel muuta, aga mitte juba kasutatud numbriga vastu.

Kande kp. – muudatuste jõustumise või inventuuri kuupäev. Vaikimisi sisestub tänane kuupäev.

Tüüp - tüübi valikuga määratakse ära tegevus, mida põhivaraga teha soovitakse. Tüübiga „Liikumine“ liigutatakse Põhivara ühest osakonnast teise ja selle valiku korral tuleb määrata ka „Uus osakond“. Tüübiga „Vastutus“ määratakse Põhivarale uus vastutaja ja selle valiku korral tuleb määrata ka „Isik“.

Uus osakond – osakonna valik tuleneb Osakondade seadistusest. Kui Tüüp=Liikumine, siis toimub Põhivara liigutamine ühest osakonnast teise ja Põhivara ajaloo uuendamine Põhivara seisu kaardi kinnitamisel. Kui valik Liikumine on märgitud, kuid Osakonda ei ole sisestatud, ei ole võimalik kaarti kinnitada.

Üld demo: Põhivara seis: Vaata

Fail Redigeeri Kaart Aken Info

Koosta Jäta Salvesta

Number 190001
 Kuupäev 01.02.2020
 Uus osakond TRT
 Seotud põhivaraga:

Tüüp
 Liikumine
 Vastutus
 Inventuur

Põhivara	Kogus	Nimetus	Kommentaar	Seis	Isik
1	121	Ford Fusion 1.6L		Olemas	
2					
3					
4					

Kinnita Kommentaar

Isik – kui soovitakse muuta Põhivara eest vastutajat, siis täita väli „Isik“ ja valida tüübiks „Vastutus“. Põhivara ajalugu uuendatakse Põhivara seisu kaardi kinnitamisel. Ühe Põhivara seisu kaardiga ei saa erinevatele põhivaradele määrata erinevaid uusi vastutajaid. Kui valik „Vastutus“ on märgitud, kuid Isikut ei ole sisestatud, ei ole võimalik kaarti kinnitada. Korruga ei saa märkida valikuid „Liikumine“ ja „Vastutus“. Kui soovitakse viia Põhivara uude Osakonda ning muutub ka selle eest vastutav Isik, peab sisestama kaks Põhivara seisu kaarti.

Üld demo: Põhivara seis: Vaata

Fail Redigeeri Kaart Aken Info

Koosta Jäta Salvesta

Number 190002
 Kuupäev 08.07.2022
 Uus osakond
 Seotud põhivaraga:

Tüüp
 Liikumine
 Vastutus
 Inventuur

Põhivara	Kogus	Nimetus	Kommentaar	Seis	Isik
1	123	Dell Latitude500		Olemas	
2					
3					
4					

Kinnita Kommentaar

Inventuur – kui viiakse läbi Põhivarade inventuuri, tuleb selle tulemused sisestada uuele kaardile Põhivara seisu registris ning märkida tüübi valik „Inventuur“. Kõige mugavam on seda teha, tehes koopia eelmise inventuuri kaardist ning kontrollides kogused üle. Põhivarad, mis on peale viimast inventuuri müüdud või maha kantud, jäetakse uelt kaardilt välja. Uue kaardi põhjal väljastatakse ka järgmine Põhivarade inventuurileht. Põhivarade inventuurilehe väljastamiseks kasutada samanimelist aruannet. Aruandesse kaasatakse ka Põhivarad, mille kohta ei ole sisestatud Põhivara seisu kaarti tüübiga Inventuur, ning on sisuliselt Põhivara seisu kaartide väljatrükk, kus on näha eelmise inventuuri tulemused. Kui inventuur on läbi viidud, sisestatakse tulemused uuele Põhivara seisu kaardile. Kui inventuuri käigus selgub, et Põhivara on viidud mõnda teise Osakonda või on muutunud selle eest vastutav Isik, tuleb see Põhivara sisestada antud inventuuri kajastavale Põhivara seisu kaardile (st kaardile, millel on märgitud valik Inventuur) ning registreerida veel eraldi Põhivara seisu kaart valikuga

Liikumine või Vastutus. Kui märgitud on valik „Inventuur“, ei arvestata Osakonna ja Vastutaja väljadele sisestatud. Tabelisse sisestatakse Põhivarad, mille puhul antud muudatused toimuma peavad.

üld demo: Põhivara seis: Muuda

Fail Redigeeri Kaart Aken Info

Koosta Jäta Salvesta

Number 190003
 Kuupäev 08.07.2022
 Uus osakond
 Seotud põhivaraga:

Isik

Tüüp
 Liikumine
 Vastutus
 Inventuur

	Põhivara	Kogus	Nimetus	Kommentaar	Seis	Isik
1	14	1	Sülearvuti "Modul"		Olemas	
2					Olemas	
3						
4						

Kinnita Kommentaar

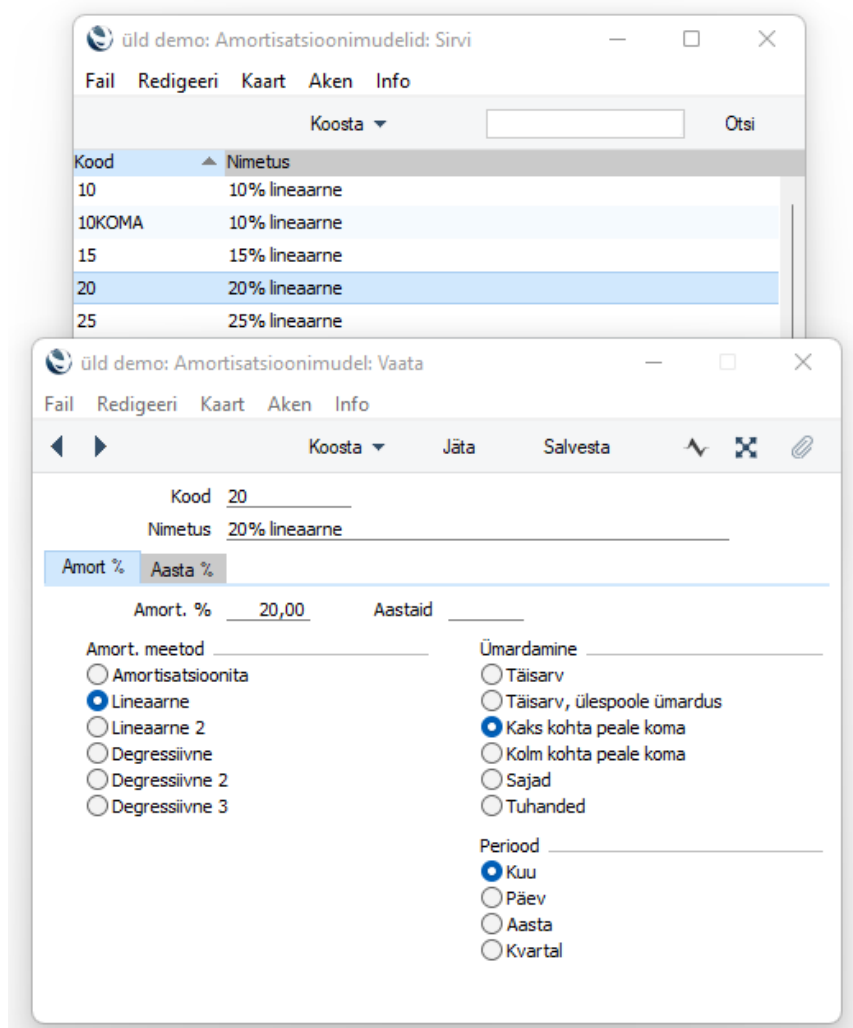
Põhivarakanded

Põhivarakannete registris salvestatakse Põhivara ajalugu. Uus kaart koostatakse automaatselt Põhivara kasutuselevõtul, Põhivara müümisel või mahakandmisel, kasutades Põhivaramahakandmise registrit, ning Põhivara amortiseerimisel, kasutades hooldusfunktsiooni „Koosta amortisatsiooni kanded“. Hooldusfunktsiooniga „Koosta amortisatsiooni simulatsioonid“ kaarte siia registrisse ei koostata. Kui kasutada Põhivarade amortiseerimisel viimatinimetatud funktsiooni, võib Põhivarakanded sisestada käsitsi, tagamaks korrektse Põhivarade amortisatsiooni ajaloo. Põhivarakandeid ei koostata ka Mahakandmistest, kui Finantsmooduli Allsüsteemide seadistuses on eemaldatud valik Põhivaramahakandmise kanded.

Põhivarakannete register on oluline vaid Põhivara eelneva ajaloo seisukohalt ning ei mõjuta edaspidist amortisatsiooni arvestamist.

Amortisatsiooni mudelid

Amortisatsiooni mudelite registris kirjeldatakse erinevad Amortisatsioonimudelid. Iga Põhivara amortiseerimisel saab kasutada kuni kahte mudelit.



Uue mudeli koostamiseks valida Amortisatsioonimudelite Sirvi aknas „Koosta – Uus amortisatsiooni mudel“.

Kood - Amortisatsioonimudelile on võimalik anda kuni kümnest tähemärgist koosnev unikaalne kood.

Nimetus – mudeli täielik nimetus.

Amort. % - aastane amortisatsiooni protsent. Protsent arvutatakse põhivara ostuväärtuselt või viimase ümberhindluse uelt väärtuselt.

Amort. meetod – amortiseerimismeetod. Valida sobiv meetod vastavalt kohalikule seadusandlusele. Iga Amortisatsioonimudel kasutab järgnevatest amortiseerimismeetoditest:

- Amortisatsioonita valiku korral amortisatsiooni ei arvestata.
- Lineaarne - Põhivara amortiseeritakse kindlas summas igal aastal võttes aluseks Ostuväärtuse. Nt Põhivara Ostuväärtusega 100 000, mida amortiseeritakse 20% aastas kasutades lineaarset meetodit, amortiseerub 5 aastaga lõplikult (igal aastal 20 000).
- Degressiivne - Põhivara baasväärtus väheneb igal aastal amortisatsioonisumma võrra. Näiteks Põhivara ostuväärtusega 100 000, mida amortiseeritakse 20% aastas kasutades degressiivset

meetodit, amortiseerub esimesel aastal 20 000, teisel aastal 16 000 (20% 100 000- 20 000) jne. Selle meetodi puhul ei amortiseeru Põhivara kunagi lõplikult.

Periood - perioodi valikud on vajalikud ainult lineaarset meetodit kasutavate Amortisatsioonimudelite puhul. Degressiivse meetodiga mudelitel on valikuks alati Kuu. Siin märgitud valiku saab aruannete tellimisel või amortisatsiooni arvestamisel alati asendada.

- Kuu valikuga jagatakse aasta amortisatsiooniprotsent 12-le ning saadakse kuu protsent. Näiteks Põhivara väärtusega 50 000, mida amortiseeritakse 5% aastas, amortiseerub 208.33 võrra kuus ($50\,000 \times 0.05 / 12$). See summa on alati sama sõltumata päevade arvust kuus. Amortisatsiooni arvestamise minimaalne periood on üks kuu alates 1. kuupäevast.
- Päev valikuga jagatakse aasta amortisatsiooniprotsent 365-le ning korrutatakse päevade arvuga kuus, et saada kuu protsent. Näiteks Põhivara väärtusega 50 000, mida amortiseeritakse 5% aastas, amortiseerub kuus, milles on 31 päeva, 212.33 võrra ($50\,000 \times 0.05 / 365 \times 31$). See summa muutub sõltuvalt päevade arvust kuus. Päevade arv leitakse vastavalt aruande või hooldusfunktsiooni määramisaknasse sisestatud amortiseerimisperioodile. Amortisatsiooni arvestamisel ei ole minimaalset perioodi.
- Aasta valikuga on minimaalne periood amortisatsiooni arvestamisel üks aasta, mis algab kalendriaasta esimesel päeval.

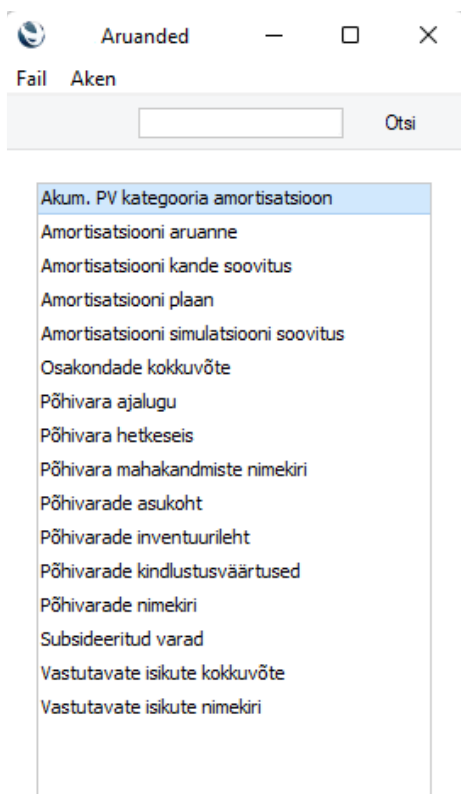
Ümardamine - nende valikutega määratakse antud mudeliga amortisatsiooni arvestamise ümardamine. Kui Põhivara kaardile on sisestatud ostuväärtus koos sentidega, siis tuleb selle põhivara amortisatsioonimudeli peal kasutada ümardamise meetodit Kaks kohta peale koma, vastasel juhul võib Amortisatsiooniaruande näidata põhivarale jääki ka siis, kui see peaks olema 0. Kui ostusumma on sisestatud täisarvuna, siis võib kasutada amortisatsioonimudelit, kus ümardamise viis on Täisarv.

Põhivarade registris saab kajastada ka ettevõtte väikevahendeid, kasutades amortisatsioonimeetodit „Amortisatsioonita“.

ARUANDED

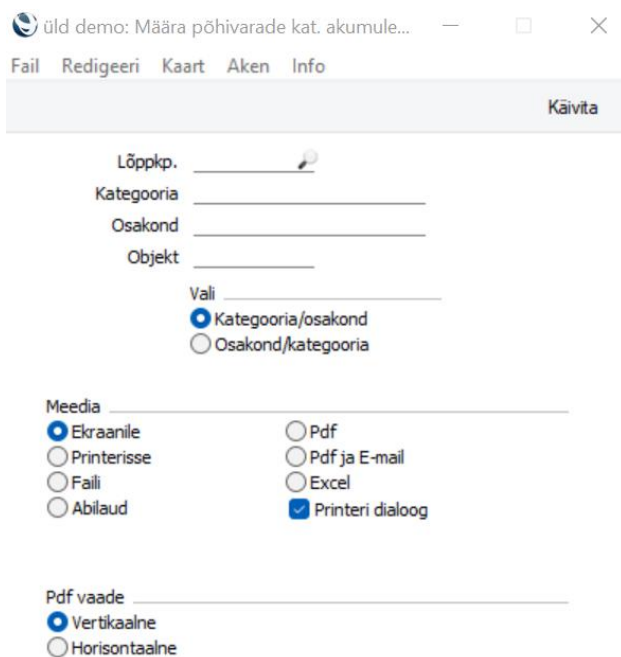
Enamuses Põhivarade mooduli aruannetes saab valida, kas aruandesse kaastakse ka mitteaktiivsed ja mahakantud põhivarad. Mitteaktiivsete ja/või mahakantud põhivarade aruannetest välja jätmiseks toimida järgmiselt:

- V.a. mitteaktiivsed - märkida valik, kui soovitakse mitteaktiivsed Põhivarad aruandest välja jätta.
- V.a. mahakantud - märkida valik, kui soovitakse mahakantud Põhivarad aruandest jätta välja (Põhivarad, mille müügi või mahakandmise kohta on koostatud kinnitatud Põhivaramahakandmine).



Akum. PV kategooria amortisatsioon

Tegu aruandega, milles esitatakse Põhivarade jooksva aasta amortisatsioon käesoleva hetkeni iga Osakonna/Kategooria kombinatsiooni kohta. Aruandes ei näidata Põhivarasid, mis ei kuulu ühegi Osakonna alla. Aruande tellimisel tuleb määrata „Lõppkp.“.



Aruande tellimisel on kaks võimalikku versiooni:

- Kategooria/osakond - Aruandes on Põhivarad järjestatud kõigepealt Kategooria ja seejärel Osakonna järgi. Ei näidata üksikute Põhivarade amortisatsioonisummasid, vaid iga Kategooria kogusummat. Põhivarad on Kategooriate lõikes reastatud Osakondade järgi ning iga Osakonna kohta näidatakse kogusumma.
- Osakond/kategooria - aruandes on Põhivarad järjestatud kõigepealt Osakonna ja seejärel Kategooria järgi. Näidatakse iga Osakonna amortisatsiooni kogusummat. Põhivarad on Osakonniti reastatud Kategooriate järgi ning iga Kategooria kohta näidatakse kogusumma.

Üld demo: Akumuleeritud amortisatsioon

Fail Redigeeri Kaart Aken Info

Akumuleeritud amortisatsioon
 Uus Ettevõtte OÜ
 Kat./osak.

Standard Books by Excellent, trükitud: 04.07.2022 11:54
 Osakonnad kokku
 Kõik klassid
 30.06.2022

Kategooria	Osakond	Amortisatsioon
2	Maa ja ehitised	
	TL Tallinn	16375,00
		2 4 16375,00
3	Masinad ja seadmed	
	TRT Tartu	3680,80
		3 43 3680,80
	Kokku	20055,8

Amortisatsiooni aruanne

Aruandes on näha, kuidas iga Põhivara amortisatsiooni on arvestatud.

Aruande tellimisega ei koostata amortisatsioonikandeid. Finantskannete koostamist kirjeldatakse käesolevas juhendis edaspidi.

Üld demo: Määrata amortisatsiooni aruanne

Fail Redigeeri Kaart Aken Info Käivita

Periood 01.01.2022:31.12.2022

Inventarinumber _____

Kategooria _____

Klass _____

Osakond _____

Objekt _____

Amort. mudel _____

Mudel 1

Mudel 2

Esitus _____

Kokkuvõte

Detailne

Vali _____

Kontrolli alguskuupäeva

Kontrolli ostukuupäev

Arvuta _____

Väärtused kuu kohta

Väärtused päeva kohta

Vastavalt mudelile

Põhivarad _____

K.a mahakantud

K.a mahakantud per. jooksul

V.a. mahakantud

Põhivara _____

Kõik

K.a. osad

Näita osasid

Järjestage _____

Inventarir.

Klass

summeeritult klasside kaupa

Algväärtus _____

Ostuhind

Viimase ümberh. väärtus

V.a. mitteaktiivsed

Perioodi väärtused

Kasuta ostuväärtuse asemel sihtfinantseerimisväärtust

Näita ümberhindluse amortisatsiooni

Ekraanile kuupäeva _____

Ekraanile kuupäeva

Printerisse

Faili

Abilaud

Pdf

Pdf ja E-mail

Excel

Printeri dialoog

Pdf vaade _____

Vertikaalne

Horisontaalne

Periood - määrata periood, mille kohta amortisatsiooni arvestatakse.

Kategooria – määrata kategooria, kui soovitakse aruannet teatud Kategooriasse kuuluvate Põhivarade kohta.

Põhivara – sisestada Põhivara(d), millele soovitakse amortisatsiooni arvestada.

Klass – aruannet saab tellida vaid teatud Klassi kuuluvate põhivarade kohta.

Osakond – aruannet saab tellida aruandeperioodi lõpuks vaid teatud osakonda kuuluvatele põhivaradele.

Objekt - sisestada Objekt, kui soovitakse aruannet vaid seda Objekti kandvate Põhivarade kohta. Kui Sisestada mitu komadega eraldatud Objekti, kaasatakse aruandesse vaid kõiki määratud Objekte kandvad Põhivarad.

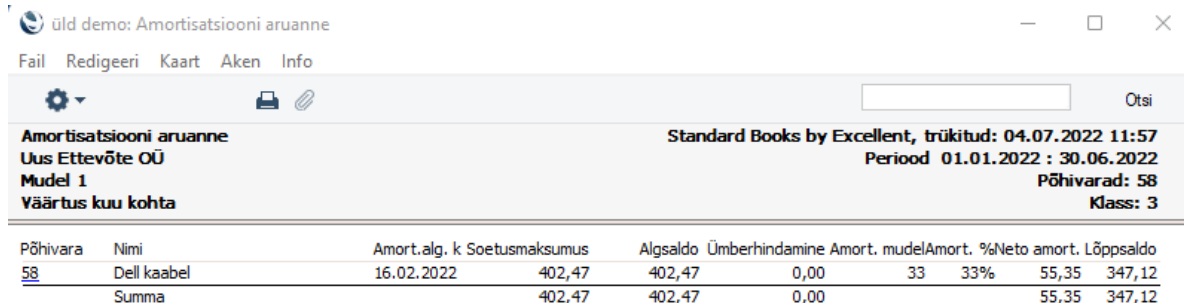
Amortisatsiooni mudel - valida, millist Põhivara kaardil määratud Amortisatsioonimudelit amortisatsiooni arvestamisel kasutatakse.

Vali - aruandesse ei kaasata peale aruandeperioodi soetatud Põhivarasid. Nende valikutega määratakse, mida loetakse soetamiskuupäevaks.

- Kontrolli alguskuupäeva - aruandes ei näe aruandeperioodist hilisema Alguskuupäevaga 1 või 2 (vastavalt sellele, kas kasutusel on Mudel 1 või 2) Põhivarasid.

- Kontrolli ostukuupäeva - aruandes ei näe aruandeperioodist hilisema Ostukuupäevaga Põhivarasid.

Näide ühe põhivara kohta tellitud Amortisatsiooni aruandest:



Üld demo: Amortisatsiooni aruanne

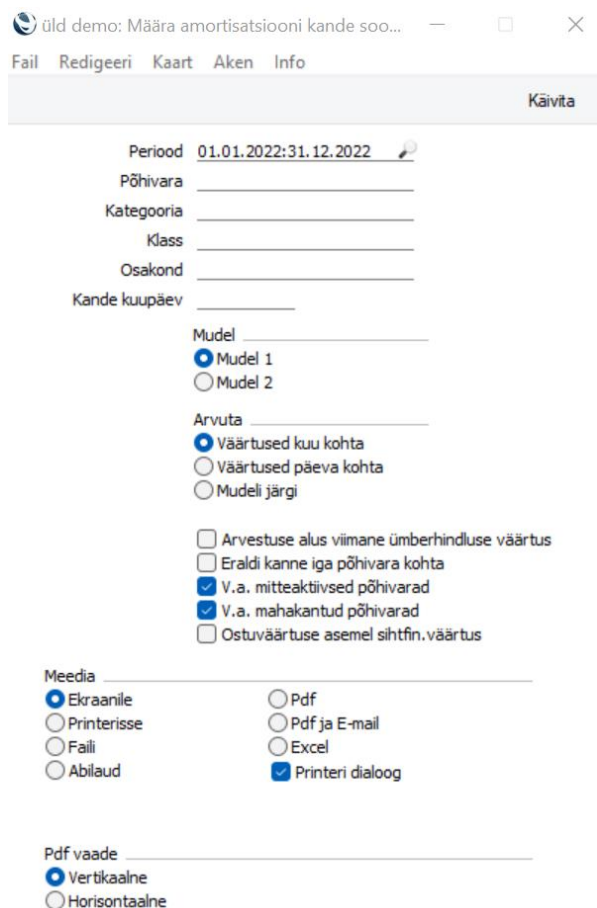
Fail Redigeeri Kaart Aken Info

Amortisatsiooni aruanne Standard Books by Excellent, trükitud: 04.07.2022 11:57
 Uus Ettevõtte OÜ Period 01.01.2022 : 30.06.2022
 Mudel 1 Põhivarad: 58
 Väärtus kuu kohta Klass: 3

Põhivara	Nimi	Amort.alg. k	Soetusmaksumus	Algsaldo	Ümberhindamine	Amort. mudel	Amort. %	Neto amort.	Lõppsaldo
58	Dell kaabel	16.02.2022	402,47	402,47	0,00	33	33%	55,35	347,12
	Summa		402,47	402,47	0,00			55,35	347,12

Amortisatsiooni kande soovitus

Selles aruandes näeb, millised Kanded koostatakse hooldusfunktsiooniga „Koosta amortisatsiooni kanded“. Aruanne on sarnane aruandele „Amortisatsiooni simulatsiooni soovitus“.



Üld demo: Määra amortisatsiooni kande soovitus... Käivita

Fail Redigeeri Kaart Aken Info

Period 01.01.2022:31.12.2022

Põhivara _____

Kategooria _____

Klass _____

Osakond _____

Kande kuupäev _____

Mudel

Mudel 1

Mudel 2

Arvuta _____

Väärtused kuu kohta

Väärtused päeva kohta

Mudeli järgi

Arvestuse alus viimane ümberhindluse väärtus

Eraldi kande iga põhivara kohta

V.a. mitteaktiivsed põhivarad

V.a. mahakantud põhivarad

Ostuväärtuse asemel sihtfin.väärtus

Meedia _____

Ekraanile

Printersisse

Faili

Abilaud

Pdf

Pdf ja E-mail

Excel

Printeri dialoog

Pdf vaade _____

Vertikaalne

Horisontaalne

Näide ühe põhivara kohta tellitud amortisatsioonikande soovitusest (periood: 1 kuu):

Üld demo: Amortisatsiooni kande soovitus

Fail Redigeeri Kaart Aken Info

Amortisatsiooni kande soovitus Standard Books by Excellent, trükitud: 08.07.2022 14:27
 Uus Ettevõtte OÜ

190004	08.07.2022		<u>58</u>		
7020		Ehitiste amortisatsioon		11,07	
1841		Kulum ehitised			11,07
				<u>11,07</u>	<u>11,07</u>

Amortisatsiooni plaan

Siin aruandes näidatakse iga Põhivara aastaamortisatsioon kuude lõikes. Sarnaselt enamusele Põhivarade mooduli aruannetele võib antud aruande tellida ka tulevaste aastate kohta. Sellisel juhul näeb valitud Põhivarade planeeritavat amortisatsiooni vastavalt Põhivarade ja Ümberhindluste registrites salvestatud informatsioonile.

Üld demo: Määra amortisatsiooni plaan

Fail Redigeeri Kaart Aken Info

Käivita

Periood 01.01.2022:31.12.2022 Pääs Amortisatsiooni plaan

Inventarinumber _____

Kategooria _____

Klass _____

Objekt _____

Amort. mudel _____ Alus _____

Mudel 1 Alguskuupäev

Mudel 2 Ostukuupäev

Arvuta _____ Alates _____

Väärtused kuu kohta Ostuväärtus

Väärtused päeva kohta Viimase ümberhindluse väärtus

Vastavalt mudelile Viimane ametlik ümberhindlus

V.a. mitteaktiivsed V.a. mahakantud

Meedia _____

Ekraanile Pdf

Printerisse Pdf ja E-mail

Faili Excel

Abilaud Printeri dialoog

Pdf vaade _____

Vertikaalne Horisontaalne

Periood - määrata periood, mille kohta amortisatsiooni arvestatakse. Kuna aruandes esitatakse kuuamortisatsioonid, peab periood olema teatud arv täiskuid. Perioodi alguskuupäevaks määrata kalendriaasta algus.

Inventarinumber - sisestada Põhivara inventarinumber (või numbrite vahemik), mille amortisatsiooniarvestus aruandes näidatakse.

Kategooria - kui soovitakse aruannet teatud Kategooriasse kuuluvate Põhivarade kohta, sisestada see Kategooria siia.

Klass - võib tellida aruande vaid teatud Klassi kuuluvate Põhivarade kohta.

Objekt - sisestada Objekt, kui soovitakse aruannet vaid seda Objekti kandvate Põhivarade kohta.

Amort. mudel - valida, kumba Amortisatsioonimudelit Põhivarakaardilt kasutatakse.

Alus - aruandesse ei kaasata peale aruandeperioodi soetatud Põhivarasid. Nende valikutega määratakse, mida loetakse soetamiskuupäevaks.

- Alguskuupäev - aruandes ei näe aruandeperioodist hilisema Alguskuupäevaga 1 või 2 (vastavalt sellele, kas kasutad Mudelit 1 või 2) Põhivarasid.
- Ostukuupäev - aruandes ei näe aruandeperioodist hilisema Ostukuupäevaga Põhivarasid. Selle valikuga näeb aruandes Põhivarasid, mille Ostukuupäev langeb aruandeperioodi või on sellest varasem ning mille Alguskuupäev on aruandeperioodist hilisem, kuid amortisatsiooni selliste Põhivaradele ei arvestata. Amortisatsiooni arvestatakse alati alates Alguskuupäevast.

Näide ühe põhivara amortisatsiooni plaanist:

Üld demo: Amortisatsiooni plaan

Fail Redigeeri Kaart Aken Info

Amortisatsiooni plaan
Uus Ettevõtte OÜ
Mudel 1
Väärtus kuu kohta

Standard Books by Excellent, trükitud: 04.07.2022 16:18
Period 01.01.2022 : 31.12.2022
Põhivarad: 121

Põhivara	Ostuväärtus	Amort. %	Ümberh.	Enne	Ostukp.		Aasta amort.	Akum. amort.	Val. summa
					Algväärtus	10.12.2019			
121	Ford Fusion 1.6L	15,00	0,00	2875,00	7125,00	1500,00	4375,00	5625,00	
Kuu	10000,00	Val. vrt.	Amort. %	Amort.	Ümberh.	Amort. ümberh.			
Jaauar			15,00	125,00					
Veebruar			15,00	125,00					
Märts			15,00	125,00					
Aprill			15,00	125,00					
Mai			15,00	125,00					
Juuni			15,00	125,00					
Juuli			15,00	125,00					
August			15,00	125,00					
September			15,00	125,00					
Oktoober			15,00	125,00					
November			15,00	125,00					
Detsember			15,00	125,00					
				1500,00					
						1500,00	2875,00		

Amortisatsiooni simulatsiooni soovitus

Aruanne näitab, millised Simulatsioonid koostatakse hooldusfunktsiooniga „Koosta amortisatsiooni simulatsioonid“. Aruandes esitatakse ka Simulatsioonidel kasutatavad kontod ning nende konteeritavad amortisatsioonisummad: selle aruande põhjal võib amortisatsioonikanded ka otse käsitsi Kannete registrisse sisestada.

Üld demo: Määra amortisatsiooni simulatsio...

Fail Redigeeri Kaart Aken Info

Käivita

Periood 01.01.2022:31.12.2022

Põhivara _____

Kategooria _____

Osakond _____

Kande kuupäev _____

Mudel _____

Mudel 1
 Mudel 2

Arvuta _____ Põhivarad _____

Väärtused kuu kohta
 Väärtused päeva kohta
 Mudeli järgi

K.a. mahakantud
 K.a. mahakantud perioodis
 Jäta mahakantud vahele

Arvestuse alus viimane ümberhindluse väärtus
 Eraldi simulatsioon iga põhivara kohta
 V.a. mitteaktiivsed põhivarad
 Ostuväärtuse asemel sihtfin.väärtus

Meedia _____

Ekraanile
 Printerisse
 Faili
 Abilaud

Pdf
 Pdf ja E-mail
 Excel
 Printeri dialoog

Pdf vaade _____

Vertikaalne
 Horisontaalne

Osakondade kokkuvõte

Selles aruandes näeb Põhivarade liikumisi Osakondade vahel aruandeperioodi jooksul. Aruandes esitatakse nimekirja Osakondadest, kus on näha, millised Põhivarad aruandeperioodi jooksul igas Osakonnas olnud on. Põhivarad on Osakonniti reastatud Kategooriate järgi ning iga Kategooria ja Osakonna kohta esitatakse kogusummad.

Üld demo: Määra osakondade kokkuv...

Fail Redigeeri Kaart Aken Info

Käivita

Periood 01.01.2022:31.12.2022

Klass _____

Osakond _____

Objekt _____

Näita kõiki

Meedia _____

Ekraanile
 Printerisse
 Faili
 Abilaud

Pdf
 Pdf ja E-mail
 Excel
 Printeri dialoog

Pdf vaade _____

Vertikaalne
 Horisontaalne

Iga Põhivara kohta näeb kuni kaheksat näitajat:

Akum. Saldo - põhivara Ostuväärtus (või viimase Ümberhindluse Uus väärtus).

Ühiku kulu - põhivara Ostuväärtus, kui Põhivara soetati aruandeperioodi jooksul ning kui Põhivara kuulus algselt antud Osakonda.

Sisse - põhivara Ostuväärtus, kui Põhivara viidi üle antud Osakonda aruandeperioodi jooksul ning selle kohta on registreeritud Põhivara seisu kaart tüübiga Liikumine.

Need on kolm erinevat võimalust, kuidas Põhivara on Osakonnaga seotud, ning väärtust näeb vaid ühes veerus.

Ümb.h. - kui Põhivara kohta on aruandeperioodi jooksul registreeritud Ümberhindlus, siis näeb siin väärtuse muutust.

Järgmises kolmes veerus on näha, miks Põhivara enam Osakonnaga seotud ei ole: väärtust näeb vaid ühes veerus. Kui Põhivara on aruandeperioodi lõpuks ikka samas Osakonnas, on need veerud tühjad.

- Mahak. - Põhivara Müügihind.
- Müüd. - Põhivara Müügihind.
- Välja - Põhivara Ostuväärtus.

Saldo - Põhivara väärtuse netomuutus antud Osakonda kuulumisel.

Näide ühe osakonna kokkuvõttest:

Üld demo: Osakondade kokkuvõte

Fail Redigeeri Kaart Aken Info

Osakondade kokkuvõte
Uus Ettevõtte OÜ

Standard Books by Excellent, trükitud: 08.07.2022 14:34
Period 01.01.2022 : 31.12.2022
Osakonnad kokku
Kõik klassid
Ainult muutused

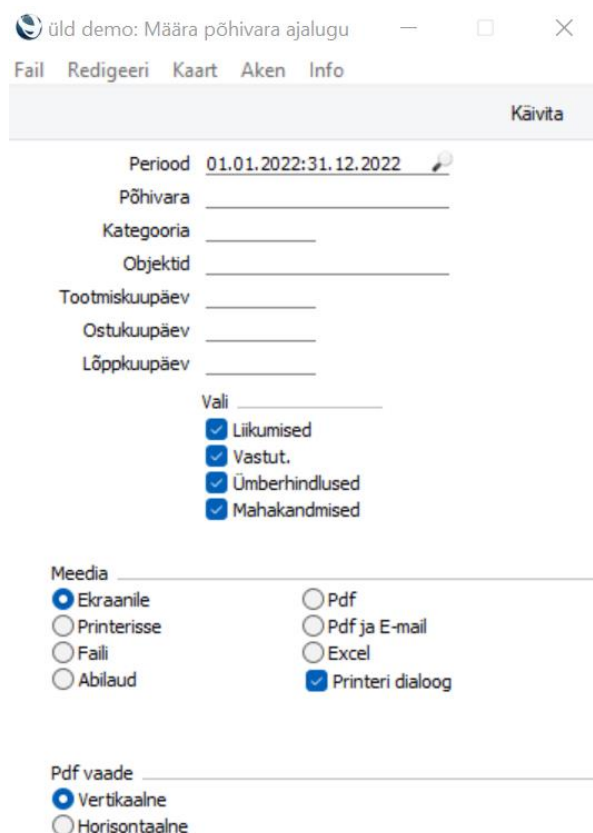
Osak.	Kat./Põhivara	Ühiku kulu	Sisse	Kp.	Mahak.	Müüd.	Välja	Saldo
Osak.:	TRT	Tartu		Ümb.h.				
	Kat.: 3	Masinad ja seadmed						
59	Sülearvuti "Modul" TEST	0,00	900,00	0,00	0,00	0,00	0,00	900,00
3		0,00	900,00	0,00	0,00	0,00	0,00	900,00
TRT		0,00	900,00	0,00	0,00	0,00	0,00	900,00
Kokku		0,00	900,00	0,00	0,00	0,00	0,00	900,00

Põhivara ajalugu

See aruanne võtab informatsiooni Põhivaraümberhindluste, Põhivara seisu ja Põhivaramahakandmistest registritest. Aruandes näeb Põhivara seotud toiminguid valitud perioodil.

Sama aruande saab tellida ka Põhivara kaardi Operatsioonide menüü funktsiooniga „Vaata põhivara ajalugu“. Operatsioonide menüüst tellides on aruande perioodiks ajavahemik Põhivara Ostukuupäevast käesoleva kuupäevani ning aruandesse kaasatakse nii Liikumised, Vastutamised, Ümberhindlused kui Mahakandmised.

Kui aruanne on ekraanile tellitud, saab selles kasutada Books *drill-down* funktsiooni. Klõpsates Ümberhindluse, Põhivara seisuga või Mahakandmise numbril, avaneb vastav kaart.



Periood - aruandes näidatakse siin määratud perioodil Põhivaraga seotud toimingud.

Põhivara - sisestada Põhivara inventarinumber (või numbrite vahemik), mille kohta aruannet soovitakse.

Kategooria – sisestada kategooria, kui soovitakse aruannet teatud Kategooriasse kuuluvate Põhivarade kohta.

Objektid – sisestada Objekt, kui sooviakse aruannet teatud Objekti kandvate Põhivarade kohta. Kui sisestada mitu komadega eraldatud Objekti, kaasatakse aruandesse vaid kõiki neid Objekte kandvad Põhivarad.

Tootmiskuupäev - kui soovitakse aruannet teatud Tootmiskuupäevaga Põhivarade kohta.

Ostukuupäev - kui soovitakse aruannet teatud Ostukuupäevaga Põhivarade kohta.

Lõpukuupäev - kui soovitakse aruannet teatud Lõpukuupäevaga Põhivarade kohta.

Vali – valida, millised toimingud aruandesse kaasatakse: Osakonna või Vastutava isiku muutus, Ümberhindlus, Müük või Mahakandmine.

Näide ühe põhivara ajaloost:

Üld demo: Põhivara ajalugu

Fail Redigeeri Kaart Aken Info

Põhivara ajalugu
Uus Ettevõtte OÜ
Põhivarad: 59

Standard Books by Excellent, trükitud: 08.07.2022 14:37
Periood 01.01.2022 : 31.12.2022
Osakonnad kokku

Inventari nr.	Nimetus	Ostu kp.	Ostuväärtus
59	Sülearvuti "Modul" TEST		900,00
Põhivara liikumised			
Number	Alguskp.	Osakonnast	Osakonda
190005	08.07.2022	TLN	TRT
Põhivara vastutavad			
Number	Alguskp.	Kellelt	Kellele
190006	06.07.2022	AA	MYK
Perioodi jooksul ostetud põhivarad		0	

Põhivara hetkeseis

Aruanne näitab kogu Põhivaraga seotud infot alates põhivara soetusest.

Üld demo: Määra põhivara hetkeseis

Fail Redigeeri Kaart Aken Info

Käivita

Inventarinumber _____

Kuni _____

Mudel _____

Mudel 1

Mudel 2

Arvuta _____

Väärtused kuu kohta

Väärtused päeva kohta

Vastavalt mudelile

Arvestuse aluseks viimase ümberhindluse väärtus

v.a. Mahakantud

v.a. Mitteaktiivsed

Meedia _____

Ekraanile

Printerisse

Faili

Abilaud

Pdf

Pdf ja E-mail

Excel

Printeri dialoog

Pdf vaade _____

Vertikaalne

Horisontaalne

Näide ühe põhivara hetkeseisust:

Põhivara detailid

Fail Redigeeri Kaart Aken Info

Standard Books by Excellent, trükitud: 24.11.2022 10:43

Põhivara detailid
TEST OÜ

Põhivara: 3 Seletus: Sülearvuti "Modul" Kategooria: 3 Kogus: 1

Inv. nr.: 19 Ostu kp.: 01.07.2022 Tootmiskp.: Hehkeseis: Uus Kasutusel alates 01.07.2022

Osakond: TRT Vastutaja: FINATS Osa põhivarast: Leping: Alguskp.: 01.08.2022 Min. mudel

Seerianr.: 3 Garantii: Akum. kulum: 7030 Amort. konto: 1842 Mitte tagast.: Maks. mudel

Mudel: 20 Kaibemaks: Investeeritud: Kindlustus: Kuu Lineaarne 60,00 Amort. tänaseni: 0,00 Amort. % Mahak. kp.: 20,00

Põhivara konto: 1820 Ostuhind: 900,00

Subsideeritud: Finants: 20% lineaarne Amort. aastad: 5 Akum. amort.: 60,00

Arvestusaasta	Inv. nr.	Amort. %	Kogus	Viimane ümberh.	Ostuväärtus	Aasta amort.	Akum. amort.	Saldo
2022	3	20,00	1,00		900,00	75,00	75,00	825,00

Põhivara mahakandmiste nimekiri

Aruanne kuvab valitud Põhivarade mahakandmisi määratud perioodil. Aruande määramisaknas saab valida, kas aruandesse kaasatakse Mahakandmised tüübiga Müük ja/või Mahakandmine.

üld demo: Määra mahakandmiste nimekiri

Fail Redigeeri Kaart Aken Info

Käivita

Periood 01.01.2022:31.12.2022

Mah.kandmise number _____

Inventarinr. _____

Konto _____

Kaasaarvatud _____ Vali _____

Müüdnud Kokkuvõtte

Mahakantud Detailne

Meedia _____

Ekraanile Pdf

Printerisse Pdf ja E-mail

Faili Excel

Abilaud Printeri dialoog

Pdf vaade _____

Vertikaalne Horisontaalne

Näide põhivara mahakandmiste nimekirjast, kus tüüp=Müük ja Mahakandmine:

üld demo: Mahakandmiste nimekiri

Fail Redigeeri Kaart Aken Info

Standard Books by Excellent, trükitud: 08.07.2022 14:42

Mahakandmiste nimekiri
Uus Ettevõtte OÜ

Period 01.01.2020 : 31.12.2022

Kokkuvõtte

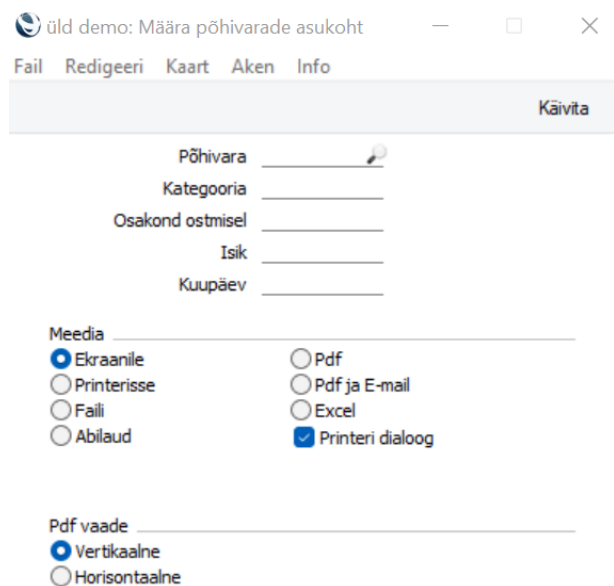
Müük ja mahakandmised

Seerianr.	Kande kp.	Tüüp	Isik	Kommentaar
190002	14.02.2020	Mahakandmised	AA	
190003	14.02.2020	Mahakandmised	AA	
190004	14.02.2020	Müük	AA	
190006	08.01.2020	Mahakandmised	AA	
190007	08.01.2020	Mahakandmised	AA	
190009	09.03.2020	Mahakandmised	AA	

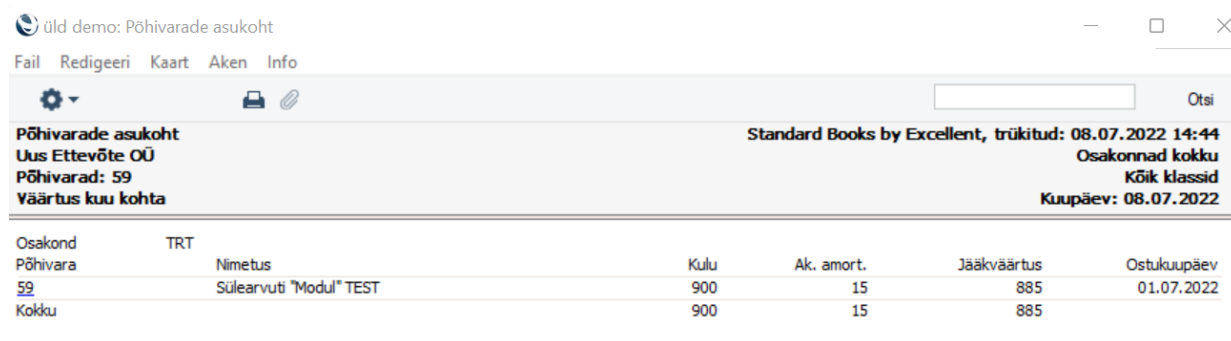
Põhivarade asukoht

Selles aruandes esitatakse nimekiri iga Osakonna Põhivaradest koos nende inventarinumbri, nimetuse, ostuväärtuse, amortisatsiooni ning jääkväärtusega valitud kuupäeva seisuga ja ostukuupäevaga.

Aruanne kuvab ka kogusummasid ning summasid Osakondade lõikes. Aruanne annab lihtsa nimekirja Põhivarade hetkeväärtuste kohta ning aruandes ei kuvata Põhivarasid, millele ei ole Osakonda määratud.



Näide aruandest:



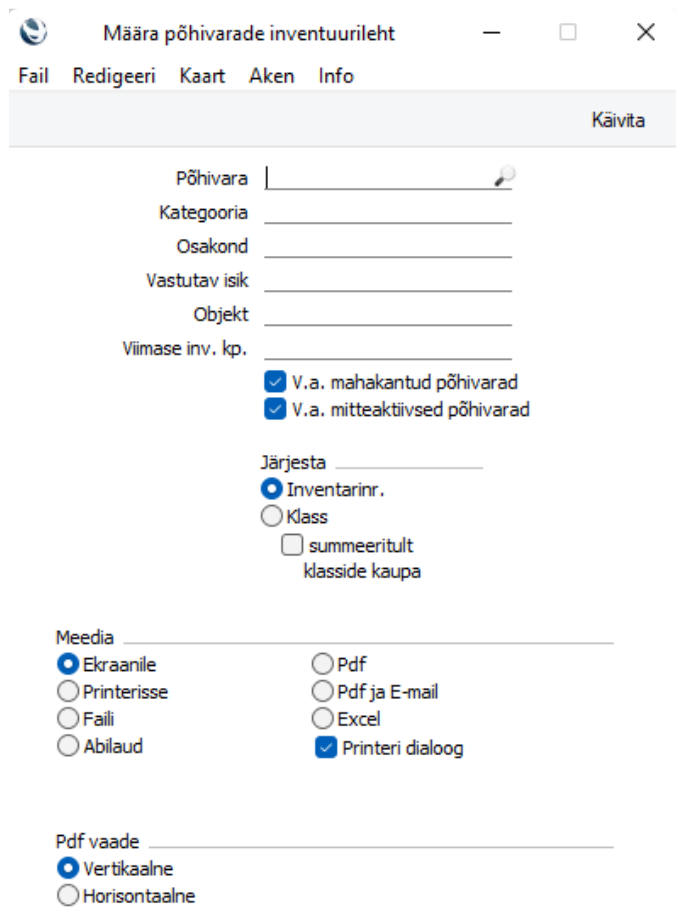
Osakond	TRT	Põhivara	Nimetus	Kulu	Ak. amort.	Jääkväärtus	Ostukuupäev
59			Sülearvuti "Modul" TEST	900	15	885	01.07.2022
Kokku				900	15	885	

Põhivarade inventuurileht

Aruanne on aluseks inventuuri läbiviimisel. Iga Põhivara esitatakse eraldi real koos Booksi registreeritud kogusega ning lahtriga, kuhu saab märkida Põhivara tegeliku koguse. See informatsioon võetakse Põhivarade registrist ning Põhivara seisu kaartidelt tüübiga „Inventuur“. Aruannet saab valida ka määranguga klasside kaupa. Aruande sisus kuvatakse Põhivarad vastavalt, millisesse klassi põhivara kuulub. Ning saab ka klasside kaupa summeerida.

Aruandes tulbas pealkirjaga „Hetkeseis“ on märges „Inventeerimata“, kui Põhivara kohta ei ole registreeritud ühtegi Põhivara seisu kaarti tüübiga „Inventuur“. Vastasel juhul on näha seisu viimase Põhivara seisu kaardi vastavalt realt.

Kui inventuur on läbi viidud, sisestatakse tulemused uuele Põhivara seisu kaardile, tüübiga „Inventuur“. Kõige mugavam on seda teha tehes koopia eelmise inventuuri kaardist ning kontrollides kogused üle. Põhivarad, mis on peale viimast inventuuri müüdnud või maha kantud, jäetakse uuel kaardilt välja. Uue kaardi põhjal väljastatakse ka järgmine Põhivarade inventuurileht.



Määra põhivarade inventuurileht

Fail Redigeeri Kaart Aken Info

Käivita

Põhivara _____

Kategooria _____

Osakond _____

Vastutav isik _____

Objekt _____

Viimase inv. kp. _____

V.a. mahakantud põhivarad

V.a. mitteaktiivsed põhivarad

Järjesta _____

Inventarinr.

Klass

summeeritult klasside kaupa

Meedia _____

Ekraanile

Printerisse

Faili

Abilaud

Pdf

Pdf ja E-mail

Excel

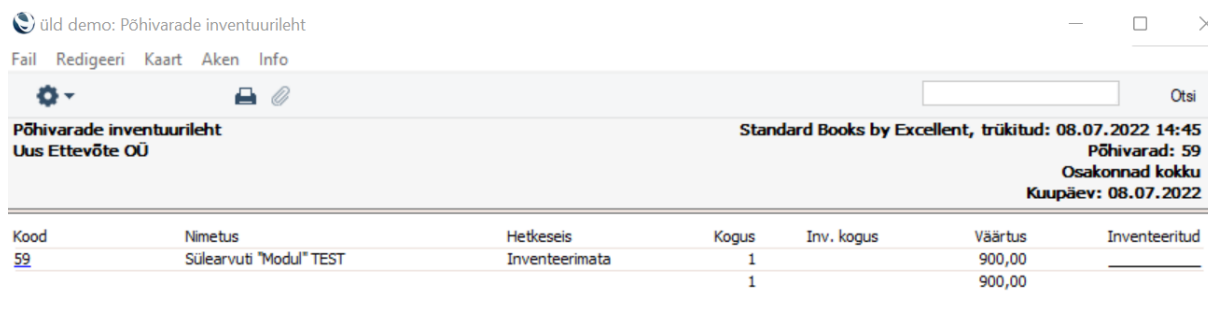
Printeri dialoog

Pdf vaade _____

Vertikaalne

Horisontaalne

Näide põhivarade inventuurilehest:



Üld demo: Põhivarade inventuurileht

Fail Redigeeri Kaart Aken Info

Standard Books by Excellent, trükitud: 08.07.2022 14:45

Põhivarad: 59

Osakonnad kokku

Kuupäev: 08.07.2022

Kood	Nimetus	Hetkeseis	Kogus	Inv. kogus	Väärtus	Inventeeritud
59	Sülearvuti "Modul" TEST	Inventeerimata	1		900,00	
			1		900,00	

Põhivarade kindlustusväärtused

Aruanne kuvab iga Põhivara kindlustusväärtust (vastavalt Põhivarakaardi Väärtuste kaardile).

Üld demo: Määra põhivarade kindlustu... — □ ×

Fail Redigeeri Kaart Aken Info

Käivita

Põhivara _____

Kategooria _____

Meedia _____

Ekraanile Pdf
 Printerisse Pdf ja E-mail
 Faili Excel
 Abilaud Printeri dialoog

Pdf vaade _____

Vertikaalne
 Horisontaalne

Näide põhivarade kindlustusväärtuse aruandest:

Üld demo: Kindlustusväärtus — □ ×

Fail Redigeeri Kaart Aken Info

Otsi

Kindlustusväärtus Standard Books by Excellent, trükitud: 08.07.2022 14:46
Uus Ettevõtte OÜ

Kood	Nimetus	Väärtus
59	Sülearvuti "Modul" TEST	900,00
Koguväärtus		900,00

Põhivarade nimekiri

Aruandes näidatakse valitud Põhivarade kohta Põhivarade registris salvestatud informatsiooni. Aruandes ei näe amortisatsiooni ega jääkväärtusi. Aruannet saab valida ka määranguga klasside kohta. Aruande sisus kuvatakse Põhivarad vastavalt, millisesse klassi põhivara kuulub. Ning saab ka klasside kaupa summeerida.

Määra põhivarade nimekiri

Fail Redigeeri Kaart Aken Info

Käivita

Periood 01.01.2022:31.12.2022

Põhivara

Kategooria

Klassifikaator

Klass

Objekt

Osakond

Isik

Funktsioon

Järjesta

Kokkuvõte Inventarir.

Detailne Klass

summeeritult klasside kaupa

K.a. mitteaktiivsed põhivarad

K.a. mahakantud põhivarad

Ära arvesta ostukuupäeva

Näita seerianumbrit

K.a türetettevõtted

Meedia

Ekraanile Pdf

Printerisse Pdf ja E-mail

Faili Excel

Abilaud Printeri dialoog

Pdf vaade

Vertikaalne Horisontaalne

Näide põhivarade nimekirjast:

üld demo: Põhivarade nimekiri

Fail Redigeeri Kaart Aken Info

Otsi

Põhivarade nimekiri

Uus Ettevõtte OÜ

Kõik põhivarad

Osakonnad kokku

Standard Books by Excellent, trükitud: 08.07.2022 14:47

Kokkuvõte

Periood 01.01.2022 : 31.12.2022

Kõik klassid

Põhivara	Nimi	Vastutav isik	Soetusmaksumus	Kp.
0061	Trass		11143,47	
58	Dell kaabel		402,47	
59	Sülearvuti "Modul" TEST	MYJK	900,00	01.07.2022
Kokku			12445,94	

Subsideeritud varad

Lepingu numbri ja Subsideeritud väärtuse välju vastavalt Põhivarakaardi Ostuinfo ja Väärtuste kaartidel kasutatakse teatud riikides (nt Portugalis).

Vastutavate isikute kokkuvõte

Aruanne sarnaneb Osakondade kokkuvõtte aruandele. Aruandes näeb Vastutus-tüüpi Põhivara seisuga kaartide põhjal, kuidas Põhivara eest vastutavad Isikud on aruandeperioodi jooksul vahetunud.

Näide vastutavate isikute kokkuvõtte aruandest:

Üld demo: Vastutavate isikute kokkuvõte

Fail Redigeeri Kaart Aken Info

Vastutavate isikute kokkuvõte
Uus Ettevõtte OÜ

Standard Books by Excellent, trükitud: 08.07.2022 14:49
Periood 01.01.2022 : 31.12.2022
Kõik töötajad
Osakonnad kokku
Kõik klassid
Ainult muutused

Osak.	Töötaja/Kat.		Sisse	Ümb.h.	Mahak.	Müüd.	Välja	Saldo
	Algsaldo	Ühiku kulu						
Osak.:	TLN	Tallinn						
Vastutaja:	AA	Annika Ainus						
3		900,00	0,00	0,00	0,00	0,00	900,00	0,00
AA		900,00	0,00	0,00	0,00	0,00	900,00	0,00
TLN		900,00	0,00	0,00	0,00	0,00	900,00	0,00
Kokku		900,00	0,00	0,00	0,00	0,00	900,00	0,00

Vastutavate isikute nimekiri

Aruanne on nimekiri Põhivaradest koos nende eest vastutavate isikutega. Aruande lõpus on toodud Põhivarad, millele ei ole vastutajat määratud.

Üld demo: Määra vastutavate isikute nimekiri

Fail Redigeeri Kaart Aken Info

Käivita

Põhivara _____

Kategooria _____

Järjestus _____

Põhivara K.a. mitteaktiivsed põhivarad

Kategooria K.a. mahakantud põhivarad

Meedia _____

Ekraanile Pdf

Printerisse Pdf ja E-mail

Faili Excel

Abilaud Printeri dialoog

Pdf vaade _____

Vertikaalne Horisontaalne

Näide aruandest „Vastutavate isikute nimekiri“:

Üld demo: Vastutavate isikute nimekiri

Fail Redigeeri Kaart Aken Info

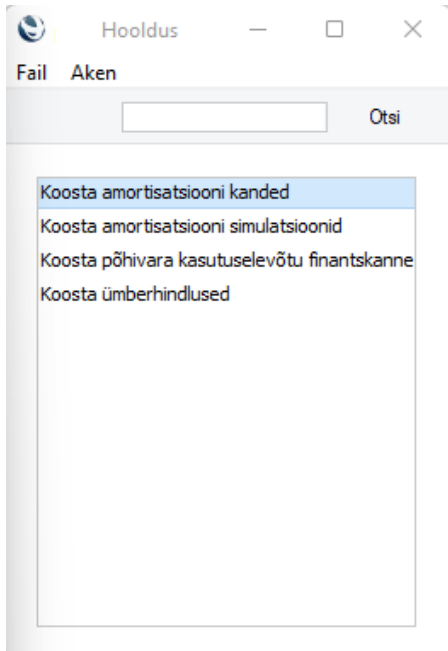
Vastutavate isikute nimekiri
Uus Ettevõtte OÜ

Standard Books by Excellent, trükitud: 08.07.2022 14:50
Kõik põhivarad
Kõik klassid

Põhivara	Isik
123	MYYK
59	MYYK
Põhivarad ilma vastutava isikuta	
0061	
119	
121	
123	
14	
15	
179	
180	
181	
2	
3	
4	
44	
46	
47	
48	
49	
5	
50	
51	
52	

HOOLDUS

Hooldusfunktsioonid on enamasti mõeldud mingite andmete uuendamiseks ning tavaliselt haaratakse konkreetse registri kõik või paljud kaardid.



Koosta amortisatsiooni kanded

Funktsioon on sarnane edaspidi kirjeldatud funktsioonile „Koosta amortisatsiooni simulatsioonid“. Funktsiooniga „Koosta amortisatsiooni kanded“ koostatakse Kanded otse Kannete registrisse ning Simulatsioone ei koostata. Oluline on jälgida, et ei koostataks topelt kandeid samale Põhivarale sama perioodi kohta ning seda saab välistada valikuga „Kontrolli olemasolevaid kandeid“, mis on määramisaaknas vaikimisi täidetud.

Määra amortisatsioonikannete koostami... — □ ×

Fail Redigeeri Kaart Aken Info

Käivita

Periood 01.01.2022:31.12.2022

Inventarinumber

Kategooria

Põhivara klass

Osakond

Kande kp. 31.12.2022

Kande nr.seeriad

Mudel

Mudel 1
 Mudel 2

Arvesta

Väärtused kuu kohta
 Väärtused päeva kohta
 Mudeli järgi

Aluseks viimase ümberhindluse väärtus
 Eraldi kanne iga põhivara kohta
 V.a. mitteaktiivsed põhivarad
 Ostuväärtuse asemel sihtfin.väärtus
 Kontrolli olemasolevaid kandeid

Põhivarad

K.a. mahakantud
 K.a. mahakantud perioodis
 Jäta mahakantud vahele

Koosta amortisatsiooni simulatsioonid

Funktsiooniga koostatakse Finantsi uus Simulatsioon valitud Põhivarade amortisatsiooni kohta määratud perioodil. Simulatsioonide abil saab tellida Bilansi ja Kasumiaruande erinevaid variante enne, kui Põhivara amortisatsiooni kuu või aasta kohta lõplikult arvestada. Kui Simulatsioon on kontrollitud, saab sellest koostada Kande kasutades akna „Simulatsioonid: Sirvi“ Operatsioonide menüü käsklust „Koosta finantskanne“. Põhivara amortisatsioon arvestatakse Põhivara Ostuväärtuselt, kasutades ühte kahest Põhivara kaardil määratud Amortisatsioonimudelist. Arvestusse kaasatakse ka võimalik Akumuleeritud kulum ning Lõppväärtus (kui viimase amortiseerimisega on jõutud Lõppväärtuseni). Kuna selle funktsiooniga koostatakse Simulatsioonid mitte Kanded, on oht koostada Simulatsioonid sama perioodi ja samade Põhivarade kohta topelt. Topelt koostatud Simulatsioonid saab alati kustutada. Oluline on jälgida, et koostatakse sama Põhivara ja perioodi kohta Kanne vaid ühest Simulatsioonist. Nägemaks, milline Simulatsioon koostatakse, on enne Simulatsioonide koostamist võimalik tellida aruanne „Amortisatsiooni simulatsiooni soovitus“.

Üld demo: Määra amortisatsiooni simulatsioon... — □ ×

Fail Redigeeri Kaart Aken Info

Käivita

Periood 01.01.2022:31.12.2022 🔍

Inventarinumber _____

Kategooria _____

Klass _____

Osakond _____

Kande kuupäev _____

Mudel _____

Mudel 1

Mudel 2

Arvesta _____

Väärtused kuu kohta

Väärtused päeva kohta

Mudeli järgi

Aluseks viimase ümberhindluse väärtus

Eraldi simulatsioon iga põhivara kohta

V.a. mitteaktiivsed põhivarad

Ostuväärtuse asemel sihtfin.väärtus

Põhivarad _____

K.a. mahakantud

K.a. mahakantud perioodis

Jäta mahakantud vahele

Põhjused, miks Kandeid või Simulatsioone ei koostatud

Kui funktsioonidega „Koosta amortisatsiooni kanded“ või „Koosta amortisatsiooni simulatsioonid“ ei arvestata Põhivarale amortisatsiooni, on võimalikud põhjused järgmised:

- Põhivara kaardil on märkimata Ostuväärtus, Põhivaraklass, Amortisatsioonimudel ja/või Alguskuupäev.
- Põhivaraklassil puudub Amort- või kulumkonto.
- Finantsi seadistuses „Numbriseeriad – simulatsioonid“ ja/või „Numbriseeriad – kanded“ puudub vastav numbriseeria. See põhjus on tõenäoline arvestusaasta alguses.
- Amortisatsioonimudelil on märgitud valik „Amortisatsioonita“.

Koosta põhivara kasutuselevõtu finantskanne

Funktsiooniga on võimalik koostada hulga Kandeid korraga kasutades antud hooldusfunktsiooni või igale Põhivarale eraldi kasutades Põhivara Operatsioonide menüü käsklust „Koosta kasutuselevõtu finantskanne“. Funktsiooni määramisaknas sisestada Kande kp. Selle funktsiooniga otsitakse kõik määratud vahemiku Põhivarad, millel puudub Alguskuupäev 1 ning koostatakse üks ühine Kanne. Peale finantskande koostamist täitub Põhivara kaardil vahelehel Mudelid väli Alguskp. kuupäevaga, mis määrati funktsiooni määramisaknas väljal Kande kp.

üld demo: Määra põhivara kasutuselevõtu finan... — □ ×

Fail Redigeeri Kaart Aken Info

Käivita

Inventarinumber _____ 🔍

Kategooria _____

Osakond _____

Kande kp. _____

Kande seletus _____

Kapitali inv.konto _____

Mudel _____

Mudel 1

Mudel 2

Koosta ümberhindlused

Funktsiooni saab kasutada koos seadistustega Ümberhindluse faktorid ja Ümberhindluse nimekirjad korraka paljudele Põhivaradele Ümberhindluste koostamiseks. Antud funktsioon on mõeldud kasutamiseks riikides, kus Põhivarasid hinnatakse perioodiliselt ümber (näiteks inflatsiooni tõttu), kuid seda võib kasutada alati, kui hinnatakse ümber suur hulk Põhivarasid.

Selle funktsiooniga koostatakse Ümberhindluste registrisse uus kaart. Ümberhindluse kuupäevast alates võetakse amortisatsiooni arvestamisel Põhivara Ostuväärtuse asemel aluseks Ümberhindluse Uus väärtus.

Funktsiooni kasutamiseks vajalikud tegevused:

- Kirjeldada Ümberhindluse faktorite seadistuses valemid, mille alusel arvutatakse Põhivara uus väärtus.
- Vajadusel sisestada kaart Inflatsiooni koefitsientide seadistusse. Koefitsiente kasutatakse Venemaal, hindamaks Põhivarasid ümber nende ostukuupäevast sõltuva kursiga.
- Ümberhindluse nimekirjade seadistuses määrata Põhivarad, mis tuleb ümber hinnata.
- Käivitada hooldusfunktsioon „Koosta ümberhindlused“, millega koostatakse uued kaardid Ümberhindluste registrisse.