

# Pakiautomaatide päring Standard Books'is

---

## Sisukord

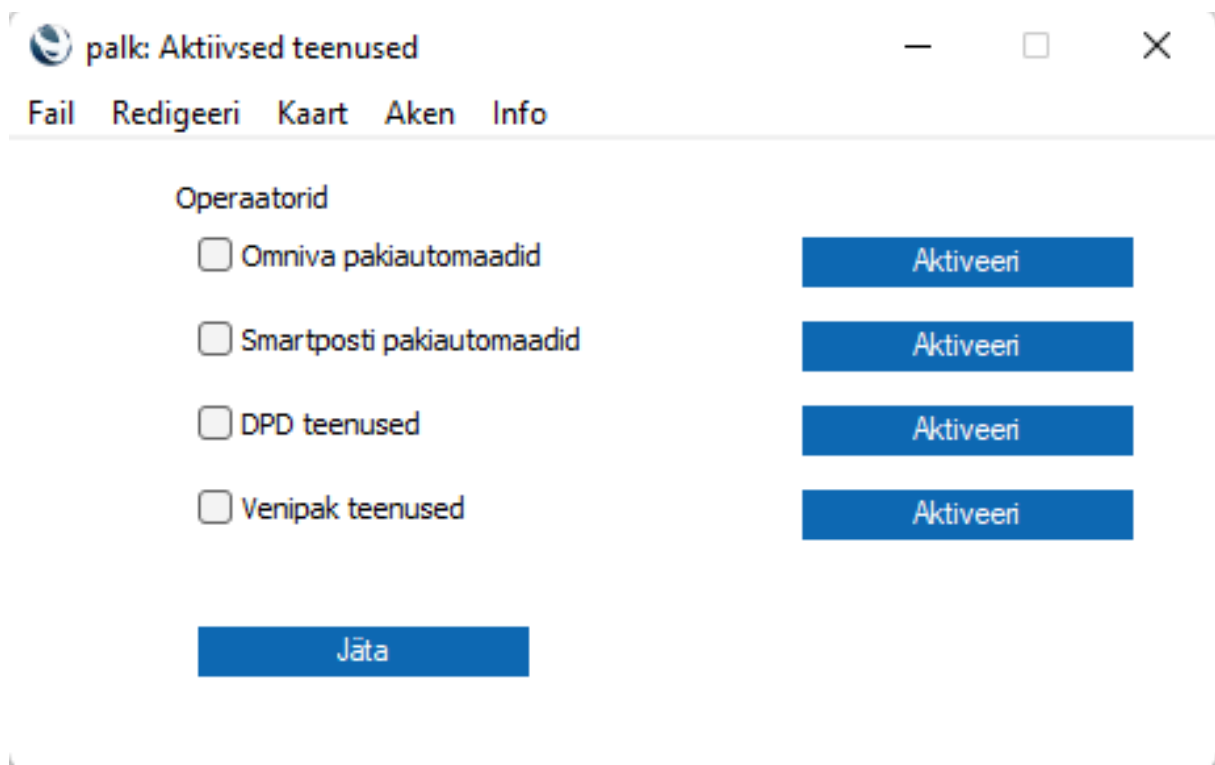
Aktiveerimine.....	2
Pakiautomaadid väljaspool Eestit.....	3
Kasutamine .....	4
Pakiautomaatide registri filtreerimine.....	5
Pakiautomaatide seadistus .....	5
Pakiautomaatide info dokumendimallil.....	6
Pakiautomaatide päringu manuaalne käivitamine .....	7

Pakiautomaatide päring võimaldab Standard Books'is lisada müügiarvetele, müügitellimustele ja lähetustele ajakohase informatsiooni erinevate pakiautomaatide (*vaikimisi Eesti, lisada saab ka teiste riikide omasid*) kohta.

## Aktiveerimine

Selleks, et aktiveerida Pakiautomaatide päring Standard Books'is peab tegema järgnevad sammud:

1. Navigeerige **Moodul Üldine > Seadistused > E-teenuste seadistused > vaheleht Muud teenused**
2. Real **Logistika teenused** vajutage nupule **Vaata/Muuda**
3. Teile avaneb lisaaken pakiautomaatide operaatorite valikutega:
  - Omniva pakiautomaadid
  - Smartpost pakiautomaadid
  - DPD teenused
  - Venipak teenused



4. Lisaaknas valige millise operaatori teenust soovite aktiveerida. Vajutage vastava rea peal nuppu **Aktiveeri**.
5. Avaneb uus aken „Logistika API partnerid“
  - 5.1 **Omniva pakiautomaadid** – vajuta nuppu 'Aktiveeri'
  - 5.2 **Smartposti pakiautomaadid** – vajuta nuppu 'Aktiveeri'
  - 5.3 **DPD teenused** – täida „API kasutajanimi“ ja „API parool“ (eelnevalt peab olema DPD-ga leping sõlmitud) ning vajuta nuppu 'Aktiveeri'.
  - 5.4 **Venipak teenused** - täida „API kasutajanimi“, „API parool“ ning „API Login ID“ (eelnevalt peab olema Venipak-iga leping sõlmitud) ning vajuta nuppu 'Aktiveeri'.

6. Teile kuvatakse teade „*Pakiautomaatide register uuendatakse 3 minuti pärast*“
7. Teenuse aktiveerimise kinnitamiseks avage seadistus **E-teenuste seadistused** uuesti.
8. Kontrollige, et väljale **Süsteemi teade** on tekkinud teade „*Registreerimine õnnestus!*“.  
Kui vajutada **Logistika teenused** rea peal nupule Vaata/Muuda siis on aktiveeritud teenustel ees linnuke ja järel nupp Deaktiveeri, millest saab soovi korral teenust deaktiveerida.

Pakiautomaatide päring on nüüd aktiveeritud. Standard Books hakkab kord ööpäevas automaatselt uuendama registrit:

- Moodul Müügihaldus/Logistika > Seadistused > Pakiautomaadid

Registris uuendatakse iga pakiautomaadi kohta järgnev informatsioon:

- Nimi
- Aadress
- Asukoha kirjeldus
- Lahtiolekuaeg

Registris on kuvatud Teie poolt valitud pakiautomaatide operaatorite erinevad pakiautomaadid koos asukoha ja lisainformatsiooniga, mida on võimalik lisada järgnevate registrite kaartidele:

- Tellimused
- Arved
- Lähetused

**NB!** Omniva pakiautomaatide aadressidel on kuvatud 5-kohalised numbrid, mis meenutavad postiindeksit, kuid antud juhul on tegemist pakiautomaadi unikaalse sihtnumbriga. Omniva kasutab neid, kuna mitu pakiautomaati võivad kuuluda sama postiindeksi alla.

## Pakiautomaadid väljaspool Eestit

Vaikimisi pärib pakiautomaatide päring ainult Eestis asuvaid pakiautomaate. Selle jaoks, et Standard Books hakkaks pärima pakiautomaatide informatsiooni, mis ei asu Eestis, tuleb teha täiendav seadistus. Avage seadistus:

- Moodul Müügihaldus/Logistika > Seadistused > Logistika API partnerid

Avanenud aknas kuvatakse Teie poolt valitud operaatorid (*aktiveerimisel valitud*). Avage selle operaatori aktiivne kaart, mille puhul soovite, et Standard Books päriks täiendavalt välismaiseid pakiautomaate.

Avanenud aknas lisage väljale **Riik** kõik sobivad riigikoodid, mille pakiautomaate soovite Standard Books'i pärida. Väljale lisatakse riigikoodid kahetäheliseks (*näiteks Eesti puhul EE*). Kui on soov pärida mitme riigi pakiautomaate, siis tuleb väli täita mitme riigikoodiga ja komaga eraldatuna (*näiteks Eesti ja Soome puhul EE,FI*)

## Kasutamine

Pakiautomaatide päringu aktiveerimisel lisanduvad uued väljad registritesse:

- Tellimused
- Arved
- Lähetused

Uued väljad asuvad järgnevates kohtades:

- Moodul Müügihaldus > Registrid > Tellimused > vaheleht Lähetusaadress
- Moodul Müügiarved > Registrid > Arved > vaheleht Lähetusaadress
- Moodul Logistika > Registrid > Lähetused > vaheleht Lähetusaadress

Pakiautomaatide informatsioon on kõigis registrites kuvatud sarnasel viisil:

Operaator	OMNIVA	Riik	EE	Pakiautomaat	96001
Nimi	Tallinna Balti Jaama pakiautomaat				
Address	Toompuiestee 37				
	Põhja-Tallinna linnaosa				
	Tallinn				
	Harju maakond				
	96001				

Sobiva pakiautomaadi valimiseks on kaks võimalust:

- 1) Valides esmalt väljal **Operaator** klahvikombinatsiooniga CTRL + ENTER pakiautomaadi operaatori, kuvatakse väljal **Pakiautomaat** klahvikombinatsiooniga CTRL + ENTER ainult valitud operaatori pakiautomaate.
- 2) Alustades pakiautomaadi valimist klahvikombinatsiooniga CTRL + ENTER väljal **Pakiautomaat**, kuvatakse kõikide operaatorite automaadid. Pakiautomaadi valimisel täidetakse lisaks pakiautomaadi andmetele ka **Operaatori** väli.

Vastavalt valitud pakiautomaadile täidetakse ülejäänud väljad nagu **Nimi, Address, Riik**.

Kui olete valinud pakiautomaadi **Tellimuse** või **Lähetuse** kaardile, siis kantakse Teie poolt tehtud valik järgnevatele dokumentidele üle:

- Kui koostate **Tellimusest** uue **Lähetuse**
- Kui koostate **Tellimusest** uue **Arve**
- Kui koostate **Lähetusest** uue **Arve**

## Pakiautomaatide registri filtreerimine

Selle jaoks, et väljal **Pakiautomaat** oleks kergem otsida erinevaid pakiautomaate näiteks nimetuse alusel, soovitame teha järgneva seadistuse:

- Moodul Tehnika > Seadistused > Registrate filtreerimine

Täitke seadistuses uus rida järgnevalt:

- Väljale Register valige klahvikombinatsiooniga **CTRL + ENTER** valik **Pakiautomaadid**
- Väljale Viis valige klahvikombinatsiooniga **CTRL + ENTER** valik **Filter**

Seejärel vajutage seadistuse akna üleval ääres nupule **Salvesta**.

Peale seadistuse salvestamist sulgege klientprogramm ja taaskäivitage see, et seadistus aktiveeruks.

## Pakiautomaatide seadistus

Pakiautomaatide päringu jaoks on loodud uus seadistus:

- Moodul Üldine > Seadistused > Pakiautomaatide seadistus

Seadistus sisaldab informatsiooni pakiautomaatide päringu toimimise kohta.

Operaatorkood	Viimane päringu kuupäev	aeg
Omniva		
Smartpost		
DPD		
Venipak		

Seadistuses on kuvatud järgnevad väljad:

- **Päringu tund** – Peale teenuse aktiveerimist määratakse väljale väärtus (*aktiveerimise hetkest järgmine tund*), mis tähistab, millisel tunnil sooritatakse pakiautomaatide uuendamise päring.
- **Viimane päringu kuupäev** – Väli, kus kuvatakse, mis kuupäeval tehti konkreetse operaatori süsteemist viimane pakiautomaatide päring. Väljal olev informatsioon uueneb peale iga päringut.

- **Viimane päringu aeg** – Väli, kus kuvatakse, mis kellaajal tehti viimane pakiautomaatide päring konkreetse operaatori süsteemist. Väljal olev informatsioon uueneb peale igat päringut.

Kui soovite ise valida, millisel tunnil uuendatakse pakiautomaatide registrit, siis sisestage väljale **Päringu tund** Teile sobiv väärtus. Väärtus võib olla vahemikus 01-23.

## Pakiautomaatide info dokumendimallil

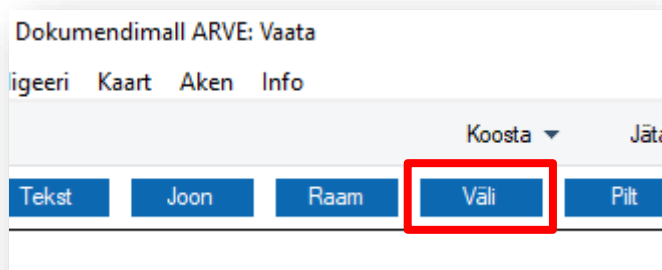
Müügiarvetel, tellimustel ja lähetustel olevat pakiautomaadi informatsiooni on võimalik lisada ka dokumendimallidele.

Seda on võimalik lisada järgnevate registritega seotud dokumendimallidele:

- Müügiarved
- Müügitellimused
- Lähetused

Pakiautomaadi informatsiooni lisamiseks avage dokumendimall, millele soovite informatsiooni lisada **moodul Üldine > Registrid > Dokumendimallid**.

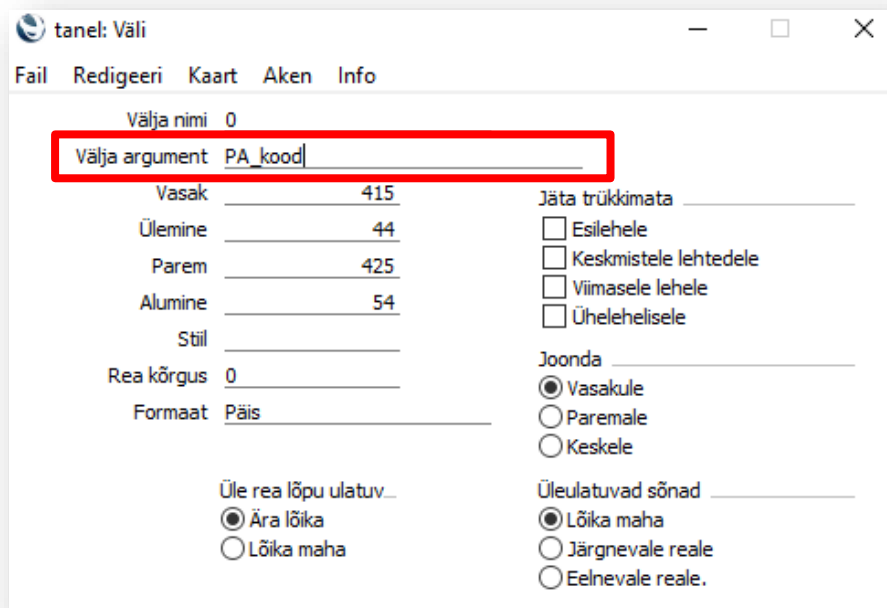
Valige avatud dokumendimalli aknas **Väli** ja vajutage dokumendimallil asukohale, kuhu soovite uue välja lisada.



Teile avaneb uue välja kirjeldamiseks mõeldud aken.

Selle jaoks, et kuvada pakiautomaatidega seotud välja, tuleb lisada **Välja argument** (*Erinevad välja argumendid kirjeldatud järgnevalt*), millega defineeritakse, millist pakiautomaadi informatsiooni antud väljale kuvada soovitakse.

Võimalikud välja argumendid pakiautomaatide informatsiooni kuvamiseks:



Välja argument	Kirjeldus
PA_operaat	Pakiautomaadi operaator
PA_kood	Pakiautomaadi kood
PA_nimi	Pakiautomaadi nimetus
PA_riik	Pakiautomaadi riik
PA_aadress	Pakiautomaadi aadress
PA_asukohakirjeldus	Pakiautomaadi asukoha kirjeldus
PA_lahtiolekuajad	Pakiautomaadi lahtiolekuajad

Kui olete endale sobilikult **Välja argumenti** lisanud, vajutage nupule **Salvesta**. Seejärel saate ka dokumendimalli salvestada.

## Pakiautomaatide päringu manuaalne käivitamine

Kui Teil on soov käivitada pakiautomaatide päringut manuaalselt, siis seda on võimalik teha:

- Moodul Müügihaldus > Funktsioonid > Hooldus > **Pakiautomaatide päring**

Teile avaneb hoolduse määramisaken, kus on võimalik teha järgnevad valikud:

- Vali – *Valik kahe funktsiooni vahel.*
  - Pakiautomaatide päring – *Standard Books käivitab pakiautomaatide päringu kasutades Pakiautomaatide operaatorid seadistuses tehtud valikuid.*
  - Kustuta pakiautomaadid – *Standard Books kustutab pakiautomaadid.*
- Operaator – *Võimalik valida, millise operaatori puhul käivitatakse eelnevalt valitud funktsioon. Kui väli tühjaks jätta, siis käivitatakse funktsiooni kõigi operaatorite puhul, mis pole suletud.*