

8.5 UUENDUSTE NIMEKIRI

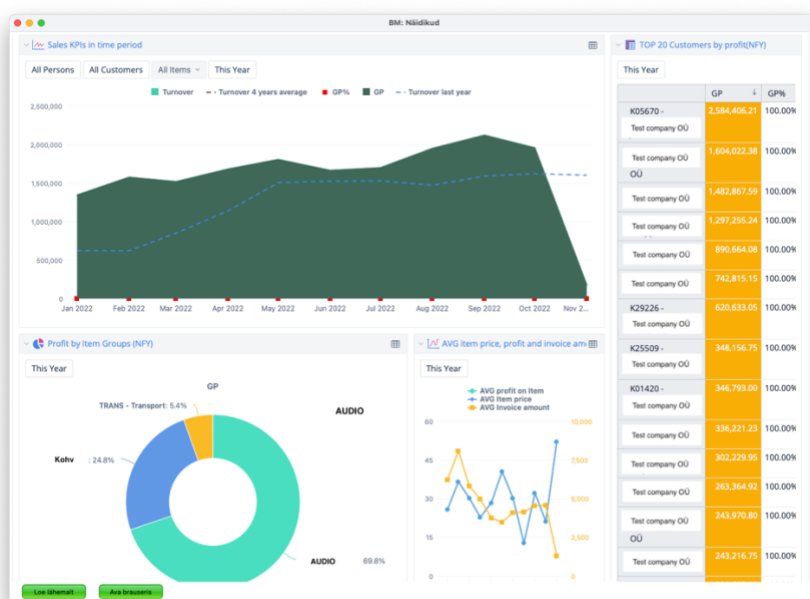
Version 8.5 2022-10-22

ÜLDINE	2
PANGALIIDESTUSED.....	4
E-TEENUSED	4
FINANTS	6
OSTUARVED	6
LOGISTIKA	6
MÜÜGIARVED	7
MÜÜGIHALDUS.....	7
PALK.....	8
TELEMA LIIDES	8
ETTEVÖTTE MÄRGUANDED.....	8
PÕHIVARAD	9
KULUTUSED	9
KORTERIÜHISTU.....	9
LEPINGUD	10
TEHNIKA.....	10
ÜLDINE	10

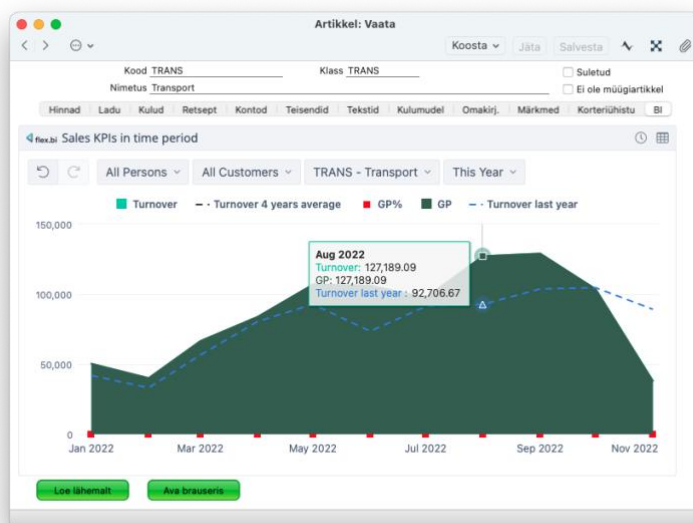
ÜLDINE

- Lisatud võimalus kasutada otse Standard Booksis Flex.BI ärianalüüsi vaateid. Uued ärianalüüsi vaated on lisatud Põhiakna nupu BI alla, aga ka Kliendi, Kliendiklassi, Artikli ja Artikliklassi kaardi BI osa alla.

Lahendus võimaldab analüüsida müügiandmeid Klientide ja Artiklite lõikes, leida kasumlikumaid tootegruppe ja edukamaid müügiesindajaid. Samuti on jooksvalt näha graafiline võrdlus eelnevate perioodidega.

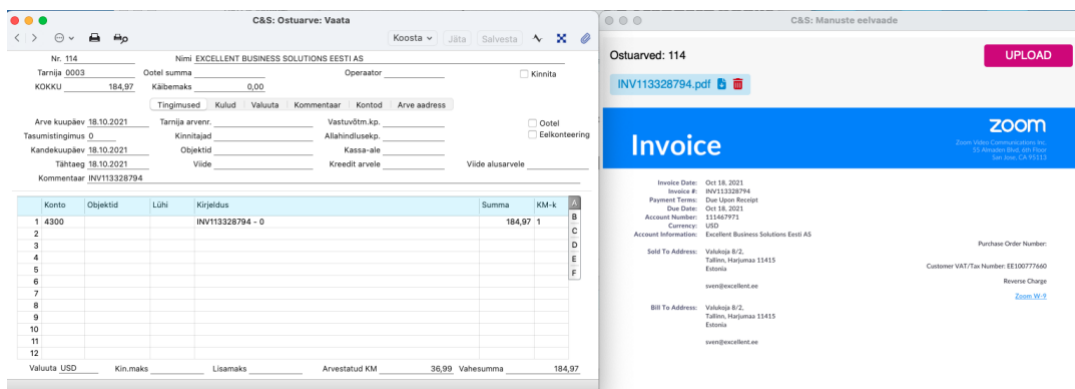


Näidikud Põhiaknas



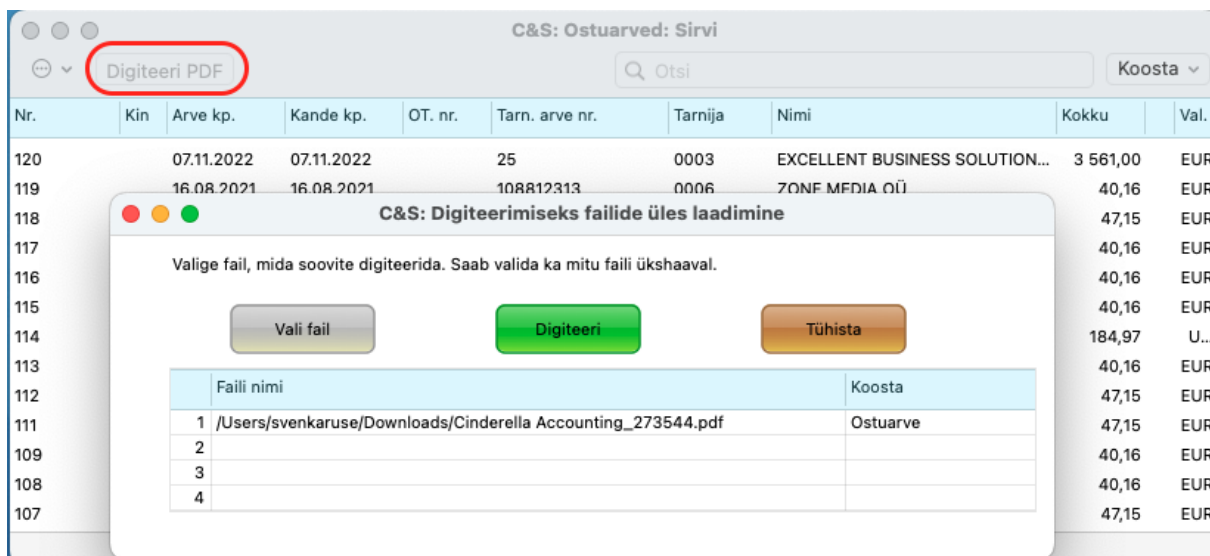
Näidikud artiklikaardil

- Muudetud manuste haldust. Lisatud on võimalus kasutajapõhiselt seadistada manuste eelvaate automaatne avanemine registritele Ostuarved, Kulutused, Tarnija e-arded, Müügiarved.



Manuste eelvaate aknast on võimalik manuseid lisada ja kustutada, samuti valida mitme manustatud faili puhul, millise faili eelvaadet kuvada.

- Lisatud võimalus digiteerida Ostuarve ja Kulutuse PDF faile otse programmis.



Valides soovitud failid ja klõpsates digiteeri, koostatakse igast failist eraldi Ostuarve, täidetakse ära Tarnija info ja summad. Read täidetakse käibemaksukoodide kaupa ja Kulukonto võetakse Tarnija kaardile määratud kulukonto väljalt.

Teenus eeldab liitumist CostPocketi teenusega.

- Lisatud võimalus kujundada dokumendimalle MS Wordis. Lahendus võimaldab kujundada visuaalselt ilusamaid dokumendimalle nt Pakkumistele, Tellimustele, Arvetele ja Lepingutele.
- Muudetud Rest API kasutajaõiguste seadistusi. Andmete kirjutamiseks API partneri poolt Standard Booksi saab nüüd detailsemalt eristada API kasutajale antavaid vaatamis- ja kirjutamisõigusi.

PANGALIIDESTUSED

- Lisatud on Swedbank Gateway uus teenus „Teiste pankade kontode teenused“. Teenus võimaldab pärida Standard Booksi ka nende pankade konto väljavõtet, millega Standard Booksis ei ole hetkel otseliidest. Nii saab Swedbanki internetipangas määrata õiguse pärida enda ettevõtte väljavõtet näiteks Coop Pangast, Luminorist või ka Citadele-st. Täielik toetatud pankade nimekiri on saadaval Swedbanki kodulehel.
- Muudetud Arvete tuvastamise funktsionaalsust. Nüüd tuvastatakse arveid ka ametliku arve seerianumbri järgi.

E-TEENUSED

- Lisatud on uus e-arve operaator Billberry. Billberry kaudu saab saata klientidele e-arveid ja võtta vastu e-arveid tarnijatelt. Sarnaselt teiste operaatorite lahendustele liiguvad Billberry kaudu e-arvetega kaasa PDF failid.
- Lisatud uus e-arve operaator Banqup. Banqupi kaudu saab saata klientidele e-arveid ja võtta vastu e-arveid tarnijatelt. Lisaks võib Müügiarveid koostada Banqupi keskkonnas ja need automaatselt saada Standard Booksi müügiarvete registrisse. Kõikide e-arvetega liiguvad kaasa ka PDF failid.
- Lisatud võimalus saata klientidele e-arveid läbi CostPocketi keskkonna. Kui Standard Booksi kasutaja on seni kasutanud CostPocketit tšekkide digitaliseerimiseks, siis nüüd on võimalus läbi CostPocketi ka e-arveid saata.
- Lisatud liidestus Cargosoni veohaldustarkvaraga. Lahendus võimaldab otse Müügi- ja Ostutellimustelt saata hinnapäringu transpordiettevõtetele, valida sealt endale sobiva teenusepakkuja ning seejärel tellida kullerteenuse kauba pealevõtmiseks.
- Lisatud on liidestus Venipaki pakiveoteenusega. Lahendus võimaldab otse Standard Booksist luua saadetised, trükkida pakkidele sildid ning tellida kulleri.

- Lisatud liidestus DPD pakiveoteenusega. Lahendus võimaldab otse Standard Booksist luua saadetised, trükkida pakkidele sildid ning tellida kulleri.
- Muudetud liidestust Scoro projektihaldustarkvaraga. Lihtsustatud on andmete sünkroniseerimise loogikat. Muudetud Scoro Artiklikoodi ja Artikli ID kasutamist Standard Booksi artiklite registris.
- Lisatud on võimalus võtta vastu ostuarveid Bauwise' projektihaldustarkvarast. Nii on võimalik kulude jagamine erinevate ehitusprojektide vahel teha ära Bauwise keskkonnas ning saata see otse standard Booksi. Standard Booksist saadetakse Bauwise' keskkonda number, millega ostuarve registreeriti.
- Muudetud e-teenuste ajastamise seadistust. Vajadusel saab ajutiselt muuta e-arvete päringute käivitusintervalli pikemaks või lühemaks kui vaikeväärtus 400 sekundit. Vaikeväärtus taastatakse automaatselt kahe tunni möödudes. Nii on tagatud e-arvete sujuv toimimine ka juhul kui samas andmebaasis on palju e-arveid kasutavaid ettevõtteid.
- Lisatud võimalus uuendada oma ettevõtte andmeid äriregistrist. Vajutades Ettevõtte andmete seadistuses nuppu „Päri andmeid Äriregistrist“ täidetakse automaatselt struktureeritud aadressiandmed ja registri kood ning KMKR number.
- Lisatud võimalus edastada algandmeid (kontod, tarnijad, objektid) Unifiedpost (Fitekin) keskkonda

FINANTS

- Muudetud aruannet "Kasumiaruanne". Lisatud võimalus võrrelda aruandeperioodi tulemust eelmise majandusaasta tulemusega.
- Algseadistustesse lisatud võimalus importida MTÜ kontoplaan ja sellele vastavad Bilanss ja Tulemiaruanne.
- Muudetud aruannet "Saldoaruanne". Lisatud võimalus filtreerida aruannet konto klassifikaatori lõikes.
- Muudetud aruannet "Käibeandmik". Lisatud võimalus filtreerida aruannet konto klassifikaatori lõikes.
- Muudetud aruannet "Peraamat". Lisatud võimalus filtreerida aruannet konto klassifikaatori lõikes.

OSTUARVED

- Lisatud uus aruanne „Tarnijate statistika riikide lõikes“. Aruanne võimaldab leida info Eesti Panga Maksebilansi aruande tarnijaid puudutava osa kohta
- Muudetud Tarnija e-arvest ostuarve koostamise funktsionaalsust. Ostuvõlakonto võetakse nüüd tarnija kaardilt kui see on täidetud.
- Koond-ostuarvele lisatud objektide väljad. Ostutellimustele või Laosisstulekutele lisatud objektid kanduvad üle koostatud Koond-ostuarvele ja sellest koostatud ostuarvele.

LOGISTIKA

- Muudetud Inventuuride koostamise funktsionaalsust. Nüüd on võimalik inventuuri kaarte sisestada lihtsamini nt ühe artikli kohta ilma, et peaks müügi või muud laotoimingud inventuuri ajaks peatama.
- Muudetud aruannet „Inventuurileht“. Määranguaknasse lisatud märkeruut „Näita kogu artikli nimetust“. Nii on võimalik inventuuril näha ka väga pikkade nimetustega artiklite nimetusi kogupikkuses.
- Muudetud vötkoodide skaneerimise funktsionaalsust. Lisatud võimalus ignoreerida skaneerimisel hoiatusi puudevate ja vigaste vötkoodide kohta. Nii saab paljude vötkoodide

korraga asetamisel nt. laosissetulekule ignoreerida hoiatusi ja siiski kõik vöotkoodid ära skaneerida.

- Lisatud uus aruanne „Tootmiste komponentide vajadus“. Aruandes kontrollitakse lõpetamata tootmistel olevate Laoartikliga seotud komponentide vajadusi ja võrreldakse seda laojäägiga. Juhul kui laojääk on väiksem kui komponentide vajadus, kuvatakse vajadus eraldi veerus.
- Muudetud aruannet „Täiendamisvajadus“. Aruandesse lisatud Summa veerg, mis kuvab puuduoleva koguse rahalise väärtuse.

MÜÜGIARVED

- Muudetud artiklite otsimise funktsionaalsust. Artiklite „Sirvi“ või „Aseta“ aknas on nüüd võimalik Artikli otsingu menüüd kasutades leida artikleid ka Märkmete osalt.
- Muudetud Hinna kaardi koostamise funktsionaalsust. Lisatud võimalus luua Hinna kaart otse Artikli Koosta menüüst.
- Muudetud aruannet „Arvete nimekiri“. Lisatud märkeruut „Näita viitenumbrit“, mille valimisel kuvatakse aruandesse ka antud arve viitenumber.
- Müügiarvele lisatud võimalus lisada Sularahas ja Kaardiga tasutud summad. Nii on võimalik samast arvest tasuda osa sularahas ja osa pangakaardiga.
- Lisatud uus aruanne „Arveread“. Aruandes kuvatakse määrangutele vastavate aruannete ridade detailne info, sh. Artikli kogus, hind, müügimees ja rea objekt.
- Muudetud seadistust „Artikli seadistused“. Lisatud võimalus peita Artikli otsingu väli Müügi ja Laoga seotud registrites.

MÜÜGIHALDUS

- Muudetud hooldust „Arvuta artiklite baashinnad ümber“. Lisatud võimalus välistada artikliklasse, mille hindu ei soovita muuta.
- Muudetud hooldust „Arvuta artiklite ostuhinnad ümber“. Lisatud võimalus välistada artikliklasse, mille hindu ei soovita muuta.

PALK

- Muudetud maksuvaba tulu arvestust vanaduspensioniealistele. Vastavalt 01.01.2023 jõustuva Tulumaksuseaduse muudatusele, on lisatud võimalus arvestada vanaduspensioniealistele töötajatele maksuvaba tulu eraldi maksuvaba tulu liigiga, võttes arvesse keskmist vanaduspensionimäära.
- Lisatud võimalus importida töötajate andmeid Töötamise registrist.
- Lisatud aruanne „Palk ja tööjõud“. Nüüd saab Statistikaametile esitatava aruande võtta lihtsasti otse programmist.
- Muudetud aruannet „Puhkusereservi aruanne“. Nüüd on võimalik vaadata puhkusereservi aruannet ka mineviku kuupäevaga.
- Muudetud dokumenti „Palgasedel“.
 - Palgasedelile lisatud võimalus kuvada töötaja puhkusejäägi andmeid.
 - Palgasedelile lisatud võimalus kasutada erinevas keeles kujundatud dokumendimalle.
- Muudetud väljamaksete eksporti. Kui väljamakse koostada tuleviku kuupäevaga, on võimalik tasumine saata pankka määratud tuleviku kuupäevaga.

TELEMA LIIDES

- Lisatud liidestus Via3L laoga. Nüüd on võimalik tarnekorraldusi laopartnerile saata otse Standard Booksist. Info Tarnekorralduste täitmise kohta saadetakse automaatselt tagasi ning Standard Booksis korrigeeritakse Lähetusel saadetud kogused ja partiinumbrid vastavalt realselt tarnitud kogustele.
- Muudetud Tellimuste impordi. Lisatud võimalus ignoreerida kliendi poolt saadetud Tellimusel olevaid hindu või lugeda kliendi poolt saadetud hinnad alati korrektseks ilma, et peaks tegema manuaalset lisakontrolli.

ETTEVÕTTE MÄRGUANDED

- Lisatud võimalus saata otse Standard Booksist partneritele SMS sõnumeid. Tegemist on tasulise teenusega, mille kasutuselevõtuks on vaja sõlmida Excellentiga eraldi leping.

PÕHIVARAD

- Muudetud aruannet „Amortisatsiooniaruanne“. Muudetud ridade summeerimist nii, et ebakorrektselt sisestatud ümberhindlusega Põhivarade amortisatsioon summeeritakse korrektselt.
- Muudetud hooldust Koosta amortisatsioonikanded.
 - Märkeruut „Kontrolli olemasolevaid kandeid“ on vaikimisi märgitud.
 - Juhul kui antud perioodis on juba amortisatsioonikanded koostatud, kuvatakse vastav hoiatus.
- Muudetud kaarti „Põhivara ümberhindlus“. Väli „Uus jääkväärtus“ nimetatud ümber „Uus lõppväärtus“
- Muudetud aruannet „Põhivarade nimekiri“. Lisatud võimalus kuvada aruannet Põhivaraklasside kaupa grupeerituna.
- Muudetud aruannet „Põhivarade inventuur“. Lisatud võimalus kuvada aruannet Põhivaraklasside kaupa grupeerituna.

KULUTUSED

- Lisatud võimalus siduda väljamakseid konkreetsete Kulutustega. Nüüd on võimalik saada lihtsam ülevaade, millised Kulutused on juba väljamaksetega seotud ja vastupidi.
- Muudetud pangaliidese kaudu saadetud Väljamaksete käitumist. Väljamakse kuupäev muudetakse nüüd vastavaks reaalse tasumise kinnitamise kuupäevaga.
- Muudetud Väljamaksete eksporti. Lisatud vaikimisi Tasumisviisi määrang ning määratud vaikimisi Staatus „Kõik“.

KORTERIÜHISTU

- Lisatud uus aruanne „Kululiigid“. Aruanne võimaldab lihtsamat ülevaadet erinevatest kululiikidest korterite kaupa.

LEPINGUD

- Muudetud hooldust „Koosta lepinguarved“. Lepingutest arvete koostamisel on nüüd võimalik arveldada täpset arvu päevi kui leping algab või lõpeb kuu keskel.

TEHNIKA

- Lisatud uus hooldus „Tühjenda numbriseeriade seadistused“. Hooldusega on võimalik kustutada kõik numbriseeriad.

ÜLDINE

- Lisatud uus seadistus Andmebaasihoolduse moodulisse „Artiklite info import“. Võimalus artikleid väiksema info arvu info väljadega importida.